

Tytuł opracowania

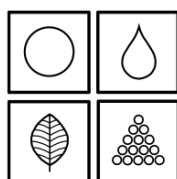
**RAPORT Z WYKONANIA  
W LATACH 2018-2019  
PROGRAMU OCHRONY ŚRODOWISKA  
DLA POWIATU NOWOTOMYSKIEGO  
NA LATA 2018-2021 Z PERSPEKTYWĄ  
DO ROKU 2025**

Zamawiający



Powiat Nowotomyski  
ul. Poznańska 33  
64-300 Nowy Tomyśl

Wykonawca



Dokumentacja Środowiskowa – Wojciech Pająk  
Osiedle Leśne 7B/121  
62-028 Koziegłowy (k. Poznania)  
[www.dokumentacja-srodowiskowa.pl](http://www.dokumentacja-srodowiskowa.pl)  
e-mail: [poczta@dokumentacja-srodowiskowa.pl](mailto:poczta@dokumentacja-srodowiskowa.pl)  
tel.: 720-756-763

Data opracowania

PAŹDZIERNIK 2020

## SPIS TREŚCI

<b>1. WSTĘP</b> .....	<b>3</b>
1.1. Przedmiot i cel opracowania .....	3
1.2. Podstawa prawna opracowania.....	3
1.3. Metodyka opracowania .....	3
<b>2. OPIS REALIZACJI ZADAŃ WYZNACZONYCH W RAMACH PROGRAMU OCHRONY ŚRODOWISKA DLA POWIATU NOWOTOMYSKIEGO W LATACH 2018-2019</b> .....	<b>4</b>
2.1. Zadania własne powiatu .....	4
2.1.1. Obszar interwencji ochrona klimatu i jakości powietrza.....	4
2.1.2. Obszar interwencji zagrożenie hałasem .....	6
2.1.3. Obszar interwencji gospodarowanie wodami .....	7
2.1.4. Obszar interwencji gleby.....	7
2.1.5. Obszar interwencji gospodarka odpadami i zapobieganie powstawaniu odpadów .....	8
2.1.6. Obszar interwencji zasoby przyrodnicze .....	8
2.1.7. Obszar interwencji edukacja.....	8
2.2. Zadania koordynowane (realizowane przez inne podmioty) .....	9
2.2.1. Obszar interwencji ochrona klimatu i jakości powietrza/zagrożenie hałasem .....	9
2.2.2. Obszar interwencji gospodarowanie wodami .....	14
2.2.3. Obszar interwencji gospodarka wodno-ściekowa.....	20
2.2.4. Obszar interwencji gleby.....	23
2.2.5. Obszar interwencji gospodarka odpadami i zapobieganie powstawaniu odpadów .....	24
2.2.6. Obszar interwencji zasoby przyrodnicze .....	27
2.2.7. Obszar interwencji zagrożenia poważnymi awariami.....	32
2.2.8. Obszar interwencji edukacja.....	32
2.2.9. Obszar interwencji monitoring.....	35
<b>3. ANALIZA WSKAŹNIKOWA REALIZACJI PROGRAMU OCHRONY ŚRODOWISKA W LATACH 2018-2019</b> .....	<b>36</b>
<b>4. OPIS I OCENA STANU ŚRODOWISKA NA TERENIE POWIATU</b> .....	<b>42</b>
4.1. Powietrze .....	43
4.2. Wody powierzchniowe .....	46
4.3. Wody podziemne .....	47
4.4. Promieniowanie elektromagnetyczne (PEM).....	47
4.5. Klimat akustyczny .....	48
4.6. Podsumowanie oceny stanu środowiska na terenie powiatu .....	50
<b>5. PODSUMOWANIE</b> .....	<b>52</b>
<b>SPIS TABEL</b> .....	<b>54</b>
<b>SPIS WYKRESÓW</b> .....	<b>54</b>
<b>SPIS RYSUNKÓW</b> .....	<b>54</b>

## 1. WSTĘP

### 1.1. Przedmiot i cel opracowania

Przedmiot opracowania stanowi „**Raport z wykonania w latach 2018-2019 Programu Ochrony Środowiska dla Powiatu Nowotomyskiego na lata 2018-2021 z perspektywą do roku 2025**”.

Niniejszy Raport weryfikuje i ocenia stopień wykonania celów oraz zadań środowiskowych zaplanowanych w ramach „Programu Ochrony Środowiska dla Powiatu Nowotomyskiego na lata 2018-2021 z perspektywą do roku 2025” w odniesieniu do działań podjętych i zrealizowanych na terenie powiatu nowotomyskiego w latach 2018-2019. Przeprowadzona w raporcie analiza stanu poszczególnych komponentów środowiskowych i wskaźników pozwoliła również ocenić czy i w jakim stopniu realizacja Programu przyczyniła się do poprawy jakości środowiska na terenie powiatu nowotomyskiego.

### 1.2. Podstawa prawna opracowania

Zgodnie z art. 18 ust. 2 i 3 ustawy z dnia 27 kwietnia 2001 r. Prawo ochrony środowiska (Dz. U. 2020, poz. 1219 ze zm.) z wykonania programu ochrony środowiska organ wykonawczy województwa, powiatu i gminy sporządza co 2 lata raporty, które przedstawia się odpowiednio sejmikowi województwa, radzie powiatu lub radzie gminy. Następnie raport przekazywany jest przez organ wykonawczy województwa, powiatu lub gminy odpowiednio do ministra właściwego do spraw środowiska, organu wykonawczego województwa lub organu wykonawczego powiatu.

### 1.3. Metodyka opracowania

Ustawa z dnia 27 kwietnia 2001 r. Prawo ochrony środowiska (Dz. U. 2020, poz. 1219 ze zm.) nie określa wymagań dotyczących zakresu i formy raportu z realizacji programu ochrony środowiska.

Zakres informacji, jakie zawiera Raport odpowiada treści przyjętego Programu Ochrony Środowiska (POŚ). W niniejszym raporcie przedstawiono:

- opis realizacji przyjętych do wykonania w ramach POŚ zadań;
- stan oraz tendencje zmian zachodzących w środowisku na terenie powiatu;
- analizę wskaźnikową realizacji programu.

Opracowanie Raportu poprzedzone zostało pozyskaniem niezbędnych materiałów i informacji m.in. od następujących jednostek i podmiotów odpowiedzialnych za realizację zadań wyznaczonych w ramach Programu Ochrony Środowiska:

- Starostwa Powiatowego w Nowym Tomyślu;
- Urzędu Miejskiego w Nowym Tomyślu;
- Urzędu Miejskiego w Opalenicy;
- Urzędu Miejskiego w Zbąszyniu;
- Urzędu Miasta i Gminy Lwówek;
- Urzędu Gminy w Miedzichowie;
- Urzędu Gminy Kuślin;
- PGW Wody Polskie Regionalnego Zarządu Gospodarki Wodnej w Poznaniu;
- Nadleśnictw Pniewy, Wolsztyn, Bolewice oraz Grodzisk;
- Generalnej Dyrekcji Dróg Krajowych i Autostrad Oddział w Poznaniu;
- Wielkopolskiego Zarządu Dróg Wojewódzkich w Poznaniu;
- Przedsiębiorstwa Gospodarki Komunalnej i Mieszkaniowej „KOMOPAL” Sp. z o.o.

## 2. OPIS REALIZACJI ZADAŃ WYZNACZONYCH W RAMACH PROGRAMU OCHRONY ŚRODOWISKA DLA POWIATU NOWOTOMYSKIEGO W LATACH 2018-2019

W kolejnych tabelach przedstawiono szczegółowy opis przyjętych do realizacji zadań w latach 2018-2019 w ramach „Programu Ochrony Środowiska dla Powiatu Nowotomyskiego na lata 2018-2021 z perspektywą do roku 2025”. W rozdziale 2.1. opisano stan wykonania poszczególnych zadań zaplanowanych do realizacji przez powiat nowotomyski (zadania własne powiatu), natomiast w rozdziale 2.2. poszczególnych zadań zaplanowanych do realizacji przez pozostałe podmioty (zadania monitorowane przez powiat).

Łącznie przeanalizowano 108 zadań, w tym 9 zadań realizowanych przez powiat nowotomyski oraz 99 zadań realizowanych przez inne podmioty.

### 2.1. Zadania własne powiatu

#### 2.1.1. Obszar interwencji ochrona klimatu i jakości powietrza

**Tabela 1. Opis realizacji zadań wyznaczonych w ramach obszaru interwencji ochrona klimatu i jakości powietrza**

ZADANIE: ROZWÓJ I INTEGRACJA SYSTEMÓW INFORMATYCZNYCH WSPIERAJĄCYCH KOMUNIKACJĘ ELEKTRONICZNĄ
Stan/zakres realizacji zadania
<ul style="list-style-type: none"><li>• Rozwój i integracja systemów informatycznych wspierających komunikację elektroniczną: Opracowanie i wdrożenie e-usług, dostępu do informacji przestrzennej oraz rozbudowy infrastruktury teleinformatycznej w Powiatowym Ośrodku Dokumentacji Geodezyjnej; koszt realizacji zadania: 247 500 zł; zadanie zrealizowano w 2018 r. ze środków unijnych – Wielkopolskiego Regionalnego Programu Operacyjnego na lata 2014-2020.</li><li>• Rozwój elektronicznych systemów obsługi obywateli oraz systemów wspomagających funkcjonowanie Powiatu Nowotomyskiego – wdrożenie kompleksowego, zintegrowanego systemu elektronicznego obiegu dokumentów w Starostwie Powiatowym oraz w jednostkach organizacyjnych, poprzez:<ul style="list-style-type: none"><li>• rozbudowę systemu elektronicznego obiegu dokumentów (SOD) w Starostwie Powiatowym bazującą na wykorzystaniu obecnego systemu i rozwinięciu go o narzędzia pozwalające na optymalizację pracy w Urzędzie;</li><li>• wdrożenie systemu elektronicznego obiegu dokumentów o ograniczonej funkcjonalności w jednostkach organizacyjnych (mEOD);</li><li>• wdrożenie systemu cyfrowego Urzędu (CU), tj. portalu zawierającego elektroniczne formularze przeznaczone dla interesantów wraz ze skrzynką podawczą i kontami użytkowników pozwalającego na elektroniczną wymianę dokumentów w relacji urząd - interesant;</li><li>• modernizację biuletynu informacji publicznej (BIP) spełniającego wymagania publikatora zgodnie z ustawą o dostępie do informacji publicznej zintegrowanego w zakresie automatycznego publikowania statusów rozpatrywanych spraw w EOD oraz rejestrów publicznych;</li><li>• wdrożenie pakietu e-usług na platformie ePUAP, która dodatkowo zostanie zintegrowana w zakresie wymiany dokumentów elektronicznych z systemem EOD i MEOD;</li><li>• zakup sprzętu niezbędnego do wdrożenia wskazanych wyżej systemów;</li><li>• szkolenie użytkowników;</li></ul></li></ul> <p>Łączna kwota realizacji zadania wyniosła 559.869,85 zł, w tym 110.530,26 zł stanowiła dotacja UE. Zadanie zrealizowane w 2018 r.</p> <ul style="list-style-type: none"><li>• Rok 2019 - serwis i subskrypcja przy wdrażaniu systemu GEO-INFO (udostępnianie aktualizacji systemu, prowadzenie nadzoru informatycznego nad systemem oraz konsultacji i bieżących szkoleń w zakresie zmian w systemie); wydatkowano 131.487,00 zł (środki własne powiatu).</li></ul>

ZADANIE: REALIZACJA DZIAŁAŃ NAPRAWCZYCH WYZNACZONYCH W PROGRAMIE OCHRONY POWIETRZA DLA STREFY WIELKOPOLSKIEJ W ZAKRESIE PYŁU PM 10, PM 2,5 I B(A)P
Stan/zakres realizacji zadania
<p>Zgodnie z „Programem ochrony powietrza dla strefy wielkopolskiej (w zakresie pyłu PM 10, PM 2,5 oraz benzo(a)pirenu” organ wykonawczy powiatu odpowiedzialny jest za realizację następujących działań naprawczych:</p> <ul style="list-style-type: none"><li>• Działanie Wp04 - Modernizacja lub likwidacja ogrzewania węglowego w budynkach użyteczności publicznej;</li><li>• Działanie Wp06 - Ograniczenie emisji z unosu z dróg;</li><li>• Działanie Wp07 - Kontrole stacji diagnostycznych;</li><li>• Działanie Wp08 - Monitorowanie budów i wyjazdów z placów budów;</li><li>• Działanie Wp09 - Monitoring wykonanych ścieżek rowerowych;</li><li>• Działanie Wp11 – Edukacja ekologiczna;</li><li>• Działanie Wp12 - Monitoring budowy i remontów dróg oraz utwardzania dróg i poboczy.</li></ul> <p>Opis realizacji poszczególnych działań naprawczych wymienionych powyżej w latach 2018-2019 przez organ wykonawczy powiatu nowotomyskiego przedstawia się następująco:</p> <ul style="list-style-type: none"><li>• <u>Działanie Wp04</u> - w budynkach oświatowych należących do szkół i placówek prowadzonych przez powiat nowotomyski oraz budynkach Starostwa i powiatu nie stosuje się kotłów węglowych.</li><li>• <u>Działanie Wp06</u>:<ul style="list-style-type: none"><li>• w 2018 r. nie prowadzono czyszczenia ulic.</li><li>• w 2019 r. prowadzono czyszczenie ulic metodą na mokro na terenach zabudowanych na obszarze całego powiatu - długość dróg, na których prowadzono działanie: 130 km; sumaryczne koszty poniesione na realizację zadania 50.000,00 zł.</li></ul></li><li>• <u>Działanie Wp07</u> - kontrole prowadzone w ramach bieżącego nadzoru; brak wyodrębnionych kosztów dla zadania; Starosta przekazuje do Ministerstwa Infrastruktury informacje w ramach akcji „recall” o pojazdach wyposażonych w silnik z zapłonem samoczynnym, w których wykryto manipulację poziomami emisji spalin.</li><li>• <u>Działanie Wp08</u> – w latach 2018-2019 nie prowadzono kontroli pod kątem ograniczenia nieorganizowanej emisji pyłu w związku z prowadzonymi pracami budowlanymi.</li><li>• <u>Działanie Wp09</u>:<ul style="list-style-type: none"><li>• 2018 r. - długość wybudowanych ścieżek rowerowych: 215 m (działanie niezależne od remontu drogi powiatowej 2727P w m. Przyprostynia, gm. Zbąszyń; sumaryczne koszty poniesione na realizację zadania 48 554,64 zł.</li><li>• 2019 r. - wykonano odcinek drogi rowerowej wzdłuż drogi powiatowej 2719P na odcinku Zbąszyń – Strzyżewo, gm. Zbąszyń o długości 1 900 m; sumaryczne koszty poniesione na realizację zadania 1.290.488,37 zł.</li></ul></li><li>• <u>Działanie Wp11</u>:<ul style="list-style-type: none"><li>• 2018 r. - kampania prowadzona przez Zespół Szkoły i Przedszkola w Pakosławiu i powiat nowotomyski, dofinansowana przez powiat nowotomyski w ramach zakończonego 1.06.2019 r. Projektu „Edukujmy siebie i społeczeństwo naszej gminy.”</li><li>• 2019 r. - dofinansowanie kampanii edukacyjnej tworzenie enklaw zieleni w obrębie zabudowy; ilość osób uczestniczących w kampanii 93 (w tym 29 dzieci).</li></ul></li><li>• <u>Działanie Wp12</u>:<ul style="list-style-type: none"><li>• 2018 r. - długość odcinków wyremontowanych dróg: 7,728 km; szacunkowy efekt ekologiczny redukcji PM 10, PM 2,5: 104 kg; sumaryczne koszty poniesione na realizację zadania: 9 111 212,36 zł.</li><li>• 2019 r. - długość odcinków wyremontowanych dróg: 27,220 km; szacunkowy efekt ekologiczny redukcji PM 10, PM 2,5: 367,7 kg; sumaryczne koszty poniesione na realizację zadania: 2.407.417,66 zł.</li></ul></li></ul>
ZADANIE: MODERNIZACJA ENERGETYCZNA BUDYNKÓW ZESPOŁU SZKÓŁ NR 2 IM. ST. STASZICA W NOWYM TOMYŚLU
Stan/zakres realizacji zadania
<p>W latach 2016-2017 poniesiono koszty w wysokości 77 330,00 zł na przeprowadzenie audytu energetycznego wraz z dokumentacją techniczną zadania inwestycyjnego oraz ich aktualizację. W 2019 r. zrezygnowano z realizacji zadania w wyniku braku pozyskania środków na dofinansowanie realizacji inwestycji</p>

Źródło: opracowanie własne na podstawie danych przekazanych przez Starostwo Powiatowe w Nowym Tomyślu

## 2.1.2. Obszar interwencji zagrożenie hałasem

**Tabela 2. Opis realizacji zadań wyznaczonych w ramach obszaru interwencji zagrożenie hałasem**

ZADANIE: PRZEBUDOWA DROGI POWIATOWEJ NR 2709P OPALENICA - LWÓWEK
Stan/zakres realizacji zadania
<p>Rok 2018:</p> <ul style="list-style-type: none"><li>Przebudowa drogi powiatowej nr 2709 P Opalenica-Lwówek (odcinek Lwówek-Pakośław) (sfrezowanie nawierzchni, wybranie podbudowy, wykonanie nowej podbudowy i utworzenie nowej nawierzchni) – koszt: 536 100,00 zł; długość ok. 1 km, środki własne Powiatu.</li><li>Przebudowa drogi powiatowej nr 2709 P odc. Pakośław -Posadowo (sfrezowanie nawierzchni, wybranie podbudowy, wykonanie nowej podbudowy i utworzenie nowej nawierzchni) – ok. 2 km, koszt: 1 360 388,56 zł, środki własne Powiatu.</li></ul> <p>Rok 2019:</p> <ul style="list-style-type: none"><li>Przebudowa drogi powiatowej nr 2709 P Opalenica-Lwówek – etap II (sfrezowanie nawierzchni, wybranie podbudowy, wykonanie nowej podbudowy i utworzenie nowej nawierzchni), ok. 0,55 km, koszt: 457 234,05 zł; środki własne Powiatu.</li></ul> <p>Powiat Nowotomyski oprócz przebudowy drogi powiatowej nr 2709 P Opalenica – Lwówek realizował w latach 2018-2019 szereg innych inwestycji i prac z zakresu modernizacji i przebudowy dróg powiatowych, które przedstawiają się następująco:</p> <p>Rok 2018:</p> <ul style="list-style-type: none"><li>Przebudowa pasa drogowego drogi powiatowej Łomnica-Nowy Dwór - 79 995,76 zł.</li><li>Przebudowa pasa drogowego drogi powiatowej w miejscowości Chrońnica - 9 999,90 zł.</li><li>Przebudowa pasa drogowego drogi powiatowej w miejscowości Chrońnica - 79 999,20 zł.</li><li>Przebudowa pasa drogowego drogi powiatowej w miejscowości Stary Tomyśl - 153 580,75 zł.</li><li>Przebudowa pasa drogowego drogi powiatowej w miejscowości Stary Tomyśl - 2 379 014,41 zł.</li><li>Modernizacja drogi powiatowej nr 2752P w m. Urbanowo - 50 000,00 zł.</li><li>Przebudowa pasa drogowego drogi powiatowej nr 1731P w m. Zębowo - 154 000,00 zł.</li><li>Przebudowa pasa drogowego drogi powiatowej nr 1731P w m. Zębowo - 337 728,80 zł.</li><li>Modernizacja chodnika w Niegolewie - 120 000,00 zł.</li><li>Modernizacja chodnika w Róży - 29 520,00 zł.</li><li>Modernizacja chodnika w Sątopach - 19 987,50 zł.</li><li>Modernizacja chodnika w Wytomyślu - 20 000,00 zł.</li><li>Przebudowa (modernizacja) mostu na drodze powiatowej w Nowej wsi Zbąskiej - 286 046,74 zł.</li><li>Przebudowa pasa drogowego drogi powiatowej nr 1881P Brody-Turowo - 24 969,00 zł.</li><li>Modernizacja chodnika w Łagwach - 99 999,00 zł.</li><li>Przebudowa drogi powiatowej nr 2758P w m. Nowa Wieś Zbąska - 29 999,70 zł.</li><li>Modernizacja chodnika w Bukowcu - 20 000,00 zł.</li><li>Modernizacja chodnika w Rudnikach - 85 000,00 zł.</li><li>Przebudowa drogi powiatowej nr 2709P Pakośław-Posadowo - 1 360 388,56 zł.</li><li>Przebudowa pasa drogi powiatowej 2729P w m. Piotry - 3 500,00 zł.</li><li>Przebudowa pasa drogowego drogi powiatowej w m. Michorzewo - 521 852,58 zł.</li><li>Przebudowa pasa drogowego w Stefanowie - 48 728,44 zł.</li><li>Przebudowa drogi powiatowej 2714P Sątopy Różowa - 465 535,11 zł.</li><li>Przebudowa pasa drogowego drogi powiatowej 2738P Stary Tomyśl-Wąsowo - 1 209 844,64 zł.</li><li>Przebudowa pasa drogowego drogi powiatowej 2738P w m. Głuponie - 335 915,07 zł.</li><li>Przebudowa pasa drogowego drogi powiatowej 2738P w m. Śliwno - 5 000,00 zł.</li><li>Przebudowa pasa drogowego drogi powiatowej 2747P w m. Boruja Kościelna - 3 500,00 zł.</li><li>Przebudowa pasa drogowego drogi powiatowej 2774P w m. Miedzichowo (Poznańska) – 839 509,97 zł.</li><li>Modernizacja drogi powiatowej 2737P - 14 944,50 zł.</li><li>Przebudowa drogi powiatowej nr 2713P Łomnica-Nowy Dwór - 79 999,20 zł.</li><li>Przebudowa drogi powiatowej nr 2713P Łomnica-Miedzichowo (modernizacja chodnika) – 24 450,00 zł.</li><li>Przebudowa przepustu w m. Jabłonka Stara - 15 000,00 zł.</li><li>Przebudowa pasa drogi powiatowej nr 2740P w m. Michorzewko - 7 499,37 zł.</li></ul>

Rok 2019:

- Przebudowa drogi powiatowej nr 2738P na odcinku Stary Tomyśl - Wąsowo - 218 981,82 zł.
- Przebudowa drogi powiatowej w Stefanowie – 297 853,90 zł.
- Przebudowa pasa drogowego nr 2707P Grudna – Węgielnia – 362 036,56 zł.
- Przebudowa chodnika w Sątopach - 35 319,16 zł.
- Przebudowa chodnika w Łomnicy - 24 607,13 zł.
- Przebudowa chodnika w Chraplewie - 73 596,80 zł.
- Przebudowa drogi powiatowej nr 2774P w Miedzichowie – ul. Poznańska – Etap II - 699 167,24 zł.
- Przebudowa pasa drogowego nr 2713P Łomnica – Nowy Dwór (opracowanie dokumentacji projektowej) - Program Funkcjonalno-Użytkowy - 3 500,00 zł.
- Przebudowa drogi powiatowej w Bukowcu – odwodnienie ulicy Kąkolewskiej – dokumentacja projektowa - 48 500,00 zł.
- Przebudowa drogi powiatowej nr 2709P Opalenica – Lwówek – koncepcja dokumentacji projektowej -40 000,00 zł.

Źródło: opracowanie własne na podstawie danych przekazanych przez Starostwo Powiatowe w Nowym Tomyślu

### 2.1.3. Obszar interwencji gospodarowanie wodami

**Tabela 3. Opis realizacji zadań wyznaczonych w ramach obszaru interwencji gospodarowanie wodami**

ZADANIE: EDUKACJA ROLNIKÓW W ZAKRESIE OCHRONY WÓD
Stan/zakres realizacji zadania
W latach 2018-2019 zorganizowano 18 spotkań z rolnikami - członkami spółek wodnych, na temat konieczności retencji wód w urządzeniach melioracyjnych. Podczas spotkań poruszano również kwestie zagospodarowywania wód opadowych i roztopowych w ramach zabudowy zagrodowej, w szczególności wód z dachów obiektów hodowlanych.

Źródło: opracowanie własne na podstawie danych przekazanych przez Starostwo Powiatowe w Nowym Tomyślu

### 2.1.4. Obszar interwencji gleby

**Tabela 4. Opis realizacji zadań wyznaczonych w ramach obszaru interwencji gleby**

ZADANIE: ZESTAWIENIE HISTORYCZNIE ZANIECZYSZCZONYCH GLEB W POWIECIE
Stan/zakres realizacji zadania
Zadanie realizowane przez Starostę Nowotomyskiego poprzez dokonywanie identyfikacji potencjalnych historycznych zanieczyszczeń powierzchni ziemi oraz prowadzenie wykazu potencjalnych historycznych zanieczyszczeń powierzchni ziemi. Historyczne zanieczyszczenie powierzchni ziemi jest to zanieczyszczenie, które powstało przed 30 kwietnia 2007 r. lub wynika z działalności zakończonej przed tą datą. Dotyczy to także szkody w środowisku spowodowanej przez emisję lub zdarzenie, od którego upłynęło więcej niż 30 lat. W latach 2018-2019 nie zidentyfikowano potencjalnych historycznych zanieczyszczeń powierzchni ziemi na terenie powiatu nowotomyskiego.

Źródło: opracowanie własne na podstawie danych przekazanych przez Starostwo Powiatowe w Nowym Tomyślu

### 2.1.5. Obszar interwencji gospodarka odpadami i zapobieganie powstawaniu odpadów

**Tabela 5. Opis realizacji zadań wyznaczonych w ramach obszaru interwencji gospodarka odpadami i zapobieganie powstawaniu odpadów**

ZADANIE: REALIZACJA PROGRAMU USUWANIA AZBESTU
Stan/zakres realizacji zadania
W 2019 r. dokonano wymiany pokrycia dachowego z płyt cementowo-azbestowych na blachodachówkę wraz z impregnacją wiązarów drewnianych, w tym zdjęcie i utylizacja azbestu. Poniesiony koszt wyniósł 140.998,76 zł (środki własne powiatu). W ramach zadania usunięto i zutylizowano 7,70 Mg wyrobów zawierających azbest.

Źródło: opracowanie własne na podstawie danych przekazanych przez Starostwo Powiatowe w Nowym Tomysłu

### 2.1.6. Obszar interwencji zasoby przyrodnicze

**Tabela 6. Opis realizacji zadań wyznaczonych w ramach obszaru interwencji zasoby przyrodnicze**

ZADANIE: OPRACOWANIE UPROSZCZONEGO PLANU URZĄDZANIA LASÓW NIESTANOWIĄCYCH WŁASNOŚCI SKARBU PAŃSTWA NA TERENIE GM. ZBĄSZYŃ
Stan/zakres realizacji zadania
Zgodnie z „Programem Ochrony Środowiska” zadanie wyznaczone do realizacji w 2021 roku. W latach 2018 - 2019 wszystkie „Uprozczone Plany Urządzenia Lasu” obowiązujące na terenie powiatu były aktualne.

Źródło: opracowanie własne na podstawie danych przekazanych przez Starostwo Powiatowe w Nowym Tomysłu

### 2.1.7. Obszar interwencji edukacja

**Tabela 7. Opis realizacji zadań wyznaczonych w ramach obszaru interwencji edukacja**

ZADANIE: DOFINANSOWANIE AKCJI O TEMATYCE EKOLOGICZNEJ
Stan/zakres realizacji zadania
Rok 2018: <ul style="list-style-type: none"><li>• Wsiedlanie ptaków do środowiska - 5.000,00zł.</li><li>• Zakup foto pułapek i szperacza jako realizacja uchwały o ściganiu kłusownictwa na jeziorach Zbąszyńskich, Współorganizacja Święta Lasu w Chrośnicy - 971,87zł.</li><li>• Współorganizacja konkursu nt. zagospodarowania i segregacji odpadów w Zespole Szkoły i Przedszkola w Pakosławiu, zakup nagród za zajęcie I miejsc w konkursie plastycznym - 296,00 zł.</li><li>• Edukacja ekologiczna w przedszkolach na terenie Powiatu- zakup książeczek z serii Dbam o środowisko - 3.336,00 zł.</li></ul> Rok 2019: <ul style="list-style-type: none"><li>• Akcja Sprzątanie Świata - zakup rękawic foliowych i worków na odpady - 668,51 zł.</li><li>• Organizacja konkursu na zagospodarowanie terenów zielonych - ogrodów, zakup nagród - 4.519,02 zł.</li><li>• Konkurs Las w obiektywie - nagrody - 700,00 zł.</li><li>• Współorganizacja konkursu „Edukujemy siebie i społeczeństwo gminy Lwówek” w Zespole Szkoły i Przedszkola w Pakosławiu, zakup nagród - 981,20 zł.</li><li>• Wykonanie i montaż tablic informacyjnych w ramach ochrony środowiska jezior Zbąszyńskich - 2 950,00 zł.</li></ul>

Źródło: opracowanie własne na podstawie danych przekazanych przez Starostwo Powiatowe w Nowym Tomysłu



## 2.2. Zadania koordynowane (realizowane przez inne podmioty)

### 2.2.1. Obszar interwencji ochrona klimatu i jakości powietrza/zagrożenie hałasem

**Tabela 8. Opis realizacji zadań wyznaczonych w ramach obszaru interwencji ochrona klimatu i jakości powietrza/zagrożenie hałasem**

ZADANIE: BUDOWA ŚCIEŻKI PIESZO-ROWEROWEJ WZDŁUŻ DW 305 NA ODC. BORUJA KOŚCIELNA - BORUJA NOWA	
Podmiot realizujący	Stan/zakres realizacji zadania
WZDW w Poznaniu	W latach 2018-2019 wykonano dokumentację projektową dla budowy ścieżki pieszo-rowerowej wzdłuż drogi wojewódzkiej nr 305 na odcinku Boruja Kościelna - Boruja Nowa.
ZADANIE: BUDOWA ŚCIEŻKI PIESZO-ROWEROWEJ WZDŁUŻ DW 305 NA ODC. NOWY TOMYŚL - BORUJA KOŚCIELNA	
Podmiot realizujący	Stan/zakres realizacji zadania
WZDW w Poznaniu	W 2020 r. Wielkopolski Zarząd Dróg Wojewódzkich w Poznaniu planuje ogłosić przetarg na budowę ścieżki rowerowej z dopuszczeniem ruchu pieszego wzdłuż drogi wojewódzkiej nr 305 na odc. Nowy Tomyśl - Boruja Kościelna o długości 2,265 km. Wartość kosztorysowa zadania wynosi 2 399 174,90 zł. Zakończenie zadania planowane jest w roku 2021.
ZADANIE: PRZEBUDOWA DROGI KRAJOWEJ NR 92 NA CAŁYM ODCINKU PRZEBIEGAJĄCYM PRZEZ TEREN POWIATU NOWOTOMYSKIEGO	
Podmiot realizujący	Stan/zakres realizacji zadania
GDDKiA Oddział w Poznaniu	W latach 2018-2019 Generalna Dyrekcja Dróg Krajowych i Autostrad w Poznaniu przeprowadziła prace związane z rozbudową drogi krajowej nr 92 na terenie powiatu nowotomyskiego na następujących odcinkach: <ul style="list-style-type: none"> <li>• granica województwa (Trzciel) – Miedzichowo – Bolewice;</li> <li>• Bolewice – Lwówek – Pniewy.</li> </ul> Poniesiony koszt realizacji obu ww. zadań wyniósł 25 404 188 zł.
ZADANIE: ROZBUDOWA DROGI WOJEWÓDZKIEJ NR 160 ODC. MIĘDZYCHÓD -MIEDZICHOWO	
Podmiot realizujący	Stan/zakres realizacji zadania
WZDW w Poznaniu	Inwestycja „DW 160 odc. Międzychód-Miedzichowo rozbudowa drogi na długości 18,70 km”, której wartość szacunkowa wynosi 74,80 mln zł, planowana jest do ujęcia w „Planie transportowym dla województwa wielkopolskiego w perspektywie do 2030 roku”. Jednocześnie zgodnie z danymi przekazanymi przez WZDW na dzień dzisiejszy nie jest przesądzone czy inwestycja będzie realizowana.
ZADANIE: PRZEBUDOWA DROGI WOJEWÓDZKIEJ NR 307/308 ODC. NOWY TOMYŚL -BUK	
Podmiot realizujący	Stan/zakres realizacji zadania
WZDW w Poznaniu	Inwestycja „DW 307/308 odc. Nowy Tomyśl-Buk przebudowa/rozbudowa drogi na długości 21,40 km”, której wartość szacunkowa wynosi 85,60 mln zł, planowana jest do ujęcia w „Planie transportowym dla województwa wielkopolskiego w perspektywie do 2030 roku”. Jednocześnie zgodnie z danymi przekazanymi przez WZDW na dzień dzisiejszy nie jest przesądzone czy inwestycja będzie realizowana.

<b>ZADANIE: PRZEBUDOWA DROGI WOJEWÓDZKIEJ NR 305 ODC. BORUJA KOŚCIELNA -KARPICKO</b>	
<b>Podmiot realizujący</b>	<b>Stan/zakres realizacji zadania</b>
WZDW w Poznaniu	Inwestycja „DW 305 odc. Boruja Kościelna - Karpicko przebudowa/rozbudowa drogi na długości 15,40 km”, której wartość szacunkowa wynosi 61,60 mln zł, planowana jest do ujęcia w „Planie transportowym dla województwa wielkopolskiego w perspektywie do 2030 roku”. Jednocześnie zgodnie z danymi przekazanymi przez WZDW na dzień dzisiejszy nie jest przesądzone czy inwestycja będzie realizowana.
<b>ZADANIE: BUDOWA OBWODNICZY WRAZ Z WIADUKTEM NA LINII PKP W CIĄGU DROGI WOJEWÓDZKIEJ NA 305 W NOWYM TOMYŚLU</b>	
<b>Podmiot realizujący</b>	<b>Stan/zakres realizacji zadania</b>
WZDW w Poznaniu	Inwestycja „DW 305 m. Nowy Tomyśl budowa obwodnicy wraz z wiaduktem nad linią PKP”, której wartość szacunkowa wynosi 28,04 mln zł, planowana jest do ujęcia w „Planie transportowym dla województwa wielkopolskiego w perspektywie do 2030 roku”. Jednocześnie zgodnie z danymi przekazanymi przez WZDW na dzień dzisiejszy nie jest przesądzone czy inwestycja będzie realizowana. W trakcie opracowywania jest dokumentacja projektowa dla inwestycji - zleceńodawca Gmina Nowy Tomyśl.
<b>ZADANIE: TERMOMODERNIZACJA SIEDZIBY LEŚNICTWA HUTA</b>	
<b>Podmiot realizujący</b>	<b>Stan/zakres realizacji zadania</b>
Nadleśnictwo Wolsztyn	Z uwagi na przeznaczenie nieruchomości do sprzedaży zgodnie z „Programem Gospodarowania Zasobami Lokalowymi w Nadleśnictwie Wolsztyn do 2035 r.” odstąpiono od termomodernizacji siedziby leśnictwa Huta.
<b>ZADANIE: ZADANIA WSKAZANE W PLANIE GOSPODARKI NISKOEMISYJNEJ</b>	
<b>Podmiot realizujący</b>	<b>Stan/zakres realizacji zadania</b>
Gmina Lwówek	<p>Zadanie realizowane przede wszystkim poprzez realizację inwestycji z zakresu rozbudowy i modernizacji infrastruktury drogowej na terenie gminy (wpływ na redukcję emisji zanieczyszczeń komunikacyjnych). W latach 2018-2019 zrealizowano m.in. następujące inwestycje:</p> <ul style="list-style-type: none"> <li>• Poprawa dostępności komunikacyjnej mieszkańców wsi Zgierzynka i Posadowo oraz Komorowo i Wymyślanka do obiektów publicznych poprzez przebudowę dróg gminnych nr 355836P oraz 383566P.</li> <li>• Poprawa dostępności komunikacyjnej mieszkańców wsi Komorowice oraz Władysławowo do obiektów publicznych poprzez przebudowę dróg gminnych nr 353579P oraz 383533P.</li> <li>• Budowa parkingu przy ul. Gimnazjalnej w Lwówku.</li> <li>• Modernizacja chodnika dot. wieś – Pakosław.</li> <li>• Przebudowa drogi gminnej w miejscowości Chmielinko.</li> <li>• Przebudowa dróg gminnych w miejscowościach: Zębowo – ul. Kwiatowa, Pakosław.</li> <li>• Przebudowa ul. Stefana Wittmanna w Lwówku.</li> <li>• Przebudowa drogi gminnej w miejscowości Konin.</li> <li>• Przebudowa – ul. Źródłana plac w Lwówku.</li> <li>• Przebudowa drogi gminnej Zębowo – Linie.</li> <li>• Budowa ścieżki rowerowej Pakosław – Brody II etap.</li> <li>• Modernizacja chodnika przy ul. Ratuszowej.</li> </ul>

<b>ZADANIE: DOTACJA CELOWA NA DOFINANSOWANIE WYMIANY SYSTEMÓW OGRZEWANIA WĘGLOWEGO NA EKOLOGICZNE ŹRÓDŁA CIEPŁA</b>	
Podmiot realizujący	Stan/zakres realizacji zadania
Gmina Nowy Tomyśl	<p>Rok 2018: W ramach dotacji celowej na dofinansowanie wymiany systemów ogrzewania węglowego na ekologiczne źródła ciepła udzielono dotacji:</p> <ul style="list-style-type: none"> <li>• 11 zadaniom na wymianę pieca centralnego ogrzewania zasilanego paliwem stałym na piec centralnego ogrzewania zasilany gazem po 4 000 zł (razem 44.000,00 zł).</li> <li>• 9 zadaniom na wymianę pieca centralnego ogrzewania zasilanego paliwem stałym na piec centralnego ogrzewania zasilany gazem oraz na budowę przyłącza gazowego po 6.000 zł (razem 54.000,00 zł).</li> </ul> <p>Rok 2019: W ramach dotacji celowej na dofinansowanie wymiany systemów ogrzewania węglowego na ekologiczne źródła ciepła udzielono dotacji:</p> <ul style="list-style-type: none"> <li>• 16 zadaniom na wymianę pieca centralnego ogrzewania zasilanego paliwem stałym na piec centralnego ogrzewania zasilany gazem po 4.000 zł (razem 64.000,00 zł).</li> <li>• 6 zadaniom na wymianę pieca centralnego ogrzewania zasilanego paliwem stałym na piec centralnego ogrzewania zasilany gazem oraz na budowę przyłącza gazowego po 6.000 zł (razem 36.000,00 zł).</li> </ul>
<b>ZADANIE: BUDOWA PARKINGU WRAZ Z Utworzeniem części dziedzińca przy Szkole Podstawowej nr 1 w Nowym Tomyślu oraz rozbudowa o oddziały szkolno-przedszkolne szkoły podstawowej w Borui Kościelnej wraz z termomodernizacją starego budynku szkoły</b>	
Podmiot realizujący	Stan/zakres realizacji zadania
Gmina Nowy Tomyśl	W 2018 r. wykonano budowę budynku szkolno-przedszkolnego w Borui Kościelnej o powierzchni 1 182,80 m <sup>2</sup> i kubaturze 5 900,00 m <sup>3</sup> . Kwota poniesionych nakładów 5 527 863,04 zł brutto.
<b>ZADANIE: ROZBUDOWA ENERGOOSZCZĘDNYCH SYSTEMÓW OŚWIETLANIA DRÓG GMINNYCH</b>	
Podmiot realizujący	Stan/zakres realizacji zadania
Gmina Opalenica	<ul style="list-style-type: none"> <li>• W 2018 roku zamontowano 6 lamp solarnych i 13 lamp hybrydowych. Poniesiony koszt zadania: 158.376,00 zł.</li> <li>• W 2019 roku zamontowano 15 lamp solarnych i 2 lampy hybrydowe. Poniesiony koszt zadania: 94.630,00 zł.</li> </ul>
<b>ZADANIE: BUDOWA ŚCIEŻKI ROWEROWEJ NĄDNIA - NOWA WIEŚ ZBĄSKA</b>	
Podmiot realizujący	Stan/zakres realizacji zadania
Gmina Zbąszyń	<ul style="list-style-type: none"> <li>• W 2018 r. zrealizowano budowę ścieżki rowerowej na odcinku Nądnia – Nowa Wieś (poniesiony koszt 1 059 188,87 zł).</li> <li>• W 2019 r. zrealizowano budowę ścieżki rowerowej na odcinku Nowa Wieś – Nowa Wieś Zbąska (poniesiony koszt 802 587,81 zł).</li> </ul>
<b>ZADANIE: BUDOWA ŚCIEŻKI ROWEROWEJ ZBĄSZYŃ - CHROŚNICA</b>	
Podmiot realizujący	Stan/zakres realizacji zadania
Gmina Zbąszyń	Zgodnie z „Programem Ochrony Środowiska” zadanie wyznaczone do realizacji w 2022 roku.

ZADANIE: PRZEBUDOWA DROGI W M. KOMOROWICE	
Podmiot realizujący	Stan/zakres realizacji zadania
Gmina Lwówek	Zadanie zrealizowane w 2018 r. w ramach inwestycji „Poprawa dostępności komunikacyjnej mieszkańców wsi Komorowice oraz Władysławowo do obiektów publicznych poprzez przebudowę dróg gminnych nr 353579P oraz 383533P polegających na połączeniu części miejscowości z w/w wsiami”. Poniesiony koszt realizacji zadania wyniósł 1 229 199,38 zł.
ZADANIE: PRZEBUDOWA DROGI KOMOROWO - WYMYŚLANKA	
Podmiot realizujący	Stan/zakres realizacji zadania
Gmina Lwówek	Zadanie zrealizowane w 2018 r. w ramach inwestycji „Poprawa dostępności komunikacyjnej mieszkańców wsi Zgierzynka i Posadowo oraz Komorowo i Wymyślanka do obiektów publicznych poprzez przebudowę dróg gminnych nr 355836P oraz 383566P polegających na połączeniu wsi Zgierzynka z Posadowem”. Poniesiony koszt realizacji zadania wyniósł 3 100 734,51 zł.
ZADANIE: PRZEBUDOWA DROGI ZGIERZYŃKA - POSADOWO	
Podmiot realizujący	Stan/zakres realizacji zadania
Gmina Lwówek	Zadanie zrealizowane w 2018 r. w ramach inwestycji „Poprawa dostępności komunikacyjnej mieszkańców wsi Zgierzynka i Posadowo oraz Komorowo i Wymyślanka do obiektów publicznych poprzez przebudowę dróg gminnych nr 355836P oraz 383566P polegających na połączeniu wsi Zgierzynka z Posadowem”. Poniesiony koszt realizacji zadania wyniósł 3 100 734,51 zł.
ZADANIE: BUDOWA UL. SĄTOPSKIEJ W GLINNIE - POPRAWA UKŁADU KOMUNIKACYJNEGO ORAZ ZWIESZENIE BEZPIECZEŃSTWA DLA UŻYTKOWNIKÓW DRÓG I PIESZYCH	
Podmiot realizujący	Stan/zakres realizacji zadania
Gmina Nowy Tomyśl	Zadanie zrealizowane. Kwota poniesionych nakładów 2.912.307,62 zł. Zakres inwestycji obejmował: <ul style="list-style-type: none"> <li>• budowę drogi o długość 860 m i szerokości 6 m- chodnik z dopuszczeniem ruchu pieszych - prawostronny o szerokości 2,5 m,</li> <li>• nawierzchnia ulicy (kostka bet. 8 cm szara) – 5.502 m<sup>2</sup>,</li> <li>• nawierzchnia zjazdów (kostka bet. 8 cm grafit) – 753 m<sup>2</sup>,</li> <li>• nawierzchnia chodników (kostka bet. 8 cm szara) – 1.981,0 m<sup>2</sup>,</li> <li>• oświetlenie uliczne, kanalizacja sanitarna, kanalizacja deszczowa.</li> </ul>
ZADANIE: BUDOWA ULICY KRĘTEJ W JASTRZĘBSKU STARYM - POPRAWA JAKOŚCI UKŁADU KOMUNIKACYJNEGO	
Podmiot realizujący	Stan/zakres realizacji zadania
Gmina Nowy Tomyśl	Zadanie zrealizowane w 2018 roku. Kwota poniesionych nakładów 757.380.00 zł. Zakres inwestycji obejmował: <ul style="list-style-type: none"> <li>• budowę drogi o długości 191,00 m i szerokości 6-7 m,</li> <li>• nawierzchnia z kostki betonowej szarej gr. 8 cm (jezdnia) – 1.132,00 m<sup>2</sup>,</li> <li>• nawierzchnia z kostki betonowej szarej gr. 8 cm (chodnik) – 353,0 m<sup>2</sup>,</li> <li>• nawierzchnia z kostki betonowej szarej gr. 8 cm (zjazdy) – 68,0m<sup>2</sup>.</li> </ul>

ZADANIE: OPRACOWANIE DOKUMENTACJI PROJEKTOWEJ NA PRZEBUDOWĘ ULICY KOMUNALNEJ ORAZ DRÓG W REJONIE ULIC KONOPNICKIEJ, DŁUGIEJ I KOŚCIUSZKI WRAZ Z INFRASTRUKTURĄ TOWARZYSZĄCĄ - POPRAWA UKŁADU KOMUNIKACYJNEGO ORAZ ZWIĘKSZENIE BEZPIECZEŃSTWA DLA UŻYTKOWNIKÓW DRÓG I PIESZYCH	
Podmiot realizujący	Stan/zakres realizacji zadania
Gmina Nowy Tomyśl	Zadanie w trakcie realizacji – zawarta umowa na opracowanie dokumentacji projektowo–kosztorysowej. W latach 2018-2019 nie poniesiono żadnych wydatków.
ZADANIE: PRZEBUDOWA DROGI - ULICA STORCZYKOWA W NOWYM TOMYŚLU I GLINNIE	
Podmiot realizujący	Stan/zakres realizacji zadania
Gmina Nowy Tomyśl	Zadanie zrealizowane. Kwota poniesionych nakładów wyniosła 568,290,00 zł. Zakres inwestycji obejmował: <ul style="list-style-type: none"> <li>• przebudowę drogi o długości 275,0 m i szerokości 6,0 m,</li> <li>• nawierzchnia z kostki betonowej szarej gr. 6 cm – 538,00 m<sup>2</sup></li> <li>• nawierzchnia z kostki betonowej szarej gr. 8 cm – 287,67 m<sup>2</sup></li> <li>• nawierzchnia z kostki betonowej czerwona gr. 8 cm – 575,33 m<sup>2</sup></li> <li>• nawierzchnia z kostki betonowej grafitowa gr. 8 cm – 200,00 m<sup>2</sup></li> <li>• oświetlenie uliczne.</li> </ul>
ZADANIE: PRZEBUDOWA UL. POPRZECZNEJ W PAPROCI	
Podmiot realizujący	Stan/zakres realizacji zadania
Gmina Nowy Tomyśl	Zadanie zrealizowane w 2018 roku. Kwota poniesionych nakładów 1.748.682,8 zł. Zakres inwestycji obejmował budowę ulicy o następujących parametrach: <ul style="list-style-type: none"> <li>• jezdnia: dł. 382,00 m, szer. 7,0 m,</li> <li>• ciąg pieszo-rowerowy: dł. 373,5 m, szer. 2,5 m,</li> <li>• nawierzchnia z masy bitumicznej: 276 m<sup>2</sup>,</li> <li>• nawierzchnia zjazdów (kostka bet. 8 cm) – 345,0 m<sup>2</sup>,</li> <li>• nawierzchnia chodników (kostka bet. 8 cm) – 879,0 m<sup>2</sup>,</li> <li>• nawierzchnia z kostki granitowej nieobrobionej – 234,0 m<sup>2</sup>,</li> <li>• kolektor deszczowy Ø 250 mm PCV – 243,60 mb,</li> <li>• kolektor deszczowy Ø 315 mm PCV – 43,53 mb,</li> <li>• kolektor tłoczny Ø 160 mm PE – 10,48 mb,</li> <li>• studnia rewizyjna bet. Ø1000 – 2 szt.,</li> <li>• studnia bet. Ø 1000 – 8 szt.,</li> <li>• studnia bet. Ø 1500 – 1 szt.,</li> <li>• przepompownia wód deszczowych Ø2000 – 1 szt.</li> </ul>
ZADANIE: PRZEBUDOWA SKRZYŻOWANIA PRZY UL. 5 STYCZNIA - POWSTAŃCA KOZAKA - WYZWOLENIA	
Podmiot realizujący	Stan/zakres realizacji zadania
Gmina Opalenica	Inwestycja „Przebudowa skrzyżowania ul. 5 Stycznia – Powstańca Kozaka – Wyzwolenia” zrealizowana w 2018 roku. Poniesione wydatki: 165.999,78 zł.
ZADANIE: PRZEBUDOWA SKRZYŻOWANIA PRZY UL. 26 STYCZNIA - POWSTAŃCA KOZAKA - FARNA	
Podmiot realizujący	Stan/zakres realizacji zadania
Gmina Opalenica	Inwestycja „Przebudowa skrzyżowania ul. 26 Stycznia – Powstańca Kozaka – Farna, zmiana układu komunikacyjnego wraz z budową parkingów ul. 26 Stycznia w Opalenicy” zrealizowana w 2018 r. Poniesione wydatki: 447.728,69 zł brutto.

ZADANIE: ZMIANA UKŁADU KOMUNIKACYJNEGO WRAZ Z BUDOWĄ PARKINGÓW W UL. 26 STYCZNIA W OPALENICY	
Podmiot realizujący	Stan/zakres realizacji zadania
Gmina Opalenica	Inwestycja „Przebudowa skrzyżowania ul. 26 Stycznia – Powstańca Kozaka – Farna, zmiana układu komunikacyjnego wraz z budową parkingów ul. 26 Stycznia w Opalenicy” zrealizowana w 2018 r. Poniesione wydatki: 447.728,69 zł brutto.
ZADANIE: MODERNIZACJA DRÓG	
Podmiot realizujący	Stan/zakres realizacji zadania
Gmina Opalenica	<p>Rok 2018:</p> <ul style="list-style-type: none"> <li>Przebudowa nawierzchni drogi (ułożono nawierzchnię z płyt betonowych) na kwotę 16.326,91 zł brutto oraz zakup płyt na kwotę 15.744,00 zł brutto.</li> <li>Przebudowa dróg gminnych w Opalenicy – ul. Kasprowicza, Wieniawskiego, połączenie ul. Szkolnej i Moniuszki na kwotę 29.500,00 zł brutto.</li> <li>Przebudowa części odcinka ul. Hetmańskiej w Dakowach Mokrych, z nawierzchni brukowej na nawierzchnię z kostki betonowej na kwotę 67.523,37 zł brutto.</li> <li>Przebudowa skrzyżowania ul. Poznańskiej z ul. Zamkową i ul. Moniuszki w Opalenicy na kwotę 151.440,02 zł brutto.</li> <li>Przebudowa drogi gminnej nr 380083P – ulicy Półwiejskiej wraz z przebudową i budową kanalizacji deszczowej (budowa chodnika) na kwotę 33.436,41 zł brutto.</li> <li>Przebudowa nawierzchni gruntowej na nawierzchnię z płyt betonowych (3 ślad na długości ok. 650mb) na kwotę 349.515,77 zł brutto.</li> </ul> <p>Rok 2019:</p> <ul style="list-style-type: none"> <li>Przebudowa części ul. Hetmańskiej w Dakowach Mokrych z nawierzchni brukowcowej na nawierzchnię z kostki betonowej na kwotę 214.450,72 zł.</li> <li>Przebudowa drogi gminnej nr 380033P w m. Terespotockie – etap II na kwotę 336.852,08 zł brutto. Zakres obejmował przebudowę nawierzchni gruntowej na nawierzchnię z płyt betonowych.</li> <li>Przebudowa nawierzchni chodnika oraz drogi przy drodze gminnej nr 380056P ul. Nowej w m. Opalenica na kwotę 145.094,87 zł brutto.</li> <li>Przebudowa drogi gminnej nr 380040P Opalenica ul. Strumykowa – Drapak – Troszczyń w m. Troszczyń o dł. 300 mb na kwotę 42.792,79 zł brutto.</li> </ul>

Źródło: opracowanie własne na podstawie danych przekazanych przez ankietowane podmioty

## 2.2.2. Obszar interwencji gospodarowanie wodami

**Tabela 9. Opis realizacji zadań wyznaczonych w ramach obszaru interwencji gospodarowanie wodami**

ZADANIE: PRZEPROWADZENIE KONSULTACJI SPOŁECZNYCH PROJEKTU AKTUALIZACJI PLANU ZARZĄDZANIA RYZYKIEM POWODZIOWYM REGIONU WODNEGO WARTY	
Podmiot realizujący	Stan/zakres realizacji zadania
PGW Wody Polskie	Zgodnie z „Programem Ochrony Środowiska” zadanie wyznaczone do realizacji w latach 2020-2021.
ZADANIE: PRZEGLĄD I AKTUALIZACJA WSTĘPNEJ OCENY RYZYKA POWODZIOWEGO	
Podmiot realizujący	Stan/zakres realizacji zadania
PGW Wody Polskie	Przeгляд i aktualizacja wstępnej oceny ryzyka powodziowego – II cykl planistyczny (aWORP) zrealizowany został w ramach projektu POIS.02.01.00-00-0014/16, finansowanego ze środków Programu Operacyjnego Infrastruktura i Środowisko

	<p>2014-2020, Oś priorytetowa II: Ochrona środowiska w tym adaptacja do zmian klimatu, Działanie 2.1 Adaptacja do zmian klimatu wraz z zabezpieczeniem i zwiększeniem odporności na klęski żywiołowe, w szczególności katastrofy naturalne oraz monitoring środowiska. Celem projektu był przegląd i aktualizacja wstępnej oceny ryzyka powodziowego w terminie do 22 grudnia 2018 r. W ramach Projektu zrealizowane zostały 3 zadania główne:</p> <ol style="list-style-type: none"> <li>1. Przegląd i aktualizacja wstępnej oceny ryzyka powodziowego;</li> <li>2. Zarządzanie projektem;</li> <li>3. Zapewnienie promocji i informacji.</li> </ol> <p>Kroki milowe projektu:</p> <ul style="list-style-type: none"> <li>• 29 września 2017 – podpisanie umowy z Wykonawcą i rozpoczęcie prac;</li> <li>• 29 grudnia 2017 - pozyskanie danych i informacji na potrzeby aWORP, w tym przeprowadzenie ankietyzacji jednostek samorządu terytorialnego w zakresie powodzi historycznych oraz zmian poziomu zagrożenia i ryzyka powodziowego;</li> <li>• 22 czerwca 2018 r. - przygotowanie projektu aWORP, w tym baz danych powodzi historycznych oraz powodzi prawdopodobnych, wyznaczenie ONNP, stworzenie bazy danych WORP, przygotowanie projektu raportu z przeglądu i aktualizacji WORP oraz przygotowanie wizualizacji kartograficznych map WORP;</li> <li>• okres od 1 sierpnia do 9 listopada 2018 r. - proces opiniowania aWORP przez wojewodów i marszałków województw oraz wymiana informacji niezbędnych dla opracowania WORP z państwami członkowskimi Unii Europejskiej;</li> <li>• 22 grudnia 2018 r. - opracowanie ostatecznej wersji i publikacja aWORP, w tym ostatecznej wersji metodyki i raportu, wynikowej bazy danych wraz z metadanymi oraz wizualizacji kartograficznej;</li> <li>• 22 marca 2019 r. - przekazanie raportu z wykonania aWORP do Komisji Europejskiej.</li> </ul>
<b>ZADANIE: PRZEGLĄD I AKTUALIZACJA MAP ZAGROŻENIA POWODZIOWEGO I MAP RYZYKA POWODZIOWEGO</b>	
<p style="text-align: center;">Podmiot realizujący</p>	<p style="text-align: center;">Stan/zakres realizacji zadania</p>
<p style="text-align: center;">PGW Wody Polskie</p>	<p>Zadanie w trakcie realizacji. Zgodnie z danymi publikowanymi przez PGW Wody Polskie planowany termin publikacji zaktualizowanych map zagrożenia powodziowego i map ryzyka powodziowego ustalono na IV kwartał 2020 r. Opracowane w II cyklu planistycznym mapy zagrożenia powodziowego (MZP) i mapy ryzyka powodziowego (MRP) będą obejmować łącznie około 29 tys. km rzek. Zakres obszarowy projektu dwukrotnie zwiększył się w stosunku do I cyklu planistycznego. Powodem jest duża ilość nowo zakwalifikowanych cieków, na których zidentyfikowano znaczące ryzyko powodziowe i dla których konieczne są działania ograniczające tego rodzaju ryzyko. Sporządzenie map zagrożenia powodziowego i map ryzyka powodziowego w skali całego kraju, dla tak dużego zakresu obszarowego, jest przedsięwzięciem bardzo złożonym, a jednocześnie wymagającym zachowania należytej staranności w odniesieniu do ustalenia wytycznych metodycznych, w zakresie opracowania danych hydrologicznych oraz modelowania hydraulicznego. Wymagało to licznych konsultacji i wypracowania wspólnego stanowiska uwzględniającego różne podejścia naukowe.</p>
<b>ZADANIE: AKTUALIZACJA PLANU ZARZĄDZANIA RYZYKIEM POWODZIOWYM DLA REGIONU WODNEGO WARTY</b>	
<p style="text-align: center;">Podmiot realizujący</p>	<p style="text-align: center;">Stan/zakres realizacji zadania</p>
<p style="text-align: center;">PGW Wody Polskie</p>	<p>Zgodnie z „Programem Ochrony Środowiska” zadanie wyznaczone do realizacji w 2021 roku.</p>

ZADANIE: WERYFIKACJA WYKAZU WÓD POWIERZCHNIOWYCH I PODZIEMNYCH WYKORZYSTYWANYCH DO ZAOPATRZENIA LUDNOŚCI W WODĘ PRZEZNACZONĄ DO SPOŻYCIA																																									
Podmiot realizujący	Stan/zakres realizacji zadania																																								
PGW Wody Polskie	<ul style="list-style-type: none"> <li><u>wody powierzchniowe</u>: brak wyznaczonych w wykazie dla regionu wodnego Warty jednolitych części wód powierzchniowych (JCWP) z obszaru powiatu nowotomyskiego.</li> <li><u>wody podziemne</u>: w wykazie dla regionu wodnego Warty wskazano następujące jednolite części wód podziemnych obszarowo związane z powiatem nowotomyskim: PLGW600041, PLGW600059, PLGW600060 (w wykazie wskazano wszystkie jednolite części wód podziemnych JCWPd z regionu wodnego Warty).</li> </ul>																																								
ZADANIE: WERYFIKACJA WYKAZU WÓD POWIERZCHNIOWYCH WYKORZYSTYWANYCH DO CELÓW REKREACYJNYCH, W TYM KAPIELISKOWYCH																																									
Podmiot realizujący	Stan/zakres realizacji zadania																																								
PGW Wody Polskie	<ul style="list-style-type: none"> <li><u>rzeki</u>: brak wyznaczonych w wykazie dla regionu wodnego Warty jednolitych części wód powierzchniowych (JCWP) rzecznych obszarowo związanych z powiatem nowotomyskim;</li> <li><u>jeziora</u>: wyznaczono w wykazie dla regionu wodnego Warty jednolitą część wód powierzchniowych (JCWP) jeziornych obszarowo związaną z powiatem nowotomyskim – jez. Zbąszyńskie (PLLW10349).</li> </ul>																																								
ZADANIE: WERYFIKACJA WYKAZU OBSZARÓW PRZEZNACZONYCH DO OCHRONY SIEDLISK I GATUNKÓW, USTANOWIONYCH W USTAWIE O OCHRONIE PRZYRODY, DLA KTÓRYCH UTRZYMANIE LUB POPRAWA STANU WÓD JEST WAŻNYM CZYNNIKIEM W ICH OCHRONIE																																									
Podmiot realizujący	Stan/zakres realizacji zadania																																								
PGW Wody Polskie	<p>Wykaz obszarów przeznaczonych do ochrony siedlisk i gatunków ustanowionych na terenie powiatu nowotomyskiego, dla których utrzymanie lub poprawa stanu wód jest ważnym czynnikiem w ich ochronie, przedstawiono w poniższych tabelach.</p> <table border="1"> <thead> <tr> <th>Nazwa obszaru</th> <th>Rodzaj obszaru</th> <th>JCWP (rzeczne) ważne dla ochrony obszaru</th> </tr> </thead> <tbody> <tr> <td>Gorzycko</td> <td>obszar chronionego krajobrazu</td> <td>Dopływ z jez. Chłop</td> </tr> <tr> <td>Gorzycko</td> <td>obszar chronionego krajobrazu</td> <td>Dopływ ze Starej Jabłonki</td> </tr> <tr> <td>H (Międzychód)</td> <td>obszar chronionego krajobrazu</td> <td>Dopływ ze Starej Jabłonki</td> </tr> <tr> <td>H (Międzychód)</td> <td>obszar chronionego krajobrazu</td> <td>Dormowska Struga</td> </tr> <tr> <td>I Międzyrzecz-Trzciel</td> <td>obszar chronionego krajobrazu</td> <td>Czarna Woda od dopływu spod Chudobczyc do ujścia</td> </tr> <tr> <td>I Międzyrzecz-Trzciel</td> <td>obszar chronionego krajobrazu</td> <td>Dopływ z jez. Chłop</td> </tr> <tr> <td>I Międzyrzecz-Trzciel</td> <td>obszar chronionego krajobrazu</td> <td>Dopływ ze Starej Jabłonki</td> </tr> <tr> <td>I Międzyrzecz-Trzciel</td> <td>obszar chronionego krajobrazu</td> <td>Dormowska Struga</td> </tr> <tr> <td>I Międzyrzecz-Trzciel</td> <td>obszar chronionego krajobrazu</td> <td>Obra od Kanału Dzwińskiego do Czarnej Wody</td> </tr> <tr> <td>Pojezierze Sławskie, Pradolina Obry i Rynna Zbąszyńska</td> <td>obszar chronionego krajobrazu</td> <td>Obra od Kanału Dzwińskiego do Czarnej Wody</td> </tr> <tr> <td>Dolina Mogielnicy</td> <td>obszar natura 2000</td> <td>Mogilnica do Mogilnicy Wschodniej</td> </tr> <tr> <td>Dolina Mogielnicy</td> <td>obszar natura 2000</td> <td>Mogilnica od Mogilnicy Wschodniej do ujścia</td> </tr> </tbody> </table>		Nazwa obszaru	Rodzaj obszaru	JCWP (rzeczne) ważne dla ochrony obszaru	Gorzycko	obszar chronionego krajobrazu	Dopływ z jez. Chłop	Gorzycko	obszar chronionego krajobrazu	Dopływ ze Starej Jabłonki	H (Międzychód)	obszar chronionego krajobrazu	Dopływ ze Starej Jabłonki	H (Międzychód)	obszar chronionego krajobrazu	Dormowska Struga	I Międzyrzecz-Trzciel	obszar chronionego krajobrazu	Czarna Woda od dopływu spod Chudobczyc do ujścia	I Międzyrzecz-Trzciel	obszar chronionego krajobrazu	Dopływ z jez. Chłop	I Międzyrzecz-Trzciel	obszar chronionego krajobrazu	Dopływ ze Starej Jabłonki	I Międzyrzecz-Trzciel	obszar chronionego krajobrazu	Dormowska Struga	I Międzyrzecz-Trzciel	obszar chronionego krajobrazu	Obra od Kanału Dzwińskiego do Czarnej Wody	Pojezierze Sławskie, Pradolina Obry i Rynna Zbąszyńska	obszar chronionego krajobrazu	Obra od Kanału Dzwińskiego do Czarnej Wody	Dolina Mogielnicy	obszar natura 2000	Mogilnica do Mogilnicy Wschodniej	Dolina Mogielnicy	obszar natura 2000	Mogilnica od Mogilnicy Wschodniej do ujścia
Nazwa obszaru	Rodzaj obszaru	JCWP (rzeczne) ważne dla ochrony obszaru																																							
Gorzycko	obszar chronionego krajobrazu	Dopływ z jez. Chłop																																							
Gorzycko	obszar chronionego krajobrazu	Dopływ ze Starej Jabłonki																																							
H (Międzychód)	obszar chronionego krajobrazu	Dopływ ze Starej Jabłonki																																							
H (Międzychód)	obszar chronionego krajobrazu	Dormowska Struga																																							
I Międzyrzecz-Trzciel	obszar chronionego krajobrazu	Czarna Woda od dopływu spod Chudobczyc do ujścia																																							
I Międzyrzecz-Trzciel	obszar chronionego krajobrazu	Dopływ z jez. Chłop																																							
I Międzyrzecz-Trzciel	obszar chronionego krajobrazu	Dopływ ze Starej Jabłonki																																							
I Międzyrzecz-Trzciel	obszar chronionego krajobrazu	Dormowska Struga																																							
I Międzyrzecz-Trzciel	obszar chronionego krajobrazu	Obra od Kanału Dzwińskiego do Czarnej Wody																																							
Pojezierze Sławskie, Pradolina Obry i Rynna Zbąszyńska	obszar chronionego krajobrazu	Obra od Kanału Dzwińskiego do Czarnej Wody																																							
Dolina Mogielnicy	obszar natura 2000	Mogilnica do Mogilnicy Wschodniej																																							
Dolina Mogielnicy	obszar natura 2000	Mogilnica od Mogilnicy Wschodniej do ujścia																																							



Dolina Mogielnicy	obszar natura 2000	Mogilnica Zachodnia
Jeziora Pszczewskie i Dolina Obry	obszar natura 2000	Czarna Woda od dopływu spod Chudobczyc do ujścia
Jeziora Pszczewskie i Dolina Obry	obszar natura 2000	Dopływ z jez. Chłop
Jeziora Pszczewskie i Dolina Obry	obszar natura 2000	Dopływ ze Starej Jabłonki
Jeziora Pszczewskie i Dolina Obry	obszar natura 2000	Obra od Kanału Dzwińskiego do Czarnej Wody
Jezioro Zgierzynieckie	obszar natura 2000	Mogilnica Zachodnia
Ostoja Zgierzyniecka	obszar natura 2000	Mogilnica Zachodnia
Rynna Jezior Obrzańskich	obszar natura 2000	Czarna Woda od dopływu spod Chudobczyc do ujścia
Rynna Jezior Obrzańskich	obszar natura 2000	Dopływ z jez. Chłop
Rynna Jezior Obrzańskich	obszar natura 2000	Dopływ ze Starej Jabłonki
Rynna Jezior Obrzańskich	obszar natura 2000	Obra od Kanału Dzwińskiego do Czarnej Wody
Rezerwat na Jeziorze Zgierzynieckim im. Bolesława Papi	rezerwat przyrody	Mogilnica Zachodnia
Urbanowo	rezerwat przyrody	Mogilnica od Mogilnicy Wschodniej do ujścia
Urbanowo	rezerwat przyrody	Mogilnica Zachodnia
Wielki Las	rezerwat przyrody	Mogilnica Zachodnia
Bagno	użytek ekologiczny	Czarna Woda od dopływu spod Chudobczyc do ujścia
Bagno śródleśne	użytek ekologiczny	Dopływ ze Starej Jabłonki
Bez Nazwy	użytek ekologiczny	Czarna Woda od dopływu spod Chudobczyc do ujścia
Bez Nazwy	użytek ekologiczny	Czarna Woda od dopływu spod Chudobczyc do ujścia
Jezioro Pąchowskie	użytek ekologiczny	Dopływ ze Starej Jabłonki
Jezioro Silna Mała	użytek ekologiczny	Dopływ z jez. Chłop
Kompleks terenów podmokłych	użytek ekologiczny	Dopływ ze Starej Jabłonki
Mokrzyzna II	użytek ekologiczny	Czarna Woda od dopływu spod Chudobczyc do ujścia
Mokrzyzna przy autostradzie	użytek ekologiczny	Czarna Woda od dopływu spod Chudobczyc do ujścia
Mokrzyzny I	użytek ekologiczny	Czarna Woda od dopływu spod Chudobczyc do ujścia
Podmokła łąka	użytek ekologiczny	Czarna Woda od dopływu spod Chudobczyc do ujścia
Podmokła łąka	użytek ekologiczny	Dopływ ze Starej Jabłonki
Śródleśne bagno	użytek ekologiczny	Dopływ ze Starej Jabłonki
Śródleśne oczko wodne	użytek ekologiczny	Dopływ ze Starej Jabłonki
Teren podmokły	użytek ekologiczny	Czarna Woda od dopływu spod Chudobczyc do ujścia
Torfowisko Koło Wieży	użytek ekologiczny	Dopływ ze Starej Jabłonki
Torfowisko przejściowe i mechowisko	użytek ekologiczny	Dopływ ze Starej Jabłonki
Zalesione zagłębienie	użytek ekologiczny	Czarna Woda od dopływu spod Chudobczyc do ujścia

	JAWA		
	Nazwa obszaru	Rodzaj obszaru	JCWP (jeziorone) ważne dla ochrony obszaru
	Jeziora Pszczewskie i Dolina Obry	obszar Natura 2000	Konin
	Jeziora Pszczewskie i Dolina Obry	obszar Natura 2000	Konin (zlewnia bezpośrednia)
	Jeziora Pszczewskie i Dolina Obry	obszar Natura 2000	Wielkie-Rybojadło
	Jeziora Pszczewskie i Dolina Obry	obszar Natura 2000	Wielkie-Rybojadło (zlewnia bezpośrednia)
	Rynna Jezior Obrzańskich	obszar Natura 2000	Konin
	Rynna Jezior Obrzańskich	obszar Natura 2000	Konin (zlewnia bezpośrednia)
	Rynna Jezior Obrzańskich	obszar Natura 2000	Wielkie-Rybojadło
	Rynna Jezior Obrzańskich	obszar Natura 2000	Wielkie-Rybojadło (zlewnia bezpośrednia)
	I Międzyrzecz-Trzciel	obszar chronionego krajobrazu	Konin (zlewnia bezpośrednia)
	Śródleśne bagno	użytek ekologiczny	Wielkie-Rybojadło (zlewnia bezpośrednia)
<b>ZADANIE: WERYFIKACJA WYKAZU WIELKOŚCI EMISJI I SUBSTANCJI PRIORYTETOWYCH DLA KTÓRYCH ZOSTAŁY OKREŚLONE ŚRODOWISKOWE NORMY JAKOŚCI</b>			
Podmiot realizujący	Stan/zakres realizacji zadania		
PGW Wody Polskie	<p>Wykaz wielkości emisji i substancji priorytetowych w punktach pomiarowo-kontrolnych na terenie powiatu nowotomyskiego wraz z podaniem głównych źródeł emisji zanieczyszczeń:</p> <ul style="list-style-type: none"> <li>• nikiel i jego związki – szacunkowy ładunek [kg/rok]: 268,074 – główne źródło emisji zanieczyszczeń: obszarowe.</li> <li>• ołów i jego związki - szacunkowy ładunek [kg/rok]: 56,976 - główne źródło emisji zanieczyszczeń: komunalne/obszarowe.</li> <li>• kadm i jego związki - szacunkowy ładunek [kg/rok]: 3,777 - główne źródło emisji zanieczyszczeń: komunalne/obszarowe.</li> <li>• rtęć i jej związki - szacunkowy ładunek [kg/rok]: 1,838 - główne źródło emisji zanieczyszczeń: komunalne/obszarowe.</li> <li>• wielopierścieniowe węglowodory aromatyczne (WWA) - szacunkowy ładunek[kg/rok]: 1,384 - główne źródło emisji zanieczyszczeń: obszarowe.</li> <li>• fluoranten - szacunkowy ładunek [kg/rok]: 1,134 - główne źródło emisji zanieczyszczeń: obszarowe.</li> <li>• antracen - szacunkowy ładunek [kg/rok]: 0,055 - główne źródło emisji zanieczyszczeń: obszarowe.</li> <li>• difenyletery bromowane - szacunkowy ładunek [kg/rok]: 0,031 - główne źródło emisji zanieczyszczeń: obszarowe.</li> </ul>		
<b>ZADANIE: BUDOWA ZBIORNIKA BOBRÓWKA NA CIEKU STRUGA BOBRÓWKA</b>			
Podmiot realizujący	Stan/zakres realizacji zadania		
PGW Wody Polskie	Zadanie nie było realizowane w latach 2018-2019. Zadanie nie jest ujęte w Programie Planowanych Inwestycji przez PGW Wody Polskie.		
<b>ZADANIE: ODBUDOWA RZEKI SZARKA W KM 26+600 - 33+400</b>			
Podmiot realizujący	Stan/zakres realizacji zadania		
PGW Wody Polskie	Zadanie nie było realizowane w latach 2018-2019. Zadanie nie jest ujęte w Programie Planowanych Inwestycji przez PGW Wody Polskie.		

ZADANIE: MODERNIZACJA JAZU NA RZECE MOGILNICA W MIEJSCOWOŚCI URBANOWO	
Podmiot realizujący	Stan/zakres realizacji zadania
PGW Wody Polskie	Zadanie nie było realizowane w latach 2018-2019. Zadanie nie jest ujęte w Programie Planowanych Inwestycji przez PGW Wody Polskie.
ZADANIE: KONSERWACJA ROWÓW MELIORACYJNYCH	
Podmiot realizujący	Stan/zakres realizacji zadania
Powiat Nowotomyski	<ul style="list-style-type: none"> <li>W 2018 r. udzielono dotacji spółkom wodnym w wysokości 19 998,66 zł.</li> <li>W 2019 r. udzielono dotacji spółkom wodnym w wysokości 20 000,00 zł.</li> </ul>
Gmina Nowy Tomyśl	<p>Rok 2018:</p> <ul style="list-style-type: none"> <li>Konserwacja rzeki Szarka w km 26 + 600 – 29 + 450 o łącznej długości 2850,0 mb polegająca na wykoszeniu porostów ze skarp, wygrabieniu porostów, wykoszeniu porostów z dna cieku i ich wygrabienie, uprzątnięciu odpadów, wykonaniu konserwacji rowów melioracyjnych w mieście o długości 2 193,0 mb przez dwukrotne wykoszenie skarp, usunięcie zatorów, uprzątnięcie śmieci ze skarp oraz dna rowów i ich wywiezienie – poniesiony koszt - 54.398,76 zł.</li> </ul> <p>Rok 2019:</p> <ul style="list-style-type: none"> <li>Konserwacja rzeki Szarka w km 26 + 600 – 29 + 450 o łącznej długości 2850,0 mb polegająca na wykoszeniu porostów ze skarp, wygrabienie porostów, wykoszenie porostów z dna cieku i ich wygrabienie, uprzątnięcie odpadów, wykonanie konserwacji rowów melioracyjnych w mieście o długości 2 193,0 mb przez dwukrotne wykoszenie skarp, usunięcie zatorów, uprzątnięcie śmieci ze skarp oraz dna rowów i ich wywiezienie. Konserwacja rowów na terenie ogrodu zoologicznego i Parku Feliska – poniesiony koszt - 50.300,00 zł.</li> </ul>
Gmina Opalenica	<p>Rok 2018:</p> <ul style="list-style-type: none"> <li>Dofinansowanie zadania pn. „Konserwacja urządzeń melioracji wodnych na obiektach: rowy o łącznej długości 5 775 mb RMZ 17, RMZ 16/Niegolewo, RML-1/Dakowy Mokre, RDM A7 i RDM A8/Rudniki”, w ramach którego wykonano: ścinanie piłą mechaniczną drzew, ręczne ścinanie i karczowanie krzaków gęstych, usunięcie pozostałości po karczowaniu, ręczne wykoszenie porostów gęstych, twardych ze skarp, ręczne wykoszenie porostów gęstych z dna cieku, hakowanie przy zarośnięciu powierzchni lustra wody do 60%, ręczne usuwanie namułu grubości 0,30 m z cieku, oczyszczenie z namułu wylotu drenarskiego, ręczne oczyszczenie przepustu z namułu. Całkowity koszt realizacji zadania: 131.141,28 zł brutto. Koszty poniesione przez Gminę: 40.000,00 zł brutto.</li> </ul> <p>Rok 2019:</p> <ul style="list-style-type: none"> <li>Dofinansowanie zadania pn. „Konserwacja urządzeń melioracji wodnych na obiektach: rowy o łącznej długości 5 800 mb RMZ D3 / Sielinko, RDM A15 i RDM A16 / Rudniki, RM-S4 i RM S / Uścięcice, RMZ-J / Niegolewo”, w ramach którego wykonano: ręczne ścinanie i karczowanie krzaków gęstych, usunięcie pozostałości po karczowaniu, ręczne wykoszenie porostów gęstych, twardych ze skarp, ręczne wykoszenie porostów gęstych z dna cieku, hakowanie przy zarośnięciu powierzchni lustra wody do 60%, ręczne usuwanie namułu grubości 0,30 m z cieku, ręczne usuwanie namułu grubości 0,40 m z cieku, oczyszczenie z namułu wylotów drenarskich, ręczne oczyszczenie z namułu przepustów, usunięcie koparko-odmularką pni i korzeni ze skarp i dna rowów, usunięcie koparko-odmularką zamulenia i osuwisk skarp, plantowanie urobku koparko-spycharką. Całkowity koszt realizacji zadania 130.464,93 zł brutto. Koszty poniesione przez Gminę: 39.000,00 zł brutto.</li> </ul>

	<ul style="list-style-type: none"> <li>Dofinansowanie zadania pn. „Konserwacja rowu Nr MZ-12-3 w km 0+000-0+500 oraz Nr MZ-12-2 w km 0+000-0+460”, w ramach którego wykonano: wykoszenie porostów ze skarp (porost gęsty) oraz wygrabienie porostów, ręczne ścinanie krzaków gęstych, mechaniczne karczowanie krzaków – zrębkowanie, mechaniczne odmulenie dna, oczyszczenie przepustów o średnicy 600 mm, oczyszczenie wylotów drenarskich, rozplanowanie urobku. Całkowity koszt realizacji zadania 18.216,73 zł brutto. Koszty poniesione przez Gminę: 9.000,00 zł brutto.</li> </ul>
Gmina Zbąszyń	<ul style="list-style-type: none"> <li>W 2018 r. gmina na konserwację rowów melioracyjnych wydatkowała 18 500,00 zł.</li> <li>W 2019 r. gmina na konserwację rowów melioracyjnych wydatkowała 24 900,00 zł. Dodatkowo wykonano konserwację stawu we wsi Zakrzewko za kwotę 14 999,85 zł.</li> </ul>
<b>ZADANIE: ZAGOSPODAROWANIE TERENU WOKÓŁ ZBIORNIKA W MIEDZICHOWIE NA CZARNEJ WODZIE</b>	
Podmiot realizujący	Stan/zakres realizacji zadania
Gmina Miedzichowo	Zagospodarowanie terenu wokół zbiornika Czarna Woda – w latach 2018-2019 wykonano ścieżkę edukacyjną, boisko oraz miejsce na ognisko.
<b>ZADANIE: PRZEBUDOWA ROWU W CIĄGU ULICY GOŹDZIKOWEJ W GLINNIE - ZAPEWNIENIE PRZEPUSTOWOŚCI ROWU DO PRZYSZŁOŚCIOWEGO ODPROWADZANIA DO NIEGO PODCZYSZCZONYCH WÓD OPADOWYCH I ROZTOPOWYCH Z POWIERZCHNI ULICY GOŹDZIKOWEJ W GLINNIE</b>	
Podmiot realizujący	Stan/zakres realizacji zadania
Gmina Nowy Tomyśl	W latach 2018-2019 nie realizowano zadania.

Źródło: opracowanie własne na podstawie danych przekazanych przez ankietowane podmioty

### 2.2.3. Obszar interwencji gospodarka wodno-ściekowa

**Tabela 10. Opis realizacji zadań wyznaczonych w ramach obszaru interwencji gospodarka wodno-ściekowa**

<b>ZADANIE: BUDOWA SIECI WODOCIĄGOWEJ - OPALENICA UL. ZAMKOWA</b>	
Podmiot realizujący	Stan/zakres realizacji zadania
PGKiM KOMOPAL Sp. z o.o. Opalenica	Zakres rzeczowy: dokumentacja (2018 r); rurociąg PE90, L=96 m (2019 r.). Poniesione koszty: 666,47 zł (2018 r); 10 215,18 zł (2019 r).
<b>ZADANIE: BUDOWA SIECI WODOCIĄGOWEJ - PORAŻYN (PORAŻYŃSKA)</b>	
Podmiot realizujący	Stan/zakres realizacji zadania
PGKiM KOMOPAL Sp. z o.o. Opalenica	Zakres rzeczowy: dokumentacja (2019 r.). Poniesione koszty: 731,10 zł (2019 r.).
<b>ZADANIE: BUDOWA SIECI WODOCIĄGOWEJ - OPALENICA UL. ZAMKOWA (ZA TŁOCZNIĄ)</b>	
Podmiot realizujący	Stan/zakres realizacji zadania
PGKiM KOMOPAL Sp. z o.o. Opalenica	Zakres rzeczowy: rurociąg PE110, L=140 m (2018 r.). Poniesione koszty: 9.484,66 zł (2018 r.).

ZADANIE: BUDOWA SIECI WODOCIĄGOWEJ - KOPANKI	
Podmiot realizujący	Stan/zakres realizacji zadania
PGKiM KOMOPAL Sp. z o.o. Opalenica	Zakres rzeczowy: rurociąg PE110, L=165 m (2019 r.). Poniesione koszty: 17.013,68 zł (2019 r.).
ZADANIE: BUDOWA SIECI WODOCIĄGOWEJ - RUDNIKI (GRUNTY SPÓŁDZIELNI)	
Podmiot realizujący	Stan/zakres realizacji zadania
PGKiM KOMOPAL Sp. z o.o. Opalenica	Zakres rzeczowy: dokumentacja (2019 r.). Poniesione koszty: 886,10 zł (2019 r.).
ZADANIE: BUDOWA SIECI WODOCIĄGOWEJ PORAŻYN - OPALENICA	
Podmiot realizujący	Stan/zakres realizacji zadania
PGKiM KOMOPAL Sp. z o.o. Opalenica	Zakres rzeczowy: rurociąg PE125, L=1 200 m (2018/2019 r.). Poniesione koszty: 88.286,17 zł (2018 r.), 11.221,79 zł (2019 r.).
ZADANIE: BUDOWA SIECI WODOCIĄGOWEJ - OPALENICA UL. ROLNA, ENERGETYCZNA, 3 MAJA	
Podmiot realizujący	Stan/zakres realizacji zadania
PGKiM KOMOPAL Sp. z o.o. Opalenica	Zakres rzeczowy: rurociąg PE110, L=65 m (2019 r.). Poniesione koszty: 7.398,43 zł (2019 r.).
ZADANIE: BUDOWA SIECI WODOCIĄGOWEJ - JASTRZĘBNIKI	
Podmiot realizujący	Stan/zakres realizacji zadania
PGKiM KOMOPAL Sp. z o.o. Opalenica	Zakres rzeczowy: rurociąg PE90, L=117 m (2019 r.). Poniesione koszty: 8.298,02 zł (2019 r.).
ZADANIE: KONTYNUACJA BUDOWY SIECI WODOCIĄGOWEJ DLA OSIEDLA MIESZKANIOWEGO ZLOKALIZOWANEGO W REJONIE ULICY STRUMYKOWEJ	
Podmiot realizujący	Stan/zakres realizacji zadania
PGKiM KOMOPAL Sp. z o.o. Opalenica	W latach 2018-2019 nie realizowano zadania.
ZADANIE: BUDOWA WODOCIĄGU ŁĘCZYCE UL. KOLONIA I WIEJSKA	
Podmiot realizujący	Stan/zakres realizacji zadania
PGKiM KOMOPAL Sp. z o.o. Opalenica	W latach 2018-2019 nie realizowano zadania.
ZADANIE: BUDOWA SIECI WODOCIĄGOWEJ - PORAŻYN (KIERUNEK JASTRZĘBNIKI)	
Podmiot realizujący	Stan/zakres realizacji zadania
PGKiM KOMOPAL Sp. z o.o. Opalenica	Zakres rzeczowy: rurociąg P110, L=110,8 m (2018 r.). Poniesione koszty: 13.648,87 zł (2018 r.).
ZADANIE: BUDOWA SIECI WODOCIĄGOWEJ - OPALENICA UL. KASZTANOWA	
Podmiot realizujący	Stan/zakres realizacji zadania
PGKiM KOMOPAL Sp. z o.o. Opalenica	Zakres rzeczowy: dokumentacja do budowy sieci wodociągowej o dł. 60 m, rurociąg PE110 (2019 r.). Poniesione koszty: 731,10 zł (2019 r.).

<b>ZADANIE: BUDOWA SIECI WODOCIĄGOWEJ -UL. POZNAŃSKA ORAZ PARKOWA W OPALENICY</b>	
<b>Podmiot realizujący</b>	<b>Stan/zakres realizacji zadania</b>
PGKiM KOMOPAL Sp. z o.o. Opalenica	Zakres rzeczowy: rurociąg PE110, L=464 m (2018 r.). Poniesione koszty: 28.438,00 zł (2018 r.).
<b>ZADANIE: WYMIANA WODOMIERZY</b>	
<b>Podmiot realizujący</b>	<b>Stan/zakres realizacji zadania</b>
PGKiM KOMOPAL Sp. z o.o. Opalenica	Zakres rzeczowy: wymiana wodomierzy w 2018 i 2019 roku. Poniesione koszty: 252.993,62 zł (2018 r.), 243.033,05 zł (2019 r.).
<b>ZADANIE: BUDOWA PRZYŁĄCZY SANITARNYCH</b>	
<b>Podmiot realizujący</b>	<b>Stan/zakres realizacji zadania</b>
PGKiM KOMOPAL Sp. z o.o. Opalenica	W latach 2018-2019 nie realizowano zadania.
<b>ZADANIE: BUDOWA KANALIZACJI SANITARNEJ W MIEŚCIE</b>	
<b>Podmiot realizujący</b>	<b>Stan/zakres realizacji zadania</b>
PGKiM KOMOPAL Sp. z o.o. Opalenica	Zakres rzeczowy: dokumentacja (2018/2019 r.) Poniesione koszty: 650,00 zł (2018 r.), 3.000,00 zł (2019 r.).
<b>ZADANIE: MODERNIZACJA OCZYSZCZALNI ŚCIEKÓW W BOLEWICACH</b>	
<b>Podmiot realizujący</b>	<b>Stan/zakres realizacji zadania</b>
Gmina Miedzichowo	Projekt „Modernizacja oczyszczalni ścieków w Miedzichowie i Bolewicach” wyznaczony został do realizacji na lata 2021-2030 w ramach opracowanej w 2020 r. „Strategii rozwoju z planem lokalnego rozwoju Gminy Miedzichowo 2021-2030”. Krótki opis projektu: Realizacja projektu ma na celu modernizację oczyszczalni ścieków w Miedzichowie i Bolewicach. Projekt przyczyni się do poprawy stanu środowiska przyrodniczego, jakości życia mieszkańców, realizacji założeń krajowej i unijnej polityki w zakresie ochrony środowiska oraz wzrostu świadomości ekologicznej mieszkańców. Projekt zapewni ochronę powierzchni gleby i wód powierzchniowych, ułatwi prowadzenie gospodarki ściekowej właścicielom nieruchomości.
<b>ZADANIE: ROZBUDOWA KANALIZACJI</b>	
<b>Podmiot realizujący</b>	<b>Stan/zakres realizacji zadania</b>
Gmina Miedzichowo	W latach 2018-2019 na terenie Gminy Miedzichowo nie realizowano inwestycji z zakresu rozbudowy sieci kanalizacyjnej.
<b>ZADANIE: OPRACOWANIE PROJEKTU BUDOWY ORAZ REALIZACJA KANALIZACJI DESZCZOWEJ I DRÓG W REJONIE ULIC KOŚCIUSZKI, PÓŁWIEJSKA, SZPITALNA, SIENKIEWICZA - POPRAWA UKŁADU KOMUNIKACYJNEGO ORAZ ZWIĘKSZENIE BEZPIECZEŃSTWA DLA UŻYTKOWNIKÓW DRÓG I PIESZYCH</b>	
<b>Podmiot realizujący</b>	<b>Stan/zakres realizacji zadania</b>
Gmina Nowy Tomyśl	Zadanie w trakcie realizacji - zawarta umowa na opracowanie dokumentacji projektowo-kosztorysowej. W latach 2018-2019 nie poniesiono żadnych wydatków.

ZADANIE: BUDOWA PRZYDOMOWYCH OCZYSZCZALNI ŚCIEKÓW POZA AGLOMERACJĄ OPALENICA	
Podmiot realizujący	Stan/zakres realizacji zadania
Gmina Opalenica	<p>Rok 2018:</p> <ul style="list-style-type: none"> <li>liczba udzielonych dotacji: 2.</li> <li>kwota udzielonych dotacji: 8.000,00 zł.</li> <li>ilość wybudowanych przydomowych oczyszczalni: 2.</li> </ul> <p>Rok 2019:</p> <ul style="list-style-type: none"> <li>liczba udzielonych dotacji: 13.</li> <li>kwota udzielonych dotacji: 52.000,00 zł.</li> <li>ilość wybudowanych przydomowych oczyszczalni: 13.</li> </ul>
ZADANIE: BUDOWA KANALIZACJI DESZCZOWEJ	
Podmiot realizujący	Stan/zakres realizacji zadania
Gmina Opalenica	W latach 2018-2019 nie realizowano zadania.
ZADANIE: BUDOWA KANALIZACJI SANITARNEJ WE WSIACH PERZYNY, NOWY DWÓR I STRZYŻEWO	
Podmiot realizujący	Stan/zakres realizacji zadania
Gmina Zbąszyń	<p>Zadanie realizowane w ramach projektu pn. „Ochrona Jeziora Błędno i Rzeki Obry poprzez rozbudowę sieci kanalizacji sanitarnej na terenie wsi Nowy Dwór, Perzyny i Strzyżewo” dofinansowanego przez Narodowy Fundusz Ochrony Środowiska i Gospodarki Wodnej w Warszawie w ramach Programu Operacyjnego Infrastruktura i Środowisko. Łączna wartość projektu wynosi ponad 18 mln zł, przy dofinansowaniu wynoszącym blisko 9 mln zł. Projekt w trakcie realizacji (realizacja zadania od 2019 r.). W 2019 r. na realizację zadania Zakład Usług Komunalnych w Zbąszyniu wydatkował 2 257 534,48 zł (zadanie w trakcie realizacji). Przedmiotowy projekt obejmuje swoim zakresem rozbudowę sieci kanalizacji sanitarnej na terenie Gminy Zbąszyń poprzez budowę sieci kanalizacji sanitarnej w miejscowościach Nowy Dwór, Perzyny i Strzyżewo oraz montaż instalacji fotowoltaicznej na terenie Oczyszczalni Ścieków. Łączna długość sieci kanalizacyjnej planowana do budowy w ramach projektu wynosi 17 867 m, natomiast liczba przepompowni planowana do budowy to 12 sztuk. W ramach poszczególnych miejscowości zakres inwestycji będzie następujący: Nowy Dwór: sieć o długości 4 110 m, przepompownie – 3 sztuki. Perzyny: sieć o długości 6 873 m, przepompownie – 6 sztuk. Strzyżewo: sieć o długości 6 884 m, przepompownie – 3 sztuki. Dzięki budowie sieci kanalizacji sanitarnej podłączonych zostanie 1 124 nowych użytkowników (RLM), w tym w miejscowości Nowy Dwór – 205 RLM, Perzyny – 429 RLM i Strzyżewo – 490 RLM.</p>

Źródło: opracowanie własne na podstawie danych przekazanych przez ankietowane podmioty

## 2.2.4. Obszar interwencji gleby

**Tabela 11. Opis realizacji zadań wyznaczonych w ramach obszaru interwencji gleby**

ZADANIE: BADANIE MONITORINGOWE GLEB	
Podmiot realizujący	Stan/zakres realizacji zadania
Gmina Nowy Tomyśl	<ul style="list-style-type: none"> <li>2018 rok – brak badań,</li> <li>2019 rok – wydatkowano 997.12 zł; zakres zleconych badań obejmował: zawartość makroelementów w glebie (fosfor, potas, magnez, pH), wyniki badań określono indywidualnie dla poszczególnych gospodarstw rolnych w sołectwie Koźmie Laski (potrzeby nawozowe oraz wapnowania gleb).</li> </ul>

ZADANIE: WYKONYWANIE BADAŃ GLEBY W OBRĘBIE PLANTACJI DRZEW SZYBKOROSNĄCYCH	
Podmiot realizujący	Stan/zakres realizacji zadania
Gmina Zbąszyń	Badania wykonywane zgodnie z wymogami rozporządzenia w zakresie wykorzystania osadów ściekowych do uprawy roślin nieprzeznaczonych do spożycia. W 2018 r. na badania wydatkowano 824,10 zł, natomiast w 2019 r. 762,60 zł

Źródło: opracowanie własne na podstawie danych przekazanych przez ankietowane podmioty

## 2.2.5. Obszar interwencji gospodarka odpadami i zapobieganie powstawaniu odpadów

**Tabela 12. Opis realizacji zadań wyznaczonych w ramach obszaru interwencji gospodarka odpadami i zapobieganie powstawaniu odpadów**

ZADANIE: ZBIERANIE ODPADÓW Z TERENÓW LEŚNYCH	
Podmiot realizujący	Stan/zakres realizacji zadania
Nadleśnictwo Pniewy	W latach 2018-2019 Nadleśnictwo Pniewy nie prowadziło w obrębie powiatu nowotomyskiego prac z zakresu ochrony lasu przed zagrożeniami antropogenicznymi (zbieraniem odpadów z terenów leśnych).
Nadleśnictwo Wolsztyn	W latach 2018-2019 Nadleśnictwo Wolsztyn z obszarów leśnych na terenie powiatu nowotomyskiego zebrało 87,2 m <sup>3</sup> odpadów.
Nadleśnictwo Bolewice	W latach 2018-2019 Nadleśnictwo Bolewice prowadziło zbieranie zaśmiecenia w leśnictwach Lewice, Leśny Folwark, Królewiec, Grudna, Osetna Młyn, Szklarka, Bolewice, Smolarnia. Łączny poniesiony koszt wyniósł 40 tys. zł.
Nadleśnictwo Grodzisk	Zadanie realizowane corocznie przez Nadleśnictwo Grodzisk w ramach bieżącej ochrony lasów przed zagrożeniami antropogenicznymi
ZADANIE: ODBIERANIE I ZAGOSPODAROWANIE ODPADÓW KOMUNALNYCH OD WŁAŚCICIELI NIERUCHOMOŚCI	
Podmiot realizujący	Stan/zakres realizacji zadania
Gmina Lwówek	Odbiór i zagospodarowanie odpadów komunalnych z terenie nieruchomości zamieszkałych w latach 2018-2019 zlecono Zakładowi Gospodarki Komunalnej Sp. z o. o. we Lwówku z siedzibą przy ul. Powstańców Wlkp.40, 64-310 Lwówek. W dniu 27 lutego 2017 r. podpisano umowę na świadczenie usług przez ZGK we Lwówku ww. zakresie na okres od 1 marca 2017 r. do 31 grudnia 2019 r. W ramach systemu, właściciele nieruchomości zamieszkałych na terenie gminy Lwówek, uzyskali możliwość selektywnego zbierania odpadów „u źródła” (bezpośrednio na terenie nieruchomości), następujących frakcji odpadów: papier i tektura, szkło, tworzywa sztuczne w tym opakowania wielomateriałowe, metal, odpady ulegające biodegradacji w tym odpady zielone oraz odpady opakowaniowe ulegające biodegradacji, zmieszane odpady komunalne. Drugi filar selektywnej zbiórki odpadów stanowi PSZOK (Punkt Selektywnej Zbiórki Odpadów Komunalnych) zlokalizowany na terenie bazy Zakładu Gospodarki Komunalnej Sp. z o. o. przy ul. Powstańców Wlkp. 40, 64-310 Lwówek, czynny w poniedziałki od godz. 8:00 do 17:00 oraz w piątki i soboty od godz. 8:00 do 16:00. Do PSZOK nieodpłatnie można dostarczać m.in.: papier i tekturę, tworzywa sztuczne, w tym opakowania wielomateriałowe, szkło, metal, chemikalia (przeterminowane i niezużyte farby, lakiery, rozpuszczalniki, kleje, impregnaty), zużyte baterie i akumulatory, zużyte urządzenia elektryczne i elektroniczne, zużyte opony, odpady wielkogabarytowe, odpady budowlane.



<b>ZADANIE: REKULTYWACJA ZAMKNIĘTEGO SKŁADOWISKA W M. KONIN, GM. LWÓWEK</b>	
Podmiot realizujący	Stan/zakres realizacji zadania
Gmina Lwówek	<p>W 2019 r. na zadanie pn. „Kompleksowy system gospodarowania odpadami wraz z rekultywacją składowiska odpadów oraz działaniami edukacyjnymi w miejscowości Konin, gm. Lwówek” wydatkowano 12 000,00 zł. Zadanie w trakcie realizacji. Projekt dotyczy rekultywacji składowiska odpadów w tym prowadzenie robót ziemnych i niwelacyjnych, ukształtowanie korony i skarp składowiska, wykonanie rowów opaskowych, wykonanie warstw rekultywacyjnych oraz warstwy uszczelniającej, nadanie odpowiednich spadków, wysiew roślinności, nie wyklucza się także regulacji wysokości studni odgazowujących wraz z ich ogrodzeniem siatką stalową. Gminne składowisko odpadów zlokalizowane jest w m. Konin na działkach o nr. ew. 335/2 i 338/4 obręb Konin, gmina Lwówek., woj. wielkopolskie, pośród terenów leśnych oraz użytków rolnych. Zarządzający posiada decyzję Starosty Nowotomyskiego na zamknięcie składowiska z dnia 1 sierpnia 2003 roku, znak: RŚ.764-44/2003, zmienioną decyzją z dnia 30 czerwca 2017 roku znak: DSR-II-2.7241.1.1.2017 wydaną przez Marszałka Województwa Wielkopolskiego. Projekt obejmuje także dostawę materiałów edukacyjnych, w tym tablic edukacyjnych na temat gospodarki odpadami, selektywnego zbierania odpadów, przygotowania odpadów do ponownego użycia oraz rekultywacji składowiska, kalendarzy ściennych, broszur edukacyjnych oraz maskotek dla najmłodszych z zasadami segregacji. W ramach projektu przewidziano także dostawę pojemników do selektywnej zbiórki. Przy szkołach planuje się ustawienie tablic informacyjnych przekazujących wiedzę na temat segregacji odpadów. Planuje się utworzenie punktu przygotowania przedmiotów do ponownego użycia „drugie życie odpadów”. Realizacja projektu wynika z planu inwestycyjnego – załącznik do Planu Gospodarki Odpadami dla Województwa Wielkopolskiego na lata 2016-2022.</p>
<b>ZADANIE: DEMONTAŻ AZBESTU I UNIESZKODLIWIANIE WYROBÓW ZAWIERAJĄCYCH AZBEST</b>	
Podmiot realizujący	Stan/zakres realizacji zadania
Gmina Lwówek	W latach 2018-2019 nie realizowano zadania.
<b>ZADANIE: ODBIERANIE ODPADÓW KOMUNALNYCH OD WŁAŚCICIELI NIERUCHOMOŚCI ORAZ ICH ZAGOSPODAROWANIE - POPRAWA JAKOŚCI ŻYCIA MIESZKAŃCÓW GMINY NOWY TOMYŚL ORAZ ZAPEWNIENIE FUNKCJONOWANIA ZRÓWNOWAŻONEGO SYSTEMU GOSPODARKI ODPADAMI</b>	
Podmiot realizujący	Stan/zakres realizacji zadania
Gmina Nowy Tomyśl	<p>Do 30 czerwca 2018 roku odbiór odpadów komunalnych od właścicieli nieruchomości zamieszkałych na terenie gminy Nowy Tomyśl oraz zagospodarowanie odpadów realizowane było na podstawie umowy przez Przedsiębiorstwo Budowlane DOMBUD Sp. z o. o. z siedzibą przy ul. E. Szczanieckiej 2 w Nowym Tomyślu. Od 1 lipca 2018 r. odbiór odpadów komunalnych od właścicieli nieruchomości zamieszkałych na terenie gminy Nowy Tomyśl oraz zagospodarowanie odpadów realizowane było na podstawie umowy przez Przedsiębiorstwo Budowlane DOMBUD Sp. z o. o. z siedzibą przy ul. E. Szczanieckiej 2 w Nowym Tomyślu oraz na podstawie umowy przez Konsorcjum wykonawców w składzie: Lider Konsorcjum Przedsiębiorstwo Usług Komunalnych TRANSKOM Sp. z o.o. z siedzibą przy ul. Dąbrowskiego 290, 60-406 Poznań. Członek konsorcjum Zakład Utylizacji Odpadów Clean City Sp. z o.o. z siedzibą przy ul. Piłsudskiego 2, 64-400 Międzychód. Członek konsorcjum Paweł Drozdowski prowadzący działalność gospodarczą pod firmą DREXIT Paweł z siedzibą w miejscowości Opalenica, ul. 3 Maja 54A, 64-330 Opalenica.</p> <ul style="list-style-type: none"> <li>• W 2018 r. na odbieranie odpadów komunalnych od właścicieli nieruchomości oraz ich zagospodarowanie wydatkowano 3 213 417,30 zł.</li> <li>• W 2019 r. na odbieranie odpadów komunalnych od właścicieli nieruchomości oraz ich zagospodarowanie wydatkowano 3 394 140,60 zł.</li> </ul>

ZADANIE: LIKWIDACJA DZIKICH WYSYPISK ODPADÓW (W PRZYPADKU ICH WYSTĘPOWANIA)	
Podmiot realizujący	Stan/zakres realizacji zadania
Gmina Nowy Tomyśl	<ul style="list-style-type: none"> <li>W 2018 roku zlikwidowano 7 „dzikich wysypisk” odpadów. Uprzątnięto i usunięto 5,464 Mg nielegalnie porzuconych odpadów.</li> <li>W 2019 roku zlikwidowano 6 „dzikich wysypisk” odpadów. Uprzątnięto i usunięto 9,774 Mg nielegalnie porzuconych odpadów.</li> </ul>
ZADANIE: UTYLIZACJA WYROBÓW ZAWIERAJĄCYCH AZBEST Z TERENU NIERUCHOMOŚCI LEŻĄCYCH W GMINIE OPALENICA	
Podmiot realizujący	Stan/zakres realizacji zadania
Gmina Opalenica	<p>„Odbiór, transport i unieszkodliwienie odpadów zawierających azbest z terenu gminy Opalenica” – 2018 r.:</p> <ul style="list-style-type: none"> <li>ilość usuniętych i unieszkodliwionych odpadów azbestowych 66,566 Mg;</li> <li>poniesiony koszt: 21.279,82 zł (środki własne gminy).</li> </ul> <p>„Odbiór, transport i unieszkodliwienie odpadów zawierających azbest z terenu gminy Opalenica” – 2019 r.:</p> <ul style="list-style-type: none"> <li>ilość usuniętych i unieszkodliwionych odpadów azbestowych 82,260 Mg;</li> <li>poniesiony koszt: 30.916,60 zł (środki własne gminy).</li> </ul>
ZADANIE: REKULTYWACJA SKŁADOWISKA ODPADÓW KOMUNALNYCH W NOWYM DWORZE	
Podmiot realizujący	Stan/zakres realizacji zadania
Gmina Zbąszyń	W roku 2018 wydatkowano 7 750,00 zł na dostosowanie/aktualizację posiadanej dokumentacji. Przewidywany termin zakończenia rekultywacji: 31.08.2021 r.
ZADANIE: REKULTYWACJA SKŁADOWISKA ODPADÓW KOMUNALNYCH W STRZYŻEWIE	
Podmiot realizujący	Stan/zakres realizacji zadania
Gmina Zbąszyń	W roku 2018 wydatkowano 2 300,00 zł na dostosowanie/aktualizację posiadanej dokumentacji. Decyzje w trakcie zmiany, obecnie brak ważnego terminu zakończenia rekultywacji.
ZADANIE: UNIESZKODLIWIENIE ODPADÓW ZAWIERAJĄCYCH AZBEST	
Podmiot realizujący	Stan/zakres realizacji zadania
Gmina Zbąszyń	<ul style="list-style-type: none"> <li>W 2018 r. z obszaru gminy usunięto i unieszkodliwiono 79,31 Mg wyrobów zawierających azbest. Na zadanie wydatkowano 39 279,57 zł.</li> <li>W 2019 r. z obszaru gminy usunięto i unieszkodliwiono 115,22 Mg wyrobów zawierających azbest. Na zadanie wydatkowano 51 791,94 zł.</li> </ul>

Źródło: opracowanie własne na podstawie danych przekazanych przez ankietowane podmioty

## 2.2.6. Obszar interwencji zasoby przyrodnicze

**Tabela 13. Opis realizacji zadań wyznaczonych w ramach obszaru interwencji zasoby przyrodnicze**

ZADANIE: REALIZACJA PLANÓW ZADAŃ OCHRONNYCH DLA OBSZARÓW NATURA 2000	
Podmiot realizujący	Stan/zakres realizacji zadania
Nadleśnictwo Pniewy	<p>Nadleśnictwa realizują na bieżąco działania ochronne określone w obowiązujących Planach Zadań Ochronnych dla obszarów Natura 2000 znajdujących się na terenie powiatu nowotomyskiego. Realizacja zadania skupia się przede wszystkim na:</p> <ul style="list-style-type: none"> <li>• wyłączeniu z użytkowania gospodarczego płatów chronionych siedlisk przyrodniczych (pozostawianie martwego drewna wydzielającego się naturalnie);</li> <li>• wykorzystywaniu odnowienia naturalnego gatunków właściwych dla danego siedliska;</li> <li>• odpowiednim planowaniu cięć rębnych (zastępowanie rębni zupełnej rębniami złożonymi, wyłączenie z użytkowania rębnych drzewostanów bezpośrednio graniczących z siedliskiem chronionym, pozostawianie grup/kęp drzewostanów);</li> <li>• pozostawianiu siedlisk gatunków chronionych oraz ich otoczenia bez ingerencji.</li> </ul>
Nadleśnictwo Wolsztyn	
Nadleśnictwo Bolewice	
Nadleśnictwo Grodzisk	
ZADANIE: REALIZACJA BIEŻĄCYCH ZADAŃ WYNIKAJĄCYCH Z PLANU URZĄDZANIA LASU NA LATA 2014-2023 ZMIERZAJĄCYCH DO UTRZYMANIA WŁAŚCIWEGO STANU OCHRONY SIEDLISK PRZYRODNICZYCH I GATUNKÓW FLORY I FAUNY	
Podmiot realizujący	Stan/zakres realizacji zadania
Nadleśnictwo Pniewy	<p>Realizacja prac związanych z utrzymaniem lasów przez Nadleśnictwo Pniewy na terenie powiatu nowotomyskiego:</p> <ul style="list-style-type: none"> <li>• Odnowienia i zalesienia (ogółem): <ul style="list-style-type: none"> <li>• 2018 r. – powierzchnia: 20,71 ha; koszt: 112 864,86 zł.</li> <li>• 2019 r. – powierzchnia: 16,16 ha; koszt: 72 427,51 zł.</li> </ul> </li> <li>• Pielęgnowanie lasu (ogółem): <ul style="list-style-type: none"> <li>• 2018 r. – powierzchnia: 94,23 ha; koszt: 68 672,27 zł.</li> <li>• 2019 r. – powierzchnia: 89,47 ha; koszt: 65 787,00 zł.</li> </ul> </li> <li>• Pielęgnowanie gleby i niszczenie chwastów <ul style="list-style-type: none"> <li>• 2018 r. – powierzchnia: 56,28 ha; koszt: 46 032,64 zł.</li> <li>• 2019 r. – powierzchnia: 54,11 ha; koszt: 44 692,93 zł.</li> </ul> </li> <li>• Czyszczenia wczesne: <ul style="list-style-type: none"> <li>• 2018 r. – powierzchnia: 18,38 ha; koszt: 10 619,75 zł.</li> <li>• 2019 r. – powierzchnia: 14,22 ha; koszt: 7 918,33 zł.</li> </ul> </li> <li>• Czyszczenia późne: <ul style="list-style-type: none"> <li>• 2018 r. – powierzchnia: 19,57 ha; koszt: 12 019,88 zł.</li> <li>• 2019 r. – powierzchnia: 21,14 ha; koszt: 13 175,74 zł.</li> </ul> </li> <li>• Trzebieże (ogółem): <ul style="list-style-type: none"> <li>• 2018 r. – powierzchnia: 159,25 ha; koszt: 251 739,06 zł.</li> <li>• 2019 r. – powierzchnia: 203,18 ha; koszt: 439 190,39 zł.</li> </ul> </li> </ul>
Nadleśnictwo Wolsztyn	<p>Realizacja prac związanych z utrzymaniem lasów przez Nadleśnictwo Wolsztyn na terenie powiatu nowotomyskiego:</p> <ul style="list-style-type: none"> <li>• Odnowienia i zalesienia (ogółem): <ul style="list-style-type: none"> <li>• 2018 r. – powierzchnia: 90,62 ha; koszt: 297 333,6 zł.</li> <li>• 2019 r. – powierzchnia: 106,45 ha; koszt: 354 442,0 zł.</li> </ul> </li> <li>• Pielęgnowanie lasu (ogółem): <ul style="list-style-type: none"> <li>• 2018 r. – powierzchnia: 311,43 ha; koszt: 194 510,5 zł.</li> <li>• 2019 r. – powierzchnia: 229,21 ha; koszt: 188 378,6 zł.</li> </ul> </li> <li>• Pielęgnowanie gleby i niszczenie chwastów <ul style="list-style-type: none"> <li>• 2018 r. – powierzchnia: 115,19 ha; koszt: 42 140,4 zł.</li> <li>• 2019 r. – powierzchnia: 128,09 ha; koszt: 61 075,0 zł.</li> </ul> </li> </ul>

	<ul style="list-style-type: none"> <li>• Czyszczenia wczesne: <ul style="list-style-type: none"> <li>• 2018 r. – powierzchnia: 53,35 ha; koszt: 44 249,0 zł.</li> <li>• 2019 r. – powierzchnia: 26,57 ha; koszt: 61 075,6 zł.</li> </ul> </li> <li>• Czyszczenia późne: <ul style="list-style-type: none"> <li>• 2018 r. – powierzchnia: 142,89 ha; koszt: 108 121 zł.</li> <li>• 2019 r. – powierzchnia: 74,55 ha; koszt: 66 228,0 zł.</li> </ul> </li> <li>• Trzebieże (ogółem): <ul style="list-style-type: none"> <li>• 2018 r. – powierzchnia: 439,22 ha; koszt: 705 925 zł.</li> <li>• 2019 r. – powierzchnia: 463,05 ha; koszt: 451 377,6 zł.</li> </ul> </li> </ul>
Nadleśnictwo Bolewice	<p>Realizacja prac związanych z utrzymaniem lasów przez Nadleśnictwo Bolewice na terenie powiatu nowotomyskiego:</p> <ul style="list-style-type: none"> <li>• Odnowienia i zalesienia (ogółem): <ul style="list-style-type: none"> <li>• 2018 r. – powierzchnia: 130,83 ha; koszt: 321 619,34 zł.</li> <li>• 2019 r. – powierzchnia: 121,99 ha; koszt: 329 279,72 zł.</li> </ul> </li> <li>• Pielęgnowanie lasu (ogółem): <ul style="list-style-type: none"> <li>• 2018 r. – powierzchnia: 321,47 ha; koszt: 152 774,88 zł.</li> <li>• 2019 r. – powierzchnia: 389,54 ha; koszt: 190 08,89 zł.</li> </ul> </li> <li>• Pielęgnowanie gleby i niszczenie chwastów <ul style="list-style-type: none"> <li>• 2018 r. – powierzchnia: 101,01 ha; koszt: 41 238,17 zł.</li> <li>• 2019 r. – powierzchnia: 140,40 ha; koszt: 58 436,26 zł.</li> </ul> </li> <li>• Czyszczenia wczesne: <ul style="list-style-type: none"> <li>• 2018 r. – powierzchnia: 126,71 ha; koszt: 49 745,61 zł.</li> <li>• 2019 r. – powierzchnia: 172,23 ha; koszt: 81 820,56 zł.</li> </ul> </li> <li>• Czyszczenia późne: <ul style="list-style-type: none"> <li>• 2018 r. – powierzchnia: 93,75 ha; koszt: 61 791,10 zł.</li> <li>• 2019 r. – powierzchnia: 76,91 ha; koszt: 49 752,07 zł.</li> </ul> </li> <li>• Trzebieże (ogółem): <ul style="list-style-type: none"> <li>• 2018 r. – powierzchnia: 819,63 ha; koszt: 1 483 448,15 zł.</li> <li>• 2019 r. – powierzchnia: 865,87 ha; koszt: 1 721 128,40 zł.</li> </ul> </li> </ul>
Nadleśnictwo Grodzisk	<ul style="list-style-type: none"> <li>• Prace związane z utrzymaniem lasów i ochroną zasobów przyrodniczych realizowane są przez Nadleśnictwo zgodnie z obowiązującym „Planem Urządzenia Lasu Nadleśnictwa Grodzisk na okres od 1 stycznia 2019 r. do 31 grudnia 2028 r.</li> <li>• Nadleśnictwo Grodzisk nie przekazało szczegółowych danych z zakresu wykonywanych prac związanych z utrzymaniem obszarów leśnych na terenie powiatu.</li> </ul>
<b>ZADANIE: BIEŻĄCE MONITOROWANIE STANU LASU POD KĄTEM ZAGROŻEŃ BIOTYCZNYCH I ABIOTYCZNYCH, UTRZYMANIE WŁAŚCIWEGO STANU SANITARNEGO</b>	
Podmiot realizujący	Stan/zakres realizacji zadania
Nadleśnictwo Pniewy	<p>Wiedza o procesach zachodzących w przyrodzie i kontrola stanu środowiska leśnego pozwalają leśnikom na wczesną diagnozę zagrożeń, mogących wpłynąć negatywnie na stan lasu. Każdego roku podejmowane są działania mające na celu zachowanie trwałości lasu i zwiększenie jego naturalnej odporności na czynniki szkodotwórcze. Spośród wszystkich zagrożeń biotycznych największą bolączką lasów Nadleśnictwa Pniewy są szkody powodowane przez duże ssaki roślinożerne (jelenia, sarny). Ich duża liczebność w lasach Nadleśnictwa stwarza zagrożenie dla nowo założonych upraw oraz młodników. Najpopularniejszym sposobem ograniczenia efektów zgrzyzania pędów oraz ogryzania kory młodych drzewek jest grodzenie upraw. Oprócz tego pojedyncze drzewka zabezpiecza się poprzez nałożenie na pęd wiodący kępkę wełny owczej, której zapach i smak skutecznie zniechęca jeleniowate. W okresie wczesnowiosennym, kiedy występuje największe zapotrzebowanie na pokarm, szczególnie zagrożone są młodniki sosnowe. W celu uniknięcia spałowania drzewek stojących wykłada się tzw. drzewa ogryzowe. Są to specjalne świeżo ścięte drzewa, które jelenie mogą ogryzać, zwłaszcza w górnych partiach, gdzie kora nie jest jeszcze taka gruba. Obecnie w Nadleśnictwie Pniewy nie notuje się większych obszarów zagrożonych masowym</p>

	występowaniem owadzych szkodników pierwotnych i wtórnych, jednak regularnie prowadzi się działania zmierzające do poprawienia biologicznej odporności drzewostanów. Coraz większe szkody w uprawach leśnych odnotowuje się na skutek żerów pędraków (larwy chrabąszcza). Na terenie Nadleśnictwa Pniewy zlokalizowane są stałe pędraczyska, poddawane okresowej kontroli.
Nadleśnictwo Wolsztyn	<p>W ramach ochrony zasobów przyrodniczych prowadzony jest stały monitoring siedlisk oraz zmian jakie zachodzą w składzie gatunkowym. W latach 2018-2019 dokonano weryfikacji gatunkowej dwóch stanowisk roślin, stwierdzono zanik jednego stanowiska oraz zlokalizowano jedno nowe stanowisko gat. chronionego. W roku 2019 ze środków własnych sfinansowano budowę sztucznej platformy lęgowej dla bociana czarnego w miejsce gniazda naturalnego, które spadło w roku 2018. Wykaz prac ochronnych zrealizowanych przez Nadleśnictwo Wolsztyn na terenie powiatu nowotomyskiego w latach 2018-2019 przedstawia się następująco:</p> <ul style="list-style-type: none"> <li>• Ochrona przed zwierzyną – grodzenia: <ul style="list-style-type: none"> <li>• 2018 r. – 26,23 ha;</li> <li>• 2019 r. – 8,77 ha;</li> </ul> </li> <li>• Ochrona przed zwierzyną - zabezpieczanie repelentami <ul style="list-style-type: none"> <li>• 2018 r. – 96,34 ha;</li> <li>• 2019 r. – 51,59 ha;</li> </ul> </li> <li>• Ochrona przed szkodnikami owadziemi - pułapki feromonowe <ul style="list-style-type: none"> <li>• 2018 r. – 37 szt.;</li> <li>• 2019 r. – 37 szt.;</li> </ul> </li> <li>• Ochrona przed szkodnikami owadziemi - poszukiwania w ściółce <ul style="list-style-type: none"> <li>• 2018 r. – 92 szt.;</li> <li>• 2019 r. – 92 szt.;</li> </ul> </li> <li>• Ochrona przed szkodnikami owadziemi - zabiegi agrolotnicze <ul style="list-style-type: none"> <li>• 2018 r. – 2 064,44 ha;</li> <li>• 2019 r. – 0,00 ha.</li> </ul> </li> </ul>
Nadleśnictwo Bolewice	<p>W latach 2018-2019 Nadleśnictwo Bolewice prowadziło działania w zakresie monitoringu i ochrony zasobów przyrodniczych. Zgodnie z obowiązującą Instrukcją Ochrony Lasu prowadzono kontrolę pomników przyrody występujących na terenie Nadleśnictwa Bolewice, w tym tych znajdujących się w granicach powiatu nowotomyskiego. W ramach tych działań prowadzi się również monitoring zasiedlenia gniazd ptaków, dla których utworzono strefy ochrony ostoi i regularnego przebywania gatunków objętych ochroną gatunkową. W ramach działalności bieżącej przeprowadzano kontrole stanowisk roślin chronionych. Prace realizowane przez Nadleśnictwo na terenie powiatu w ramach ochrony lasów:</p> <ul style="list-style-type: none"> <li>• Zabezpieczanie upraw przed zgryzaniem, w tym repelentami.</li> <li>• Zabezpieczenie młodników przed spałowaniem.</li> <li>• Zakładanie nowych grodzień.</li> <li>• Mechaniczne ograniczanie zagrożenia ze strony patogenów grzybowych.</li> </ul>
Nadleśnictwo Grodzisk	<p>Ochrona lasu obejmuje działania związane z zapobieganiem występowania szkód w drzewostanach. Zagrożeniem dla lasów są masowe pojawy, tzw. gradacje szkodników owadzych. W minionych latach większe zagrożenie wywołały następujące gatunki: borecznik sosnowiec, chrabąszcz majowy, brudnica mniszka. Na bieżąco prowadzi się ochronę upraw przed szeliniakiem sosnowcem. Inne pojawiające się sporadycznie szkodniki liściożerne: susówka dębówka, szczołecznica szarawka, zwójka zieloneczka, hurmak olchowiec. Istotne znaczenia mają też choroby drzew wywołane występowaniem patogenów grzybowych, z których największe znaczenie odgrywają: huba korzeniowa, opieńka miodowa i osutka sosny. W uprawach i młodnikach występują szkody od zwierzyny. Uprawy chroni się grodzeniem lub smarowaniem preparatami odstraszającymi. Notuje się również szkody powstałe w wyniku działania czynników abiotycznych, takich jak silne wiatry i przymrozki.</p>

ZADANIE: NADZÓR NAD LASAMI NIESTANOWIĄCYMI WŁASNOŚCI SKARBU PAŃSTWA	
Podmiot realizujący	Stan/zakres realizacji zadania
Starosta, Nadleśnictwa	Nadzór nad lasami niestanowiącymi własności Skarbu Państwa sprawowany jest przez Starostę Nowotomyskiego na powierzchni 3 414 ha. Nadzór bezpośredni prowadzony przez pracowników Starostwa - powierzchnia 1 845 ha, pozostała powierzchnia leśna - nadzorowana w ramach porozumień przez Nadleśnictwa Babimost - 440,43 ha, Bolewice - 485,97 ha, Trzciel - 63,14 ha i Wolsztyn - 577,17 ha. Na podstawie porozumień, za prowadzenie nadzoru w 2019 roku, nadleśnictwa otrzymały zapłatę w wysokości: Nadleśnictwo Babimost - 16.278,29 zł, Nadleśnictwo Bolewice - 15.716,27 zł, Nadleśnictwo Trzciel - 1.921,98 zł i Nadleśnictwo Wolsztyn - 21.332,20 zł.
ZADANIE: UTRZYMANIE ZIELENI MIEJSKIEJ	
Podmiot realizujący	Stan/zakres realizacji zadania
Gmina Lwówek	Zakład Gospodarki Mieszkaniowej w Lwówku w latach 2018-2019 odpowiadał za utrzymanie 97 402 m <sup>2</sup> gminnych terenów zielonych, na których prowadził podstawowe prace pielęgnacyjne (koszenie, wygrabianie, podlewanie, wycinka i nasadzania). Koszty funkcjonowania ZGM w Lwówku w 2018 r. wyniosły 691 811,79 zł, natomiast w 2019 r. - 679 617,41 zł.
ZADANIE: PRACE PIELEGNACYJNE W OBRĘBIE ZIELENI MIEJSKIEJ ORAZ PARKU W ZBĄSZYNIU	
Podmiot realizujący	Stan/zakres realizacji zadania
Gmina Zbąszyń	<p>W 2018 r. na utrzymanie zieleni w gminie wydatkowano 218 010,67 zł w tym:</p> <ul style="list-style-type: none"> <li>• dotacja przedmiotowa dla samorządowego zakładu budżetowego na utrzymanie i konserwację zieleni - kwota 142 300 zł;</li> <li>• wynagrodzenia bezosobowe i pochodne (inventaryzacja parku miejskiego, przegląd zadrzewień, opracowanie programu gospodarowania drzewami w parku miejskim) - kwota 22 954 zł;</li> <li>• zakup paliwa do utrzymania zieleni, krzewów i drzew do nasadzeń, środków ochrony roślin, trawy, materiałów remontowych i konserwacyjnych, artykułów ogrodniczych, nożyc i kosiarki, praca podnośnikiem przy wycince drzew, usługa ładowaczem przy usuwaniu drzew, studium wykonalności „Rewitalizacja parku miejskiego”, pielęgnacja terenów zielonych, nasadzenie i pielęgnacja drzew szybko rosnących - kwota 52 756,67 zł (w tym Fundusz Sołecki 5 781,85 zł).</li> </ul> <p>W 2019 r. na utrzymanie zieleni w gminie wydatkowano 196 706,39 zł w tym:</p> <ul style="list-style-type: none"> <li>• dotacja przedmiotowa dla samorządowego zakładu budżetowego na utrzymanie i konserwację zieleni - kwota 142 300 zł;</li> <li>• zakup paliwa do utrzymania zieleni, kwiatów, krzewów i drzew do nasadzeń, materiałów eksploatacyjnych, ozdoby świąteczne, praca podnośnikiem przy wycince drzew, pielęgnacja terenów zielonych i drzew szybko rosnących - kwota 43 406,39 zł (w tym Fundusz Sołecki 2 113,59 zł);</li> <li>• zakupy inwestycyjne (kosiarka) - kwota 11 000 zł.</li> </ul>
ZADANIE: OPIEKA NAD FORMAMI OCHRONY PRZYRODY NA TERENIE GMINY NOWY TOMYŚL (PRACE PIELEGNACYJNO-PORZĄDKOWE)	
Podmiot realizujący	Stan/zakres realizacji zadania
Gmina Nowy Tomyśl	W 2019 r. wydatkowano 7.560,00 zł na wykonanie prac pielęgnacyjnych w koronach drzew - 2 pomników przyrody - dębów szypułkowych rosnących na dz. nr 196/12 w miejscowości Przyłęk - polegających na: wycięciu suszu środkowego i bocznego, wycięciu gałęzi chorych i uszkodzonych, korekcie statyki

	korony i starych cięć, założeniu 3 wiązań elastycznych na drzewie o nr ewid. woj. 476, korekty konaru rosnącego w kierunku południowym w zakresie 40 % oraz montażu wiązania elastycznego w celu zabezpieczenia konaru na drzewie o nr ewid. woj. 477.
<b>ZADANIE: PIELEGNACJA TERENÓW ZIELONYCH</b>	
<b>Podmiot realizujący</b>	<b>Stan/zakres realizacji zadania</b>
Gmina Nowy Tomyśl	<p>Rok 2018:</p> <ul style="list-style-type: none"> <li>• Zadanie pn. Rozwój terenów zieleni w Gminie Nowy Tomyśl poprzez tworzenie i odnowienie terenów zieleni w celu poprawy jakości środowiska – rewitalizacja Parków Feliksa i Musiała - 4.409.108,15 zł.</li> <li>• Wymiana roślin, które z uwagi na panujące w 2018 roku upały uschły, nasadzenie 23 drzew i 10 krzewów - 10.097,00 zł.</li> <li>• Zakup oraz dokonanie nasadzeń 60 szt. lip drobnolistnych (miododajnych) na terenie dz. nr 1604/18 w Nowym Tomyślu - 18.868,11 zł.</li> <li>• Zakup oraz dokonanie nasadzeń 22 szt. młodych drzew na działkach stanowiących własność Gminy Nowy Tomyśl zgodnie z decyzjami Starosty Nowotomyskiego - 10.800,00 zł.</li> </ul> <p>Rok 2019:</p> <ul style="list-style-type: none"> <li>• Zakup oraz dokonanie nasadzeń 27 szt. młodych drzew na działkach stanowiących własność Gminy Nowy Tomyśl zgodnie z decyzjami Starosty Nowotomyskiego - 15.000,00 zł.</li> <li>• Zakup nasion oraz wysiew łąki kwietnej na dz. nr 1604/18 w Nowym Tomyślu, pielęgnacja 60 szt. lip drobnolistnych, zagospodarowanie zielenią terenu przed placem zabaw na w/w działce (m.in. poprzez nasadzenie krzewów) - 16.555,00 zł.</li> </ul>
<b>ZADANIE: WYDAWANIE ZEZWOLEŃ NA USUWANIE DRZEW I KRZEWÓW Z TERENÓW NIEBĘDĄCYCH WŁASNOŚCIĄ GMINY</b>	
<b>Podmiot realizujący</b>	<b>Stan/zakres realizacji zadania</b>
Gmina Nowy Tomyśl	<p>Rok 2018:</p> <ul style="list-style-type: none"> <li>• liczba wydanych zezwoleń: 55;</li> <li>• liczba przyjętych zgłoszeń: 241;</li> <li>• liczba wydanych sprzeciwów: 7.</li> </ul> <p>Rok 2019:</p> <ul style="list-style-type: none"> <li>• liczba wydanych zezwoleń: 54;</li> <li>• liczba przyjętych zgłoszeń: 195;</li> <li>• liczba wydanych sprzeciwów: 7.</li> </ul>
<b>ZADANIE: PROWADZENIE KONTROLI Z ZAKRESU NASADZEŃ, WYNIKAJĄCYCH Z WYDANIA DECYZJI NA USUWANIE DRZEW I KRZEWÓW</b>	
<b>Podmiot realizujący</b>	<b>Stan/zakres realizacji zadania</b>
Gmina Nowy Tomyśl	<ul style="list-style-type: none"> <li>• W 2018 r. przeprowadzono 5 kontroli (pozytywne).</li> <li>• W 2019 r. przeprowadzono 2 kontrole (pozytywne).</li> </ul>
<b>ZADANIE: TWORZENIE NOWYCH TERENÓW ZIELENI ORAZ NASADZENIA DRZEW</b>	
<b>Podmiot realizujący</b>	<b>Stan/zakres realizacji zadania</b>
Gmina Zbąszyń	<ul style="list-style-type: none"> <li>• Rok 2018 – liczba nasadzeń drzew – 76 szt.; koszt 19 920,00 zł.</li> <li>• Rok 2019 – liczba nasadzeń drzew – 69 szt.; koszt 16 998,00 zł.</li> <li>• Jednocześnie w 2019 r. nasadzono 68 szt. lip w ramach akcji „1 dziecko 1 drzewo”. Drzewa otrzymano z Nadleśnictwa Wolsztyn.</li> </ul>

*Źródło: opracowanie własne na podstawie danych przekazanych przez ankietowane podmioty*

## 2.2.7. Obszar interwencji zagrożenia poważnymi awariami

**Tabela 14. Opis realizacji zadań wyznaczonych w ramach obszaru interwencji zagrożenia poważnymi awariami**

ZADANIE: DOFINANSOWANIE CELEM WYPOSAŻENIA, UTRZYMANIA, WYSZKOLENIA I ZAPEWNIENIA GOTOWOŚCI BOJOWEJ JEDNOSTEK OCHOTNICZYCH STRAŻY POŻARNYCH NA TERENIE GMINY LWÓWEK	
Podmiot realizujący	Stan/zakres realizacji zadania
Gmina Lwówek	<ul style="list-style-type: none"> <li>W roku 2018 z budżetu Gminy Lwówek dla jednostek OSP przekazano 156 500,00 zł dotacji na utrzymanie gotowości bojowej. W trakcie realizacji był budynek garażowo – socjalny dla OSP Linie. W roku 2018 wydatkowano na ten cel 164 994,98 zł.</li> <li>W roku 2019 z budżetu Gminy Lwówek dla jednostek OSP przekazano 153 000,00 zł dotacji na utrzymanie gotowości bojowej. Zakończono realizację budynku garażowo – socjalnego dla OSP Linie. Inwestycja została zapoczątkowana w roku 2018. W roku 2019 wydatkowano na ten cel 169 896,35 zł</li> </ul>
ZADANIE: KONTYNUACJA BUDOWY ENERGOOSZCZĘDNEJ REMIZY OSP W OPALENICY	
Podmiot realizujący	Stan/zakres realizacji zadania
Gmina Opalenica	Kontynuacja budowy energooszczędnej remizy OSP w Opalenicy – etap III wykonanie wszystkich robót budowlanych – poniesiony koszt: 2.671.842,02 zł.
ZADANIE: REMONTY REMIZ JEDNOSTEK OSP W ZBĄSZYNIU	
Podmiot realizujący	Stan/zakres realizacji zadania
Gmina Zbąszyń	<ul style="list-style-type: none"> <li>W 2018 r. wydatkowano 7 953,99 zł. Zakres przeprowadzonych prac: naprawa maszty OSP Chrośnica, naprawa silnika syreny alarmowej OSP Stefanowo, remont dachu OSP Łomnica, naprawa stacji selektywnego zawiadania OSP Przyprostynia.</li> <li>W 2019 r. wydatkowano 1 561,29 zł. Zakres przeprowadzonych prac: wymiana linii zasilającej i tablicy licznika w OSP Strzyżewo.</li> </ul>
ZADANIE: ZAKUP SORBENTU	
Podmiot realizujący	Stan/zakres realizacji zadania
Gmina Zbąszyń	<ul style="list-style-type: none"> <li>W 2018 r. na utrzymanie jednostek OSP wydatkowano z budżetu gminy 451 099,55 zł (w tym m.in. na zakup sorbentu).</li> <li>W 2019 r. na utrzymanie jednostek OSP wydatkowano z budżetu gminy 542 128,61 zł (w tym m.in. na zakup sorbentu).</li> </ul>

Źródło: opracowanie własne na podstawie danych przekazanych przez ankietowane podmioty

## 2.2.8. Obszar interwencji edukacja

**Tabela 15. Opis realizacji zadań wyznaczonych w ramach obszaru interwencji edukacja**

ZADANIE: PROWADZENIE ZAJĘĆ EDUKACYJNYCH, PROWADZENIE OŚRODKÓW EDUKACJI PRZYRODNICZEJ	
Podmiot realizujący	Stan/zakres realizacji zadania
Nadleśnictwo Pniewy	W dniach 22-25 sierpnia 2019 r. Nadleśnictwo Pniewy wraz z Nadleśnictwem Grodzisk oraz Nadleśnictwem Bolewice zorganizowało stanowisko promocyjne oraz przeprowadziło zajęcia i zabawy edukacyjne podczas Światowego Festiwalu Wikliny na terenie Muzeum Wikliniarstwa i Chmielarstwa w Nowym Tomyślu.



Nadleśnictwo Wolsztyn	Opisano przy zadaniu „REALIZACJA PLANU EDUKACJI LEŚNEJ SPOŁECZEŃSTWA W NADLEŚNICTWIE WOLSZTYN NA LATA 2016-2023”.
Nadleśnictwo Bolewice	W latach 2018-2019 Nadleśnictwo prowadziło następujące formy edukacji leśnej: <ul style="list-style-type: none"> <li>• Lekcje terenowe i wycieczki z przewodnikiem.</li> <li>• Lekcje w sali edukacji leśnej.</li> <li>• Spotkania z leśnikiem w szkołach.</li> <li>• Spotkania edukacyjne z leśnikiem poza szkołą.</li> <li>• Konkursy leśne (wiedzy, plastyczne, literackie itp.).</li> <li>• Akcje, imprezy okolicznościowe.</li> <li>• Wystawy edukacyjne.</li> </ul>
Nadleśnictwo Grodzisk	Nadleśnictwo Grodzisk prowadzi edukację ekologiczną w oparciu o dwa główne obiekty: <ul style="list-style-type: none"> <li>• Obiekty zlokalizowane w sąsiedztwie OSW Porażyn: <ul style="list-style-type: none"> <li>• Sala edukacyjna „Dziupła” położona przy OSW Porażyn w pododdz. 174b - sala jest wyposażona w pomoce dydaktyczne, tablicę multimedialną, biblioteczkę, sala może pomieścić 30 osób, przy sali znajduje się zaplecze sanitarne i kuchnia;</li> <li>• Polana edukacyjna położona przy OSW Porażyn w pododdz. 174b - polana jest wyposażona w wiatę z ławkami i stołami na 40-50 osób, na polanie znajdują się: siłownia zewnętrzna, grill metalowy, miejsce na ognisko, toaleta;</li> <li>• Ścieżka edukacyjna przy OSW Porażyn, trasa ścieżki o długości 1,2 km – przebiega przez pododdz. 174b, 173d, 172g, na trasie znajduje się 6 tablic edukacyjnych o następujących tytułach: Zwierzęta naszych lasów, Parki Narodowe Polski, Tropy Zwierząt, Grzyby jadalne i trujące, Skrzydlaci mieszkańcy lasu, Układ piętrowy lasu.</li> </ul> </li> <li>• Ścieżkę edukacyjną w leśnictwie Mniszek, trasa ścieżki ma 4,5 km długości, na trasie znajduje się 11 tablic informacyjnych o następujących tytułach: Drogi turysta – regulamin ścieżki, Skrzydlaci mieszkańcy lasu, Rola lasu, Zagrożenia lasu, Układ piętrowy lasu, Życie społeczne mrówek, Drzewa iglaste – drzewa liściaste, Ach te owady, Zwierzęta leśne, Dokarmianie zwierzyny, Jak leśnicy pielęgnują las.</li> </ul>
<b>ZADANIE: REALIZACJA PLANU EDUKACJI LEŚNEJ SPOŁECZEŃSTWA W NADLEŚNICTWIE WOLSZTYN NA LATA 2016-2023</b>	
<b>Podmiot realizujący</b>	<b>Stan/zakres realizacji zadania</b>
Nadleśnictwo Wolsztyn	Rok 2018: <ul style="list-style-type: none"> <li>• 26.01.2018 r. - Leśnictwo Stefanowo - Szkoła Podstawowa w Zbąszyniu - zajęcia edukacyjne. Tematyka ochrona lasu przed zwierzyną.</li> <li>• 20.03.2018 r. - Przedszkole w Chrośnicy - zajęcia edukacyjne. Tematyka wiosna w lesie.</li> <li>• 12.04.2018 r. - ścieżka dydaktyczna „Nad jeziorem Mącznym” - leśnictwo Stefanowo - zajęcia terenowe z dziećmi z przedszkola ze Zbąszynia.</li> <li>• 13.04.2018 r. - ZSP Zbąszyń - zajęcia edukacyjne. Tematyka Praca Leśnika.</li> <li>• 25.05.2018 r. - ZSP w Przyprostyni - zajęcia edukacyjne. Tematyka - funkcjonowanie ekosystemu leśnego.</li> <li>• 21.09.2018 r. - Akcja sprzątania świata - leśnictwo Przychodzko.</li> <li>• 02.10.2018 r. - Zespół Szkolno-Przedszkolny Zbąszyń - zajęcia edukacyjne. Tematyka - Przygotowanie zwierząt do zimy.</li> <li>• 18.10.2018 r. - Zespół Szkolno-Przedszkolny Zbąszyń - zajęcia edukacyjne. Tematyka - Jesień w lesie.</li> <li>• 06.11.2018 r. - Gimnazjum w Chrośnicy - zajęcia edukacyjne. Tematyka - Zadania leśników i leśnictwa.</li> <li>• 22.11.2018 r. - Dzieci przedszkolne z Zespołu Szkolno-Przedszkolnego w Przyprostyni - zajęcia edukacyjne. Tematyka: Leśne Zwierzęta.</li> </ul>

	<p>Rok 2019:</p> <ul style="list-style-type: none"> <li>• 21.03.2019 r. - Leśnictwo Nowy Dwór - Zespół Szkolno-Przedszkolny w Nądni (kl. I-III) - Zajęcia edukacyjne - tematyka zwierzęta leśne.</li> <li>• 08.06.2019 r. - Leśnictwo Nowy Dwór - Festyn „V Zawody Ciągników Rolniczych w Nowym Dworze” - stoisko nadleśnictwa + zajęcia.</li> <li>• 16.06.2019 r. - Leśnictwo Stefanowo „X Święto Lasu w Chrośnicy”. Stoisko nadleśnictwa + zajęcia.</li> <li>• 20.09.2019 r. - Leśnictwo Przychodzko - Akcja „Sprzątanie Świata - Szkoła Podstawowa w Chrośnicy i Łomnicy.</li> <li>• 14.09.2019 r. Leśnictwo Stefanowo - VII Marsz Nordic Walking „Wokół Kątów”. Tematyka - Gospodarka Leśna. Stoisko nadleśnictwa + zajęcia terenowe.</li> <li>• 26.11.2019 r. - Leśnictwo Stefanowo - Przedszkole w Przyprostyni - zajęcia edukacyjne. Tematyka - Las i jego mieszkańcy.</li> <li>• 04.12.2019 r. - Leśnictwo Stefanowo - Przedszkole w Stefanowie - zajęcia edukacyjne. Tematyka - Zwierzęta w lesie, dokarmianie.</li> </ul>
<b>ZADANIE: UDZIAŁ W COROCZNEJ AKCJI „SPRZĄTANIE ŚWIATA” - ZAKUP WORKÓW I RĘKAWICZEK DLA DZIECI, ZEBRANIE I ZAGOSPODAROWANIE ZEBRANYCH ODPADÓW</b>	
<b>Podmiot realizujący</b>	<b>Stan/zakres realizacji zadania</b>
Gmina Lwówek	Zakup worków na śmieci oraz jednorazowych rękawiczek. W 2018 roku wydatkowano 545,02 zł, natomiast w 2019 r. - 492,32 zł.
<b>ZADANIE: EDUKACJA MIESZKAŃCÓW W ZAKRESIE OZE</b>	
<b>Podmiot realizujący</b>	<b>Stan/zakres realizacji zadania</b>
Gmina Miedzichowo	Zadania z zakresu edukacji ekologicznej (w tym m.in. w zakresie ochrony powietrza oraz odnawialnych źródeł energii) prowadzone są przede wszystkim przez poszczególne placówki oświatowej na terenie gminy.
<b>ZADANIE: AKCJE „SPRZĄTANIE ŚWIATA” I „DZIEŃ ZIEMI”</b>	
<b>Podmiot realizujący</b>	<b>Stan/zakres realizacji zadania</b>
Gminy (placówki oświatowe)	Akcje „Sprzątanie Świata” oraz „Dzień Ziemi” organizowane są przez poszczególne placówki oświatowe na terenie powiatu.
<b>ZADANIE: EDUKACJA EKOLOGICZNA I PROPAGOWANIE DZIAŁAŃ PROEKOLOGICZNYCH</b>	
<b>Podmiot realizujący</b>	<b>Stan/zakres realizacji zadania</b>
Gmina Opalenica	<p>Rok 2018:</p> <ul style="list-style-type: none"> <li>• Prowadzenie edukacji ekologicznej w zakresie propagowania wykorzystywania odnawialnych źródeł energii w ramach zajęć programowych. Wycieczka młodzieży szkolnej do oczyszczalni ścieków w Troszyczynie oraz wiatraków w Wojnowicach. Wykonanie ścieżki dydaktycznej, organizacja warsztatów i konkursu o tematyce ekologicznej w miejscowości Porażyn.</li> <li>• Organizowanie akcji ekologicznych: Przedszkole nr 2 w Opalenicy: dzieci z przedszkola brały udział w przemarszu „Smog nie jest OK” zorganizowanym przez Gminę Opalenica oraz Centrum Kultury i Biblioteka. Wspólna akcja miała na celu uświadomić dzieciom, ale też mieszkańcom problem zjawiska smogu i zanieczyszczonego powietrza. Cyklicznie odbywały się spotkania z ciekawymi ludźmi: górnikiem, leśnikiem, pracownikiem energetyki - dzieci zdobywały wiedzę nt. innowacyjnych sposobów pozyskiwania energii, udział w projekcie edukacyjnym „Czyste powietrze” zorganizowanym przez Sanepid w Nowym Tomyślu. W tym czasie dzieci oglądały prezentacje i filmy edukacyjne o szkodliwości smogu. Tworzyły ulotki i plakaty z propozycją</li> </ul>

	<p>zmian: wymień kopciucha na nowy piec, posadź rośliny, nie wypalaj traw, nie pal śmieci, wybierz dobry węgiel, chodź pieszo, wybierz inne źródła energii itd. Dzieci miały możliwość oglądać różnego rodzaju opał: węgiel, drewno, pellet, brykiet. W ramach projektu zorganizowano „Dzień bez samochodu”.</p> <ul style="list-style-type: none"> <li>• Szkolenia, konferencje, konkursy: Konkurs wiedzy przyrodniczej i ekologicznej. Szkoła Podstawowa w Porażynie w ramach Projektu zorganizowała Gminny Konkurs Wiedzy Ekologiczno-Przyrodniczej połączony z warsztatami ekologicznymi dla 80 uczniów szkół podstawowych z Gminy Opalenica (wkład Gminy Opalenica w wysokości: 4 370,93 zł); Udział uczniów w Konkursie „Smog nie jest OK” organizowanym przez gminę.</li> <li>• Rozbudowa ekologiczno-przyrodniczej ścieżki dydaktycznej. Na boisku przy budynku szkolnym w Jastrzębnikach zostały zamontowane tablice poglądowe oraz dydaktyczne gry dla dzieci o tematyce ekologicznej i przyrodniczej) (finansowane przez WFOŚiGW oraz Gminę Opalenica).</li> <li>• Sfinansowanie szkolenia pn. „Dlaczego smog nas truje?” zajęć chemiczno-ekologicznych dla młodzieży (koszt 2 240 zł brutto – środki własne gminy).</li> </ul> <p>Rok 2019:</p> <ul style="list-style-type: none"> <li>• Przeprowadzenie dwóch pokazów ekonomicznego spalania węgla (kwota 1.722,00 zł – środki własne gminy).</li> <li>• Udział młodzieży w warsztatach ekologiczno chemicznych w Laboratorium Wyobraźni w Poznańskim Parku Naukowo-Technologicznym Fundacji Uniwersytetu Adama Mickiewicza w Poznaniu (koszt przejazdu i udziału 1 450,00 zł brutto – środki własne gminy).</li> <li>• Konkurs ekologiczny pn. Mniej plastiku – więcej zdrowia dla młodzieży z Zespołu Szkół w Opalenicy – sfinansowanie materiałów papierniczych i nagród w kwocie ok. 350,00 zł brutto – środki własne gminy.</li> </ul>
--	--

Źródło: opracowanie własne na podstawie danych przekazanych przez ankietowane podmioty

## 2.2.9. Obszar interwencji monitoring

**Tabela 16. Opis realizacji zadań wyznaczonych w ramach obszaru interwencji monitoring**

ZADANIE: MONITORING ZAMKNIĘTEGO SKŁADOWISKA ODPADÓW	
Podmiot realizujący	Stan/zakres realizacji zadania
Gmina Lwówek	Monitoring składowiska realizowany jest na bieżąco zgodnie z Rozporządzeniem Ministra Środowiska z dnia 30 kwietnia 2013 r. w sprawie składowisk odpadów.
ZADANIE: MONITORING SKŁADOWISKA ODPADÓW W BUKOWCU	
Podmiot realizujący	Stan/zakres realizacji zadania
Gmina Nowy Tomyśl	<ul style="list-style-type: none"> <li>• W 2018 r. na badania monitoringowe składowiska wydatkowano 3 092,22 zł.</li> <li>• W 2019 r. na badania monitoringowe składowiska wydatkowano 2 952,00 zł.</li> </ul>
ZADANIE: MONITORING NIECZYNNEGO SKŁADOWISKA ODPADÓW W M. JASTRZĘBNIKI	
Podmiot realizujący	Stan/zakres realizacji zadania
Gmina Opalenica	<ul style="list-style-type: none"> <li>• W 2018 r. na badania monitoringowe składowiska wydatkowano 5 143,86 zł.</li> <li>• W 2019 r. na badania monitoringowe składowiska wydatkowano 6 526,38 zł.</li> </ul>
ZADANIE: MONITORING SKŁADOWISK ODPADÓW KOMUNALNYCH	
Podmiot realizujący	Stan/zakres realizacji zadania
Gmina Zbąszyń	Koszty monitoringu ponoszone są przez zarządców obiektów. Roczny koszt zarządzania składowiskami na terenie gminy w latach 2018-2019 wynosił 53 288,52 zł.

Źródło: opracowanie własne na podstawie danych przekazanych przez ankietowane podmioty

### **3. ANALIZA WSKAŹNIKOWA REALIZACJI PROGRAMU OCHRONY ŚRODOWISKA W LATACH 2018-2019**

Analiza wskaźnikowa realizacji POŚ polega na przypisaniu wartości dla wybranych wskaźników obrazujących efekt wdrażania Programu w kolejnych latach oraz dokonaniu oceny ich zmian poprzez porównanie trendu oczekiwanego z zaistniałym, przy wykorzystaniu następujących symboli:

- „↑” – wzrost wartości danego wskaźnika;
- „↓” – spadek wartości danego wskaźnika;
- „↔” – brak zmian wartości danego wskaźnika.

Jeżeli zaistniała zmiana odbiega od zmiany oczekiwanej wówczas dany wskaźnik oceniony został negatywnie (kolor czerwony). W sytuacji zgodności trendu oczekiwanego z zaistniałym wskaźnik oceniony został pozytywnie (kolor zielony). Wskaźnik przypisany dla 2017 r. stanowi wartość bazową (punkt odniesienia) dla efektów realizacji Programu w latach 2018-2019.

Analizę wskaźnikową realizacji „Programu Ochrony Środowiska dla Powiatu Nowotomyskiego” w latach 2018-2019 przedstawiono w kolejnej tabeli.

**Tabela 17. Analiza wskaźnikowa realizacji Programu Ochrony Środowiska w latach 2018-2019**

Wskaźnik	Jedn.	Zmiana wartości wskaźnika			Ocena zmiany wskaźnika		Zaistniała zmiana na terenie powiatu
		2017 r.	2018 r.	2019 r.	Zmiana oczekiwana	Zmiana zaistniała	
Długość sieci ciepłowniczej (zakłady koncesjonowane)	km	8,3	8,4	<i>b.d.</i>	↑	↑	wzrost długości sieci ciepłowniczej
Długość przyłączy do sieci ciepłowniczej (zakłady koncesjonowane)	km	2,9	3,0	<i>b.d.</i>	↑	↑	wzrost długości przyłączy do sieci ciepłowniczej
Długość czynnej sieci gazowej	km	586,014	586,191	592,473	↑	↑	wzrost długości sieci gazowej
Liczba czynnych przyłączy gazowych OGÓŁEM	szt.	8 339	8 435	8 648	↑	↑	wzrost liczby przyłączy gazowych
Liczba czynnych przyłączy gazowych BUDYNKI MIESZKALNE	szt.	7 624	7 751	7 970	↑	↑	wzrost liczby przyłączy gazowych do budynków mieszkalnych
Liczba ludności korzystająca z sieci gazowej	-	42 142	42 623	43 179	↑	↑	wzrost liczby ludności korzystającej z sieci gazowej
Zużycie gazu ziemnego przez gospodarstwa domowe OGÓŁEM	MWh	111 121,8	113 476,5	116 675,7	↑	↑	wzrost zużycia gazu ziemnego przez gospodarstwa domowe
Zużycie gazu ziemnego przez gospodarstwa domowe NA OGRZEWANIE MIESZKAŃ	MWh	78 481,8	80 102,3	78 482,5	↑	↑	wzrost zużycia gazu ziemnego przez gospodarstwa domowe na cele grzewcze
Udział mieszkań wyposażonych w instalacje centralnego ogrzewania MIASTA	%	88,2	88,4	<i>b.d.</i>	↑	↑	wzrost udziału mieszkań wyposażonych w instalacje centralnego ogrzewania
Udział mieszkań wyposażonych w instalacje centralnego ogrzewania OBSZARY WIEJSKIE	%	75,3	75,8	<i>b.d.</i>	↑	↑	wzrost udziału mieszkań wyposażonych w instalacje centralnego ogrzewania

*RAPORT Z WYKONANIA W LATACH 2018-2019 „PROGRAMU OCHRONY ŚRODOWISKA DLA POWIATU  
NOWOTOMYSKIEGO NA LATA 2018-2021 Z PERSPEKTYWĄ DO ROKU 2025”*

Wskaźnik	Jedn.	Zmiana wartości wskaźnika			Ocena zmiany wskaźnika		Zaistniała zmiana na terenie powiatu
		2017 r.	2018 r.	2019 r.	Zmiana oczekiwana	Zmiana zaistniała	
Emisja zanieczyszczeń pyłowych z zakładów przemysłowych (szczególnie uciążliwych)	Mg	39	39	62	↓	↑	wzrost emisji zanieczyszczeń pyłowych do powietrza z zakładów przemysłowych
Emisja zanieczyszczeń gazowych z zakładów przemysłowych (szczególnie uciążliwych)	Mg	64 241	61 974	50 320	↓	↓	spadek emisji zanieczyszczeń gazowych do powietrza z zakładów przemysłowych
Długość dróg gminnych o nawierzchni twardej ulepszonej	km	188,6	199,8	204,9	↑	↑	wzrost długości dróg gminnych o nawierzchni twardej ulepszonej
Długość dróg gminnych o nawierzchni twardej	km	210,3	223,7	231,8	↑	↑	wzrost długości dróg gminnych o nawierzchni twardej
Długość dróg rowerowych	km	55,7	63,8	67,2	↑	↑	wzrost długości dróg rowerowych
Liczba zarejestrowanych samochodów osobowych	szt.	52 643	55 041	57 349	↓	↑	wzrost liczby zarejestrowanych samochodów osobowych
Zużycie energii elektrycznej przez gospodarstwa domowe	MWh	59 179	60 149	60 981	↓	↑	wzrost zużycia energii elektrycznej przez gospodarstwa domowe
Zużycie energii elektrycznej przez gospodarstwa domowe w przeliczeniu na 1 mieszkańca	kWh	788,9	800,0	808,2	↓	↑	wzrost zużycia energii elektrycznej w przeliczeniu na 1 mieszkańca
Długość sieci wodociągowej	km	886,5	902,1	908,3	↑	↑	wzrost długości sieci wodociągowej
Liczba przyłączy wodociągowych do budynków mieszkalnych	szt.	<i>b.d.</i>	13 765	14 042	↑	↑	wzrost liczby przyłączy wodociągowych do budynków mieszkalnych
Liczba awarii sieci wodociągowej	-	166	174	174	↓	↑	wzrost liczby awarii sieci wodociągowej

*RAPORT Z WYKONANIA W LATACH 2018-2019 „PROGRAMU OCHRONY ŚRODOWISKA DLA POWIATU  
NOWOTOMYSKIEGO NA LATA 2018-2021 Z PERSPEKTYWĄ DO ROKU 2025”*

Wskaźnik	Jedn.	Zmiana wartości wskaźnika			Ocena zmiany wskaźnika		Zaistniała zmiana na terenie powiatu
		2017 r.	2018 r.	2019 r.	Zmiana oczekiwana	Zmiana zaistniała	
Zużycie wody z sieci wodociągowej w przeliczeniu na 1 mieszkańca	m <sup>3</sup>	33,1	34,5	35,2	↓	↑	wzrost zużycia wody w przeliczeniu na 1 mieszkańca
Długość sieci kanalizacyjnej	km	291,5	295,9	302,2	↑	↑	wzrost długości sieci kanalizacyjnej
Liczba przyłączy kanalizacyjnych do budynków mieszkalnych	szt.	<i>b.d.</i>	7 973	8 111	↑	↑	wzrost liczby przyłączy kanalizacyjnych
Liczba awarii sieci kanalizacyjnej	-	54	17	51	↓	↓	spadek liczby awarii sieci kanalizacyjnej
Wielkość (przepustowość) oczyszczalni komunalnych	RLM	67 580	67 580	67 620	↑	↑	wzrost wielkości (przepustowości) oczyszczalni komunalnych
Ilość odprowadzonych ścieków siecią kanalizacyjną	tys. m <sup>3</sup>	1 986	1 881	1 942	↑	↓	spadek ilości ścieków zbieranych zbiorczym systemem kanalizacyjnym
Ilość ścieków oczyszczanych z podwyższonym usuwaniem biogenów	tys. m <sup>3</sup>	907	860	912	↑	↑	wzrost ilości ścieków oczyszczanych z podwyższonym usuwaniem biogenów
Ładunek zanieczyszczeń (BZT5) odprowadzonych z oczyszczalni (w ściekach oczyszczonych)	kg/tys. m <sup>3</sup>	6,62	8,75	6,57	↓	↓	spadek ładunku zanieczyszczeń wprowadzonych w ściekach oczyszczonych do środowiska
Ładunek zanieczyszczeń (ChZT) odprowadzonych z oczyszczalni (w ściekach oczyszczonych)	kg/tys. m <sup>3</sup>	70,96	67,03	35,66	↓	↓	spadek ładunku zanieczyszczeń wprowadzonych w ściekach oczyszczonych do środowiska
Ładunek zanieczyszczeń (zawiesina) odprowadzonych z oczyszczalni (w ściekach oczyszczonych)	kg/tys. m <sup>3</sup>	13,00	12,78	6,80	↓	↓	spadek ładunku zanieczyszczeń wprowadzonych w ściekach oczyszczonych do środowiska
Ładunek zanieczyszczeń (azot ogólny) odprowadzonych z oczyszczalni (w ściekach oczyszczonych)	kg/tys. m <sup>3</sup>	10,37	16,02	8,24	↓	↓	spadek ładunku zanieczyszczeń wprowadzonych w ściekach oczyszczonych do środowiska

*RAPORT Z WYKONANIA W LATACH 2018-2019 „PROGRAMU OCHRONY ŚRODOWISKA DLA POWIATU  
NOWOTOMYSKIEGO NA LATA 2018-2021 Z PERSPEKTYWĄ DO ROKU 2025”*

Wskaźnik	Jedn.	Zmiana wartości wskaźnika			Ocena zmiany wskaźnika		Zaistniała zmiana na terenie powiatu
		2017 r.	2018 r.	2019 r.	Zmiana oczekiwana	Zmiana zaistniała	
Ładunek zanieczyszczeń (fosfor ogólny) odprowadzonych z oczyszczalni (w ściekach oczyszczonych)	kg/tys. m <sup>3</sup>	1,39	1,31	2,02	↓	↑	wzrost ładunku zanieczyszczeń wprowadzonych w ściekach oczyszczonych do środowiska
Liczba zbiorników bezodpływowych	szt.	4 441	4 255	4 256	↓	↓	spadek liczby zbiorników bezodpływowych
Liczba przydomowych oczyszczalni ścieków	szt.	1 256	1 292	1 343	↑	↑	wzrost liczby przydomowych oczyszczalni ścieków
Ilość nieczystości ciekłych (ścieków bytowych) odebranych taborem asenizacyjnym	m <sup>3</sup>	<i>b.d.</i>	101 835	119 582	↑	↑	wzrost ilości nieczystości ciekłych odbieranych taborem asenizacyjnym
Ilość odebranych odpadów komunalnych	Mg	24 610	26 124	26 780	↑	↑	wzrost ilości odbieranych odpadów komunalnych
Ilość odebranych zmieszanych odpadów komunalnych	Mg	20 267	20 903	20 675	↓	↑	wzrost ilości odbieranych zmieszanych odpadów komunalnych
Ilość odebranych odpadów komunalnych w sposób selektywny	Mg	4 343	5 222	6 105	↑	↑	wzrost ilość odbieranych odpadów komunalnych w sposób selektywny
Ilość wytworzonych odpadów innych niż komunalne (przemysłowych i gospodarczych)	tys. Mg	51,6	82,2	95,6	↓	↑	wzrost ilości wytwarzanych odpadów innych niż komunalne (przed podmioty gospodarcze)
Powierzchnia gruntów leśnych	ha	39 547,70	39 558,39	39 618,87	↑	↑	wzrost powierzchni gruntów leśnych
Powierzchnia lasów	ha	38 687,10	38 706,88	38 771,06	↑	↑	wzrost powierzchni lasów
Stopień lesistości	%	38,2	38,2	38,3	↑	↑	wzrost stopnia lesistości



*RAPORT Z WYKONANIA W LATACH 2018-2019 „PROGRAMU OCHRONY ŚRODOWISKA DLA POWIATU  
NOWOTOMYSKIEGO NA LATA 2018-2021 Z PERSPEKTYWĄ DO ROKU 2025”*

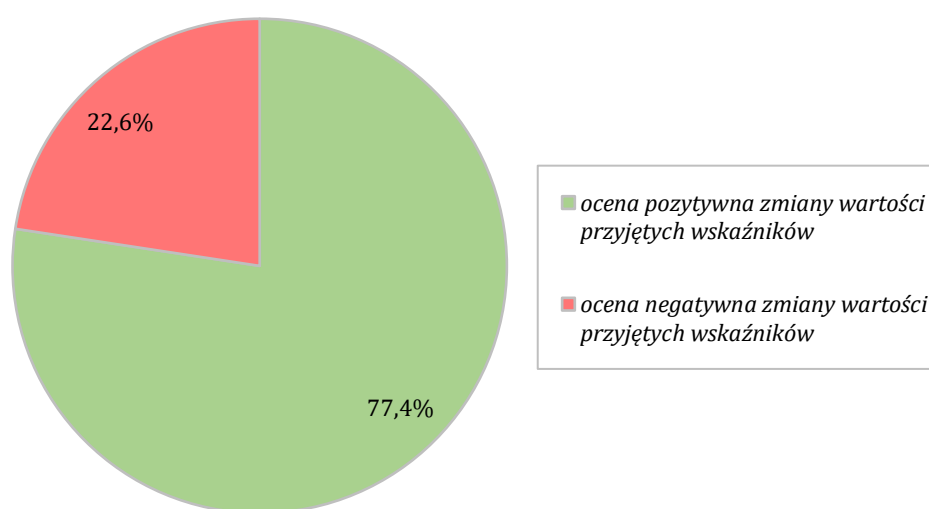
Wskaźnik	Jedn.	Zmiana wartości wskaźnika			Ocena zmiany wskaźnika		Zaistniała zmiana na terenie powiatu
		2017 r.	2018 r.	2019 r.	Zmiana oczekiwana	Zmiana zaistniała	
Powierzchnia gruntów nieleśnych przeznaczonych do zalesienia	ha	16,20	16,20	30,79	↑	↑	wzrost powierzchni gruntów nieleśnych przeznaczonych do zalesienia
Liczba obowiązujących miejscowych planów zagospodarowania przestrzennego	szt.	250	273	288	↑	↑	wzrost liczby obowiązujących MPZP
Powierzchnia gruntów rolnych, dla których zmieniono w MPZP przeznaczenie na cele nierolnicze	ha	225	202	173	↓	↓	spadek powierzchni gruntów rolnych, dla których zmieniono w MPZP przeznaczenie na cele nierolnicze
Powierzchnia gruntów leśnych, dla których zmieniono w MPZP przeznaczenie na cele nieleśne	ha	12	9	9	↓	↓	spadek powierzchni gruntów leśnych, dla których zmieniono w MPZP przeznaczenie na cele nieleśne
Powierzchnia gruntów rolnych wyłączonych z produkcji rolniczej	ha	14,07	19,47	17,52	↓	↑	wzrost powierzchni gruntów rolnych wyłączonych z produkcji rolniczej
Powierzchnia gruntów wymagających przeprowadzenia procesu rekultywacji	ha	31,0	31,0	31,0	↓	↔	brak zmiany w zakresie powierzchni gruntów wymagających przeprowadzenia procesu rekultywacji
Powierzchnia rezerwatów przyrody	ha	185,01	185,01	185,37	↑	↑	wzrost powierzchni rezerwatów przyrody
Powierzchnia parków krajobrazowych	ha	950,00	950,00	1 432,28	↑	↑	wzrost powierzchni parków krajobrazowych
Liczba pomników przyrody	szt.	226	239	237	↑	↑	wzrost liczby pomników przyrody
Powierzchnia parków, zieleńców i terenów zieleni osiedlowej	ha	286,21	287,23	287,23	↑	↑	wzrost powierzchni parków, zieleńców i terenów zieleni osiedlowej

*Źródło: opracowanie własne na podstawie danych GUS oraz Starostwa Powiatowego w Nowym Tomyślu*

Spośród 53 zaproponowanych wskaźników zmiana wartości zdecydowanej większości została oceniona w trendzie pozytywnym (41 wskaźników – 77,4 %), co oznacza, iż w tych przypadkach zmniejszyła się presja na wykorzystanie zasobów środowiska oraz zwiększyła się reakcja na problemy środowiskowe. Na terenie powiatu istnieją jednak wciąż obszary, dla których postępuje presja na zasoby środowiska, gdyż zmianę wartości 12 wskaźników (22,6 %) oceniono w trendzie negatywnym. Spośród negatywnie ocenionych wskaźników należy wymienić przede wszystkim:

- wzrost emisji zanieczyszczeń pyłowych do powietrza z zakładów przemysłowych;
- wzrost liczby awarii sieci wodociągowej;
- wzrost zużycia wody w przeliczeniu na 1 mieszkańca;
- wzrost ilości odbieranych zmieszanych odpadów komunalnych;
- wzrost powierzchni gruntów rolnych wyłączonych z produkcji rolniczej;

Na kolejnym wykresie przedstawiono graficzne podsumowanie analizy wskaźnikowej realizacji Programu Ochrony Środowiska w latach 2018-2019.



**Wykres 1. Analiza wskaźnikowa realizacji Programu Ochrony Środowiska w latach 2018-2019 (PODSUMOWANIE)**

Źródło: opracowanie własne

#### **4. OPIS I OCENA STANU ŚRODOWISKA NA TERENIE POWIATU**

Oprócz analizy i oceny przyjętych wskaźników podstawą monitorowania efektów wdrażania Programu Ochrony Środowiska jest przede wszystkim ocena aktualnego stanu poszczególnych komponentów środowiskowych.

Niniejsza ocena stanowi najważniejszy element oceny wykonania (wdrażania) Programu Ochrony Środowiska, ponieważ wskazuje czy realizacja poszczególnych zadań wpłynęła na poprawę stanu lub utrzymanie wymaganych standardów jakościowych dla poszczególnych komponentów środowiska. Jednocześnie wskazuje obszary priorytetowe (komponenty ocenione negatywnie), dla których należy w przyszłości zintensyfikować wdrażanie zadań zapobiegawczych/naprawczych.

W rozdziale przedstawiono i oceniono aktualny stan następujących komponentów środowiskowych na terenie powiatu nowotomyskiego: powietrza, wód powierzchniowych, wód podziemnych, klimatu akustycznego oraz promieniowania elektromagnetycznego.

#### 4.1. Powietrze

Zgodnie z „Roczną oceną jakości powietrza w województwie wielkopolskim – raport wojewódzki za rok 2019” (GIOŚ RWMŚ w Poznaniu, 2020) na terenie powiatu nowotomyskiego wyznaczono następujące obszary przekroczeń dopuszczalnych standardów jakości powietrza ze względu na kryterium ochrony zdrowia ludzi:

- poziomu docelowego stężenia benzo(a)pirenu;
- poziomu dopuszczalnego stężenia pyłu zawieszonego PM 10.

Według danych GIOŚ główną przyczyną przekroczeń dopuszczalnych stężeń zanieczyszczeń na terenie województwa wielkopolskiego jest oddziaływanie emisji związanych z indywidualnym ogrzewaniem budynków (stężenia pyłów zawieszonych oraz B(a)P wykazują wyraźną zmienność sezonową – przekroczenia dotyczą sezonu grzewczego).

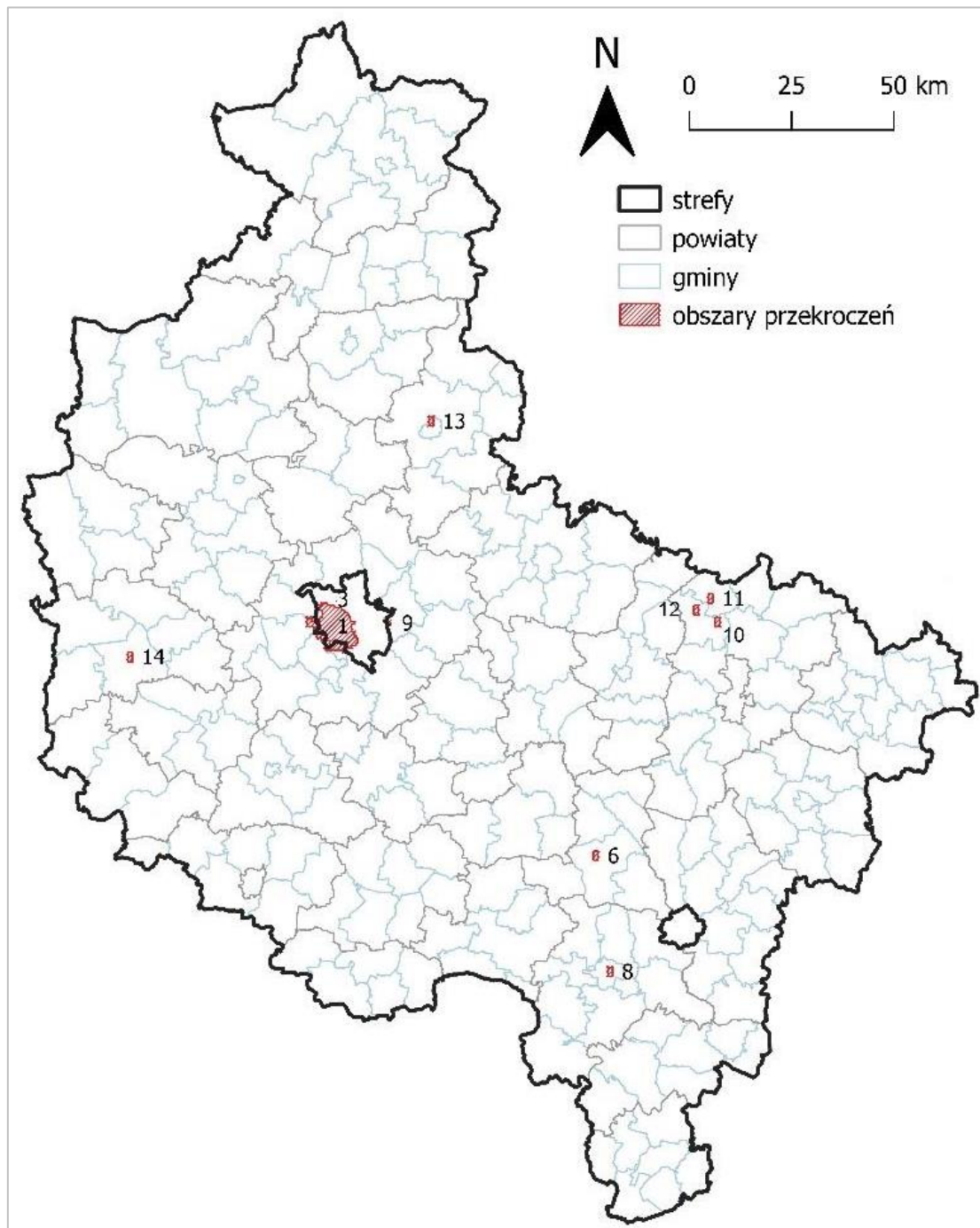
W kolejnej tabeli wskazano gminy z obszaru powiatu nowotomyskiego, w których zgodnie z oceną roczną za 2019 r., wyznaczono obszary przekroczeń dopuszczalnych standardów jakości powietrza ze względu na B(a)P oraz pył zawieszony PM 10.

**Tabela 18. Występowanie przekroczeń dopuszczalnych standardów jakości powietrza na terenie powiatu nowotomyskiego w 2019 r.**

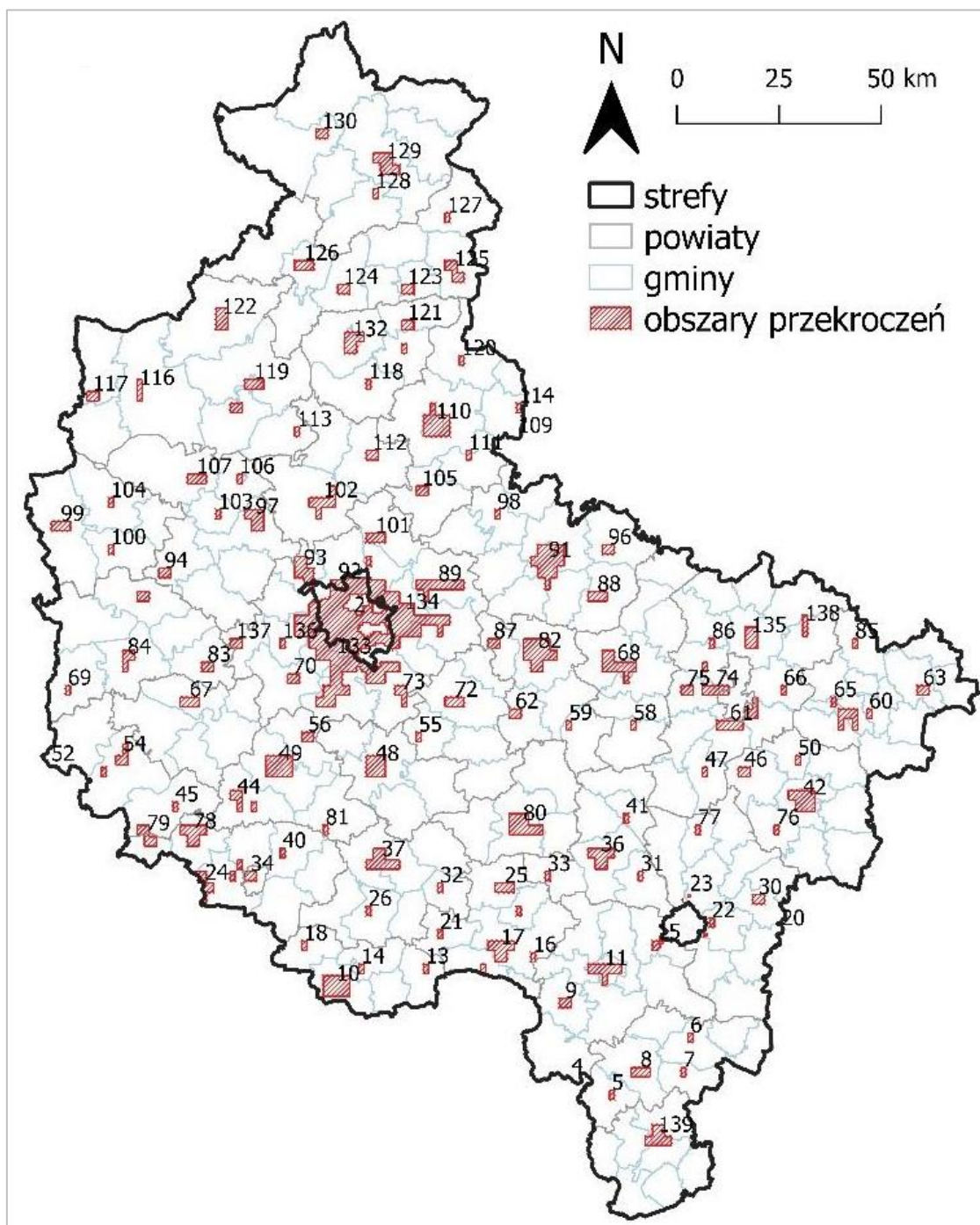
Gmina	Obszar przekroczeń B(a)P w powietrzu	Obszar przekroczeń PM 10 w powietrzu
Kuślin	NIE	NIE
Lwówek	TAK	NIE
Miedzichowo	NIE	NIE
Nowy Tomyśl	TAK	TAK
Opalenica	TAK	NIE
Zbąszyń	TAK	NIE

Źródło: „Roczna ocena jakości powietrza w województwie wielkopolskim – raport wojewódzki za rok 2019” (GIOŚ RWMŚ w Poznaniu, 2020)

Na kolejnych rycinach przedstawiono obszary przekroczeń dopuszczalnych standardów jakości powietrza ze względu na B(a)P oraz pył zawieszony PM 10 wyznaczone na terenie województwa wielkopolskiego w 2019 r.



**Rysunek 1. Obszary przekroczeń dobowej wartości poziomu dopuszczalnego stężenia pyłu PM 10 w województwie wielkopolskim w 2019 r.**  
Źródło: „Roczna ocena jakości powietrza w województwie wielkopolskim – raport wojewódzki za rok 2019”



**Rysunek 2. Obszary przekroczeń rocznej wartości poziomu docelowego stężenia benzo(a)pirenu w powietrzu w województwie wielkopolskim w 2019 r.**

Źródło: „Roczna ocena jakości powietrza w województwie wielkopolskim – raport wojewódzki za rok 2019”

## 4.2. Wody powierzchniowe

Na obszarze powiatu nowotomyskiego znajduje się 18 jednolitych części wód powierzchniowych (JCWP). Według monitoringu prowadzonego przez Główny Inspektorat Ochrony Środowiska w ramach systemu Państwowego Monitoringu Środowiska stan ogólny aż 15 JCWP określony został jako zły (w przypadku 3 pozostałych JCWP monitoring nie był prowadzony). Zły stan ogólny badanych JCWP wynikał ze stanu/potencjału ekologicznego gorszego niż dobry oraz złego stanu chemicznego.

Stan ogólny jednolitych części wód powierzchniowych (JCWP) znajdujących się w obrębie powiatu nowotomyskiego przedstawiono w kolejnej tabeli.

**Tabela 19. Stan ogólny jednolitych części wód powierzchniowych (JCWP) znajdujących się na terenie powiatu nowotomyskiego (na podstawie ostatnich prowadzonych badań)**

Kod JCWP	Nazwa JCWP	Rok badań	Stan ogólny JCWP
RW6000171878726	Bolewicki Rów	2018	ZŁY
RW6000231878728	Czarna Woda	2018	ZŁY
RW6000171878722	Czarna Woda do dopł. spod Chudobczyc	2018	ZŁY
RW6000191878729	Czarna Woda od dopł. spod Chudobczyc do ujścia	2019	ZŁY
RW600017187829	Dojca	2019	ZŁY
RW6000171878724	Dopływ z Błak	<i>JCWP niemonitorowana</i>	
RW60001618568814	Dopływ z Niemierzyc	<i>JCWP niemonitorowana</i>	
RW600017187869	Dopływ z Przychodzka	<i>JCWP niemonitorowana</i>	
RW60001715687	Gniła Obra do wypływu z jez. Wojnowskiego Zach. z jez. Wojnowskim Wsch. i jez. Różańskim	2019	ZŁY
LW10349	jez. Zbąszyńskie	2019	ZŁY
RW60002318769	Kamionka	2019	ZŁY
RW6000161878129	Kanał Grabarski	2019	ZŁY
RW6000161856849	Mogilnica do Mogilnicy Wschodniej	2019	ZŁY
RW600019185687	Mogilnica od Mogilnicy Wsch. do Rowu Kąkolewskiego	2019	ZŁY
RW6000161856869	Mogilnica Zachodnia	2019	ZŁY
RW6000251878759	Obra od Czarnej Wody do jez. Rybojadło	2019	ZŁY
RW6000251878719	Obra od Kan. Dzwińskiego do Czarnej Wody	2019	ZŁY
RW6000171878529	Szarka	2019	ZŁY

Źródło: Główny Inspektorat Ochrony Środowiska

### 4.3. Wody podziemne

Powiat nowotomyski położony jest na obszarze trzech następujących jednolitych części wód podziemnych (JCWPd):

- JCWPd nr 41;
- JCWPd nr 59;
- JCWPd nr 60.

Aktualna kompleksowa ocena stanu JCWPd (chemicznego i ilościowego) wykonana w 2016 r. przez Państwowy Instytut Geologiczny - Państwowy Instytut Badawczy (PIG-PIB) wykazała dobry stan ilościowy wszystkich JCWPd. Dobry stan chemiczny otrzymały JCWPd nr 41 oraz JCWPd nr 59. Natomiast stan chemiczny JCWPd nr 60 określony został jako zły (ze względu na stwierdzenie możliwości migracji znacznego ładunku azotanów z wód powierzchniowych zlewni JCWP Mogilnica od Rowu Kąkolewskiego do ujścia do wód podziemnych).

Na terenie powiatu nowotomyskiego znajduje się 1 punkt pomiarowy jakości wód podziemnych wyznaczony w ramach systemu monitoringu krajowego (PMŚ) – w miejscowości Wojnowice (gm. Opalenica). Jakość wód podziemnych w ww. punkcie zgodnie z badaniami przeprowadzonymi w 2018 r. określona została jako dobra (II klasa), natomiast w 2019 r. jako umiarkowana (III klasa).

W kolejnej tabeli przedstawiono wyniki badań jakości wód podziemnych w punkcie pomiarowym wyznaczonym w ramach systemu monitoringu krajowego (PMŚ) na terenie powiatu nowotomyskiego.

**Tabela 20. Wyniki badań jakości wód podziemnych w punkcie pomiarowym wyznaczonym w ramach systemu monitoringu krajowego (PMŚ) na terenie powiatu nowotomyskiego**

Numer punktu	Gmina	Miejscowość	Przedział ujętej warstwy wodonośnej [m p.p.t.]	Użytkowanie terenu	Rok badań	Klasa jakości
2558	Opalenica	Wojnowice	41,5-58,5	zabudowa miejska luźna	2018	II (dobra)
					2019	III (umiarkowana)

Źródło: Główny Inspektorat Ochrony Środowiska

### 4.4. Promieniowanie elektromagnetyczne (PEM)

Oceny poziomów pól elektromagnetycznych w środowisku i obserwacji ich zmian dokonuje się w ramach Państwowego Monitoringu Środowiska, a okresowe badania poziomów tych pól prowadzi Główny Inspektor Ochrony Środowiska, zgodnie z art. 123 ustawy z dnia 27 kwietnia 2001 r. - Prawo ochrony środowiska (Dz. U. 2020, poz. 1219 ze zm.). Pomiary pól elektromagnetycznych w ramach PMŚ prowadzone są w sposób ujednolicony dla całego kraju od roku 2008. Na terenie każdego województwa wyznaczona jest sieć 135 punktów pomiarowych, w których pomiary wykonuje się w trzyletnim cyklu, po 45 punktów rocznie. Punkty rozmieszcza się równomiernie na terenie województwa po 15 punktów na trzech typach obszarów dostępnych dla ludności tj.:

- centralnych dzielnicach lub osiedlach miast o liczbie mieszkańców przekraczającej 50 tys.;
- pozostałych miastach;
- terenach wiejskich.

Zakres prowadzenia badań poziomów pól elektromagnetycznych w środowisku obejmuje pomiary natężenia składowej elektrycznej pola elektromagnetycznego w przedziale częstotliwości od 3 MHz do 3 000 MHz.

Na terenie powiatu nowotomyskiego pomiary natężenia promieniowania elektromagnetycznego prowadzone są w 2 punktach, które znajdują się w następujących lokalizacjach:

- Lwówek, ul. Magazynowa;
- Wytomyśl, ul. Szkolna.

Zgodnie z ostatnim cyklem pomiarowym prowadzonym w latach 2018-2019 w punktach pomiarowych na terenie powiatu nowotomyskiego nie odnotowano przekroczenia dopuszczalnego natężenia pola elektromagnetycznego. Zmierzone wartości były znacznie poniżej dopuszczalnej normy wynoszącej 7 V/m.

W kolejnej tabeli przedstawiono wyniki badań natężenia pola elektromagnetycznego w punktach pomiarowych zlokalizowanych na terenie powiatu nowotomyskiego w latach 2018-2019.

**Tabela 21. Wyniki badań natężenia pola elektromagnetycznego w punktach pomiarowych zlokalizowanych na terenie powiatu nowotomyskiego w latach 2018-2019 (ostatni cykl pomiarowy)**

Lokalizacja punktu	Rok pomiaru	Zmierzone natężenie PEM [V/m]	% dopuszczalnej normy (wynoszącej 7 V/m)
Lwówek, ul. Magazynowa	2018	<0,3 (poniżej czułości aparatury pomiarowej)	<4,3%
Wytomyśl, ul. Szkolna	2019	<0,3 (poniżej czułości aparatury pomiarowej)	<4,3%

Źródło: Główny Inspektorat Ochrony Środowiska

#### 4.5. Klimat akustyczny

Głównym źródłem hałasu kształtującym klimat akustyczny jest hałas drogowy, który generuje największą liczbę przekroczeń dopuszczalnych poziomów dźwięku w środowisku.

Oceny stanu klimatu akustycznego na terenie powiatu nowotomyskiego dokonano na podstawie map akustycznych:

- dla dróg krajowych o ruchu powyżej 3 000 000 pojazdów rocznie na terenie województwa wielkopolskiego sporządzonych w kwietniu 2018 r. na zlecenie Generalnej Dyrekcji Dróg Krajowych i Autostrad (GDDKiA);
- dla dróg wojewódzkich o ruchu powyżej 3 000 000 pojazdów rocznie na terenie województwa wielkopolskiego sporządzonych w listopadzie 2016 r. na zlecenie Wielkopolskiego Zarządu Dróg Wojewódzkich w Poznaniu.

Mapowaniem akustycznym w ramach ww. opracowań na terenie powiatu objęto drogę krajową numer 92 odc. granica powiatu – Lwówek (ok. 5,5 km) oraz drogi wojewódzkie numer 305 odc. początek drogi – Nowy Tomyśl (ok. 5,4 km) i 307 odc. granica powiatu – Opalenica (ok. 5,7 km).

Zgodnie z opracowaniem „Mapy akustyczne dla dróg krajowych o ruchu powyżej 3 000 000 pojazdów rocznie na terenie województwa wielkopolskiego” (kwiecień 2018) na terenie powiatu nowotomyskiego występują następujące przekroczenia dopuszczalnych wartości hałasu:

1. Wskaźnik LDWN - długookresowy średni poziom dźwięku A (wskaźnik hałasu dla pory dziennej, wieczornej i nocnej):
  - a) powierzchnia obszarów z przekr. dopuszczalnych wartości hałasu: 0,3 ha;
  - b) liczba lokali mieszk. na obszarach z przekr. dopuszczalnych wartości hałasu: 5;
  - c) liczba mieszkańców obszarów z przekr. dopuszczalnych wartości hałasu: 17.



2. Wskaźnik LN - długookresowy średni poziom dźwięku A, wyznaczony w ciągu wszystkich pór nocy w roku, rozumianych jako przedział czasu od godz. 22:00 do godz. 6:00 (wskaźnik hałasu dla pory nocnej):
- powierzchnia obszarów z przekr. dopuszczalnych wartości hałasu: 0,4 ha;
  - liczba lokali mieszk. na obszarach z przekr. dopuszczalnych wartości hałasu: 4;
  - liczba mieszkańców obszarów z przekr. dopuszczalnych wartości hałasu: 13.

W kolejnej tabeli przedstawiono zestawienie wyników przeprowadzonego mapowania akustycznego na terenie powiatu nowotomyskiego w ramach opracowania „Mapy akustyczne dla dróg krajowych o ruchu powyżej 3 000 000 pojazdów rocznie na terenie województwa wielkopolskiego”.

**Tabela 22. Wyniki mapowania akustycznego przeprowadzonego dla dróg krajowych na terenie powiatu nowotomyskiego o natężeniu ruchu powyżej 3 mln/poj./rok (DK 92 odc. granica powiatu – Lwówek)**

Analizowany parametr	Przekroczenia wartości dopuszczalnych					Łącznie
	< 5 dB	5-10 dB	10-15 dB	15-20 dB	> 20 dB	
	Stan warunków akustycznych					
	Niedobry		Zły		Bardzo zły	
<b>PRZEKROCZENIA WARTOŚCI DOPUSZCZALNYCH DLA WSKAŹNIKA <math>L_{DWN}</math></b>						
Powierzchnia obszarów zagrożonych w danym zakresie [ha]	0,2	0,1	0	0	0	0,3
Liczba lokali mieszkalnych w danym zakresie	4	1	0	0	0	5
Liczba zagrożonych mieszkańców w danym zakresie	14	3	0	0	0	17
<b>PRZEKROCZENIA WARTOŚCI DOPUSZCZALNYCH DLA WSKAŹNIKA <math>L_N</math></b>						
Powierzchnia obszarów zagrożonych w danym zakresie [ha]	0,4	0	0	0	0	0,4
Liczba lokali mieszkalnych w danym zakresie	3	1	0	0	0	4
Liczba zagrożonych mieszkańców w danym zakresie	10	3	0	0	0	13

Źródło: „Mapy akustyczne dla dróg krajowych o ruchu powyżej 3 000 000 pojazdów rocznie na terenie województwa wielkopolskiego” (kwiecień 2018)

Zgodnie z opracowaniem „Mapy akustyczne dla dróg wojewódzkich województwa wielkopolskiego, po których przejeżdża ponad 3 000 000 pojazdów rocznie” (listopad 2016) na terenie powiatu nowotomyskiego występują następujące przekroczenia dopuszczalnych wartości hałasu:

- Wskaźnik LDWN - długookresowy średni poziom dźwięku A (wskaźnik hałasu dla pory dziennej, wieczornej i nocnej):
  - powierzchnia obszarów z przekr. dopuszczalnych wartości hałasu: 10,7 ha;
  - liczba lokali mieszk. na obszarach z przekr. dopuszczalnych wartości hałasu: 110;
  - liczba mieszkańców obszarów z przekr. dopuszczalnych wartości hałasu: 364.
- Wskaźnik LN - długookresowy średni poziom dźwięku A, wyznaczony w ciągu wszystkich pór nocy w roku, rozumianych jako przedział czasu od godz. 22:00 do godz. 6:00 (wskaźnik hałasu dla pory nocnej):
  - powierzchnia obszarów z przekr. dopuszczalnych wartości hałasu: 12,4 ha;
  - liczba lokali mieszk. na obszarach z przekr. dopuszczalnych wartości hałasu: 111;
  - liczba mieszkańców obszarów z przekr. dopuszczalnych wartości hałasu: 367.

W kolejnej tabeli przedstawiono zestawienie wyników przeprowadzonego mapowania akustycznego na terenie powiatu nowotomyskiego w ramach opracowania „Mapy akustyczne dla dróg wojewódzkich województwa wielkopolskiego, po których przejeżdża ponad 3 000 000 pojazdów rocznie”.

**Tabela 23. Wyniki mapowania akustycznego przeprowadzonego dla dróg wojewódzkich na terenie powiatu nowotomyskiego o natężeniu ruchu powyżej 3 mln/poj./rok (DW305 odc. początek drogi – Nowy Tomyśl oraz DW307 odc. pow. – Opalenica)**

Analizowany parametr	Przekroczenia wartości dopuszczalnych					Łącznie
	< 5 dB	5-10 dB	10-15 dB	15-20 dB	> 20 dB	
	Stan warunków akustycznych					
	Niedobry		Zły		Bardzo zły	
<b>PRZEKROCZENIA WARTOŚCI DOPUSZCZALNYCH DLA WSKAŹNIKA <math>L_{DWN}</math></b>						
Powierzchnia obszarów zagrożonych w danym zakresie [ha]	6,9	3,3	0,5	0	0	10,7
Liczba lokali mieszkalnych w danym zakresie	41	63	6	0	0	110
Liczba zagrożonych mieszkańców w danym zakresie	140	204	20	0	0	364
<b>PRZEKROCZENIA WARTOŚCI DOPUSZCZALNYCH DLA WSKAŹNIKA <math>L_N</math></b>						
Powierzchnia obszarów zagrożonych w danym zakresie [ha]	8,1	3,7	0,6	0	0	12,4
Liczba lokali mieszkalnych w danym zakresie	26	84	1	0	0	111
Liczba zagrożonych mieszkańców w danym zakresie	93	271	3	0	0	367

Źródło: „Mapy akustyczne dla dróg wojewódzkich województwa wielkopolskiego, po których przejeżdża ponad 3 000 000 pojazdów rocznie” (listopad 2016)

#### 4.6. Podsumowanie oceny stanu środowiska na terenie powiatu

Ocenę stanu poszczególnych komponentów środowiska na terenie powiatu nowotomyskiego przedstawiono w kolejnej tabeli.

**Tabela 24. Ocena stanu poszczególnych komponentów środowiska na terenie powiatu nowotomyskiego**

Oceniany komponent	Ocena stanu	Uzasadnienie oceny
powietrze	NEGATYWNA	Zgodnie z „Roczną oceną jakości powietrza w województwie wielkopolskim – raport wojewódzki za rok 2019” (GIOŚ RWMS w Poznaniu, 2020) na terenie powiatu nowotomyskiego wyznaczono obszary przekroczeń dopuszczalnych standardów jakości powietrza ze względu na ponadnormatywne stężenia następujących zanieczyszczeń: benzo(a)pirenu oraz pyłu zawieszonego PM 10. Według danych GIOŚ główną przyczyną przekroczeń dopuszczalnych stężeń zanieczyszczeń na terenie województwa wielkopolskiego jest oddziaływanie emisji związanych z indywidualnym ogrzewaniem budynków (stężenia pyłów zawieszonych oraz B(a)P wykazują wyraźną zmienność sezonową – przekroczenia dotyczą sezonu grzewczego).

Oceniany komponent	Ocena stanu	Uzasadnienie oceny
wody powierzchniowe	NEGATYWNA	Na obszarze powiatu nowotomyskiego znajduje się 18 jednolitych części wód powierzchniowych (JCWP). Według monitoringu prowadzonego przez Główny Inspektorat Ochrony Środowiska w ramach systemu Państwowego Monitoringu Środowiska stan ogólny aż 15 JCWP określony został jako zły (w przypadku 3 pozostałych JCWP monitoring nie był prowadzony). Zły stan ogólny badanych JCWP wynikał ze stanu /potencjału ekologicznego gorszego niż dobry oraz złego stanu chemicznego.
wody podziemne	POZYTYWNA	Powiat nowotomyski położony jest na obszarze trzech następujących jednolitych części wód podziemnych (JCWPd): JCWPd nr 41; JCWPd nr 59; JCWPd nr 60. Aktualna kompleksowa ocena stanu JCWPd (chemicznego i ilościowego) wykonana w 2016 r. przez Państwowy Instytut Geologiczny - Państwowy Instytut Badawczy (PIG-PIB) wykazała dobry stan ilościowy wszystkich JCWPd. Dobry stan chemiczny otrzymały JCWPd nr 41 oraz JCWPd nr 59. Natomiast stan chemiczny JCWPd nr 60 określony został jako zły (ze względu na stwierdzenie możliwości migracji znacznego ładunku azotanów z wód powierzchniowych zlewni <i>JCWP Mogilnica od Rowu Kąkolewskiego do ujścia do wód podziemnych</i> ). Na terenie powiatu nowotomyskiego znajduje się 1 punkt pomiarowy jakości wód podziemnych wyznaczony w ramach systemu monitoringu krajowego (PMŚ) – w miejscowości Wojnowice (gm. Opalenica). Jakość wód podziemnych w ww. punkcie zgodnie z badaniami przeprowadzonymi w 2018 r. określona została jako dobra (II klasa), natomiast w 2019 r. jako umiarkowana (III klasa).
PEM	POZYTYWNA	Na terenie powiatu nowotomyskiego pomiary natężenia promieniowania elektromagnetycznego prowadzone są w 2 punktach, które znajdują się w następujących lokalizacjach: Lwówek, ul. Magazynowa oraz Wytomyśl, ul. Szkolna. Zgodnie z ostatnim cyklem pomiarowym prowadzonym w latach 2018-2019 w punktach pomiarowych na terenie powiatu nowotomyskiego nie odnotowano przekroczenia dopuszczalnego natężenia pola elektromagnetycznego. Zmierzone wartości były znacznie poniżej dopuszczalnej normy wynoszącej 7 V/m.
klimat akustyczny	NEGATYWNA	Oceny stanu klimatu akustycznego na terenie powiatu nowotomyskiego dokonano na podstawie map akustycznych: <ul style="list-style-type: none"> <li>dla dróg krajowych o ruchu powyżej 3 000 000 pojazdów rocznie na terenie województwa wielkopolskiego sporządzonych w kwietniu 2018 r. na zlecenie Generalnej Dyrekcji Dróg Krajowych i Autostrad (GDDKiA);</li> <li>dla dróg wojewódzkich o ruchu powyżej 3 000 000 pojazdów rocznie na terenie województwa wielkopolskiego sporządzonych w listopadzie 2016 r. na zlecenie Wielkopolskiego Zarządu Dróg Wojewódzkich w Poznaniu.</li> </ul> Mapowaniem akustycznym w ramach ww. opracowań na terenie powiatu objęto drogę krajową numer 92 odc.

Oceniany komponent	Ocena stanu	Uzasadnienie oceny
		granica powiatu – Lwówek (ok. 5,5 km) oraz drogi wojewódzkie numer 305 odc. początek drogi – Nowy Tomyśl (ok. 5,4 km) i 307 odc. granica powiatu – Opalenica (ok. 5,7 km). Zgodnie z ww. mapami akustycznymi na terenie powiatu nowotomyskiego występują przekroczenia dopuszczalnych wartości hałasu dla wskaźnika LDWN na obszarze 11,0 ha oraz dla wskaźnika LN na obszarze 12,8 ha.

Źródło: opracowanie własne

## 5. PODSUMOWANIE

W latach 2018-2019 na terenie powiatu nowotomyskiego realizowano szereg dużych inwestycji wpływających na poprawę stanu poszczególnych komponentów środowiska, spośród których do najważniejszych zaliczyć należy m.in. następujące projekty:

- Przebudowa drogi powiatowej nr 2709P Opalenica – Lwówek.
- Przebudowa drogi powiatowej nr 2709P Pakosław-Posadowo.
- Przebudowa pasa drogowego drogi powiatowej w miejscowości Stary Tomyśl.
- Przebudowa pasa drogowego drogi powiatowej 2738P Stary Tomyśl-Wąsowo.
- Rozbudowę drogi krajowej nr 92 na terenie powiatu nowotomyskiego na odcinkach: granica województwa (Trzciel)–Miedzichowo–Bolewice oraz Bolewice–Lwówek–Pniewy.
- Poprawa dostępności komunikacyjnej mieszkańców wsi Zgierzynka i Posadowo oraz Komorowo i Wymyślanka.
- Poprawa dostępności komunikacyjnej mieszkańców wsi Komorowice oraz Władysławowo.
- Budowa ścieżki rowerowej Nądnia - Nowa Wieś Zbąska.
- Budowa ul. Sątopskiej w Glinnie - poprawa układu komunikacyjnego.
- Przebudowa ul. Poprzecznej w Paproci.
- Zmiana układu komunikacyjnego wraz z budową parkingów w ulicy 26 Stycznia w Opalenicy.
- Budowa kanalizacji sanitarnej we wsiach Perzyny, Nowy Dwór i Strzyżewo.
- Kompleksowy system gospodarowania odpadami wraz z rekułtywacją składowiska odpadów oraz działaniami edukacyjnymi w miejscowości Konin, gm. Lwówek.
- Rozwój terenów zieleni w Gminie Nowy Tomyśl poprzez tworzenie i odnowienie terenów zieleni w celu poprawy jakości środowiska – rewitalizacja Parków Feliksa i Musiała.

Poza zadaniami inwestycyjnymi na terenie powiatu nowotomyskiego realizowano również w szerokim zakresie m.in. następujące prace i czynności bieżące w ramach poszczególnych obszarów interwencji:

- utrzymanie i ochrona obszarów leśnych;
- prowadzenie postępowań z zakresu wycinki drzew i krzewów;
- utrzymanie i pielęgnacja obszarów zieleni urządzonej;
- prowadzenie edukacji ekologicznej;
- modernizacja i konserwacja rowów melioracyjnych;
- remonty sieci wodno-kanalizacyjnej;
- remonty i utwardzanie nawierzchni dróg;
- monitoring składowisk odpadów;
- usuwanie i demontaż wyrobów zawierających azbest;
- prowadzenie gminnych systemów gospodarowania odpadami komunalnymi;
- dotowanie budowy przydomowych oczyszczalni ścieków;
- dotowanie wymiany przestarzałych węglowych urządzeń grzewczych.

Podstawą monitorowania efektów wdrażania Programu Ochrony Środowiska jest przede wszystkim ewaluacja (ocena) aktualnego stanu poszczególnych komponentów środowiska na terenie powiatu nowotomyskiego. Przyznanie oceny pozytywnej wskazuje na dobry stan analizowanego komponentu środowiskowego, co oznacza, iż realizacja Programu Ochrony Środowiska przyczyniła się do poprawy/utrzymania dobrego stanu. Ocena negatywna oznacza natomiast, iż realizacja Programu Ochrony Środowiska w danym obszarze interwencji jest niewystarczająca i konieczne jest podjęcie wzmożonych działań w celu poprawy stanu rozpatrywanego komponentu środowiskowego z przyznaną oceną negatywną.

Komponentami przyrodniczymi, których stan na terenie powiatu nowotomyskiego oceniono negatywnie są:

- **POWIETRZE** – Zgodnie z „Roczną oceną jakości powietrza w województwie wielkopolskim – raport wojewódzki za rok 2019” (GIOŚ RWMŚ w Poznaniu, 2020) na terenie powiatu nowotomyskiego wyznaczono obszary przekroczeń dopuszczalnych standardów jakości powietrza ze względu na ponadnormatywne stężenie benzo(a)pirenu oraz pyłu zawieszonego PM 10.
- **WODY POWIERZCHNIOWE** – Na obszarze powiatu nowotomyskiego znajduje się 18 jednolitych części wód powierzchniowych (JCWP). Według monitoringu prowadzonego przez Główny Inspektorat Ochrony Środowiska w ramach systemu Państwowego Monitoringu Środowiska stan ogólny aż 15 JCWP określony został jako zły (w przypadku 3 pozostałych JCWP monitoring nie był prowadzony).
- **KLIMAT AKUSTYCZNY** – Zgodnie z opracowanymi mapami akustycznymi dla dróg krajowych i wojewódzkich o natężeniu ruchu powyżej 3 mln poj. rok na terenie powiatu nowotomyskiego występują przekroczenia dopuszczalnych wartości hałasu dla wskaźnika LDWN na obszarze 11,0 ha oraz dla wskaźnika LN na obszarze 12,8 ha.

Na podstawie analizy stanu poszczególnych komponentów środowiska w przyszłości w pierwszej kolejności na terenie powiatu nowotomyskiego należy realizować inwestycje wpływające na ograniczenie emisji zanieczyszczeń do powietrza (emisji liniowej – komunikacyjnej oraz tzw. „niskiej emisji” obszarowej), a także inwestycje z zakresu rozwoju i modernizacji infrastruktury wodno-kanalizacyjnej (w celu poprawy jakości wód powierzchniowych).

Należy mieć na uwadze, iż realizacja Programu Ochrony Środowiska nie przełoży się w sposób natychmiastowy na poprawę stanu środowiska przyrodniczego na terenie powiatu nowotomyskiego. Proces ten jest długotrwały i efekty realizacji zadań, które zostały przeprowadzone lub wykonywane są obecnie, mogą być widoczne dopiero w dłuższej perspektywie czasowej. Istotnym jest również, aby działania prośrodowiskowe były prowadzone systematycznie nie tylko na terenie samego powiatu nowotomyskiego, ale również systemowo w całym regionie.

## SPIS TABEL

Tabela 1. Opis realizacji zadań wyznaczonych w ramach obszaru interwencji ochrona klimatu i jakości powietrza .....	4
Tabela 2. Opis realizacji zadań wyznaczonych w ramach obszaru interwencji zagrożenie hałasem .....	6
Tabela 3. Opis realizacji zadań wyznaczonych w ramach obszaru interwencji gospodarowanie wodami .....	7
Tabela 4. Opis realizacji zadań wyznaczonych w ramach obszaru interwencji gleby .....	7
Tabela 5. Opis realizacji zadań wyznaczonych w ramach obszaru interwencji gospodarka odpadami i zapobieganie powstawaniu odpadów .....	8
Tabela 6. Opis realizacji zadań wyznaczonych w ramach obszaru interwencji zasoby przyrodnicze .....	8
Tabela 7. Opis realizacji zadań wyznaczonych w ramach obszaru interwencji edukacja .....	8
Tabela 8. Opis realizacji zadań wyznaczonych w ramach obszaru interwencji ochrona klimatu i jakości powietrza/zagrożenie hałasem .....	9
Tabela 9. Opis realizacji zadań wyznaczonych w ramach obszaru interwencji gospodarowanie wodami .....	14
Tabela 10. Opis realizacji zadań wyznaczonych w ramach obszaru interwencji gospodarka wodno-ściekowa .....	20
Tabela 11. Opis realizacji zadań wyznaczonych w ramach obszaru interwencji gleby .....	23
Tabela 12. Opis realizacji zadań wyznaczonych w ramach obszaru interwencji gospodarka odpadami i zapobieganie powstawaniu odpadów .....	24
Tabela 13. Opis realizacji zadań wyznaczonych w ramach obszaru interwencji zasoby przyrodnicze .....	27
Tabela 14. Opis realizacji zadań wyznaczonych w ramach obszaru interwencji zagrożenia poważnymi awariami .....	32
Tabela 15. Opis realizacji zadań wyznaczonych w ramach obszaru interwencji edukacja .....	32
Tabela 16. Opis realizacji zadań wyznaczonych w ramach obszaru interwencji monitoring .....	35
Tabela 17. Analiza wskaźnikowa realizacji Programu Ochrony Środowiska w latach 2018-2019 .....	37
Tabela 18. Występowanie przekroczeń dopuszczalnych standardów jakości powietrza na terenie powiatu nowotomyskiego w 2019 r. ....	43
Tabela 19. Stan ogólny jednolitych części wód powierzchniowych (JCWP) znajdujących się na terenie powiatu nowotomyskiego (na podstawie ostatnich prowadzonych badań) .....	46
Tabela 20. Wyniki badań jakości wód podziemnych w punkcie pomiarowym wyznaczonym w ramach systemu monitoringu krajowego (PMŚ) na terenie powiatu nowotomyskiego .....	47
Tabela 21. Wyniki badań natężenia pola elektromagnetycznego w punktach pomiarowych zlokalizowanych na terenie powiatu nowotomyskiego w latach 2018-2019 (ostatni cykl pomiarowy) .....	48
Tabela 22. Wyniki mapowania akustycznego przeprowadzonego dla dróg krajowych na terenie powiatu nowotomyskiego o natężeniu ruchu powyżej 3 mln/poj./rok (DK 92 odc. granica powiatu – Lwówek) .....	49
Tabela 23. Wyniki mapowania akustycznego przeprowadzonego dla dróg wojewódzkich na terenie powiatu nowotomyskiego o natężeniu ruchu powyżej 3 mln/poj./rok (DW305 odc. początek drogi – Nowy Tomyśl oraz DW307 odc. gr. pow. – Opalenica) .....	50
Tabela 24. Ocena stanu poszczególnych komponentów środowiska na terenie powiatu nowotomyskiego .....	50

## SPIS WYKRESÓW

Wykres 1. Analiza wskaźnikowa realizacji Programu Ochrony Środowiska w latach 2018-2019 (PODSUMOWANIE) .....	42
--	----

## SPIS RYSUNKÓW

Rysunek 1. Obszary przekroczeń dobowej wartości poziomu dopuszczalnego stężenia pyłu PM 10 w województwie wielkopolskim w 2019 r. ....	44
Rysunek 2. Obszary przekroczeń rocznej wartości poziomu docelowego stężenia benzo(a)pirenu w powietrzu w województwie wielkopolskim w 2019 r. ....	45