



ARCHITEKT    ANDRZEJ TOMASIK  
60-194 POZNAŃ    UL. LEOPOLDA STAFFA 21  
t+48 6 0 2 1 2 0 9 4 0    f+48 6 1 6 4 0 3 7 9 5  
NIP 7 7 9 0 0 0 5 8 1 0 REGON 6 3 0 5 0 5 7 6 1  
e-mail:at@aant.pl    www.aant.pl

## PROJEKT REMONTU

1. PROJEKT ARCHITEKTONICZNO-BUDOWLANY
2. INFORMACJA BIOZ

obiekt, adres

**REMONT SCHODÓW ZEWNĘTRZNYCH  
DO BUDYNKU STAROSTWA POWIATOWEGO W NOWYM TOMYŚLU  
64-300 NOWY TOMYŚL, UL. POZNAŃSKA 33  
DZ. NR 556/11, OBRĘB NOWY TOMYŚL**

inwestor

**STAROSTWO POWIATOWE W NOWYM TOMYŚLU  
64-300 NOWY TOMYŚL, UL. POZNAŃSKA 33**

data

**05. 05. 2021**

PZT + architektura + BIOZ
---------------------------

Projektant
------------

MGR INŻ. ARCH. ANDRZEJ TOMASIK, UPR. BUD. NR 38/P/98
--

### OŚWIADCZENIE PROJEKTANTA

Na podstawie ustawy z dnia 7 lipca 1994 roku Prawo budowlane z wszystkimi późniejszymi zmianami

oświadczam, że projekt budowlany REMONT SCHODÓW ZEWNĘTRZNYCH  
DO BUDYNKU STAROSTWA POWIATOWEGO W NOWYM TOMYŚLU  
64-300 NOWY TOMYŚL, UL. POZNAŃSKA 33, DZ. NR 556/11, OBRĘB NOWY TOMYŚL  
wykonano zgodnie z obowiązującymi przepisami i zasadami wiedzy technicznej.  
MGR INŻ. ARCH. ANDRZEJ TOMASIK, UPR. BUD. NR 38/P/98

## **SPIS TREŚCI**

**Projekt architektoniczno-budowlany**  
**Informacja BIOZ**  
**Uprawnienia i zaświadczenia z izb projektantów**

### **RYSUNKI**

Szkic sytuacyjny	PZ-1
Inwentaryzacja - rzut parteru – fragment	A-1
Wytyczne budowlane - rzut parteru - fragment	A-2
Podkonstrukcja schodów, rzut, przekrój A-A, B-B	A-3
Balustrada schodów, rzut, przekrój	A-4
Osłona klimatyzatorów	A-5
Wytyczne budowlane - elewacja – fragment	A-6
Wytyczne budowlane – widok perspektywiczny – fragment	A-7



## 5.0 ZESTAWIENIE POWIERZCHNI

Powierzchnia schodów istniejących	16,00 m <sup>2</sup>
Powierzchnia biologicznie czynna	Bez zmian
Powierzchnia zabudowy / Powierzchnia działki	Bez zmian
Powierzchnia biol. czynna / Powierzchnia działki	Bez zmian

## 6.0 INFORMACJA NA TEMAT WPISU DO REJESTRU ZABYTKÓW

Budynek i teren działki nie są wpisane do rejestru zabytków.

## 7.0 INFORMACJA NA TEMAT WPŁYWU EKSPLOATACJI GÓRNICZEJ

Nie występuje wpływ eksploatacji górniczej na teren działki.

## 8.0 ZAGROŻENIE DLA ŚRODOWISKA ORAZ HIGIENY I ZDROWIA

Inwestycja nie powoduje żadnych ponadnormatywnych zjawisk uciążliwych dla środowiska, zdrowia ludzi i dla obiektów sąsiadujących.

## 9.0. ELEMENTY ZAGOSPODAROWANIA TERENU

### 9.1 SCHODY

Zaprojektowano remont schodów

### 9.2. CHODNIK

Zaprojektowano korektę ułożenia kostek chodnikowych i naprawę chodnika w miejscach uszkodzonych na skutek prowadzonych prac remontowych schodów. Szacunkowo można określić konieczność napraw chodnika w obszarze ok. 0,8 m wokół obrysu schodów.

### 9.3. ZIELEŃ

Zaprojektowano uporządkowanie terenu i uzupełnienie trawnika oraz zasadzenie szpaleru krzewów z dwóch stron wejścia. Należy posadzić krzewy iglaste lub liściaste zimozielone o wys. min. 70 cm, które po przycięciu będą kształtować niski żywopłot.

## B. PROJEKT ARCHITEKTONICZNO BUDOWLANY REMONTU – OPIS SZCZEGÓŁOWY PRAC BUDOWLANYCH

### 1.0. STAN ISTNIEJĄCY

#### 1.1. SCHODY ZEWNĘTRZNE

Istniejące schody są wykonane z okładziny typu lastryko i płyt betonowych. Konstrukcja schodów została wykonana jako betonowa wylewana na nasypie z gruzobetonu. Stopnie są nierówne (różna wysokość i szerokość), spękanie. W jednym biegu schodów została wykonana pochylnia, która jednak nie spełnia wymagań dla tego typu rozwiązań- jest zbyt stroma. Balustrada schodów jest wykonana - spawana z profili stalowych pomalowanych farbami do metalu.

#### 1.2. DACH NAD WEJŚCIEM

Zadaszenie jest wykonane jako płyta żelbetowa wspornikowa, zakotwiona prawdopodobnie w wieńcu i w stropie nad parterem. Zadaszenie jest pokryte papą termozgrzewalną i wykończone obróbkami blacharskimi z blachy stalowej. Odprowadzenie wody z dachu jest zapewnione

poprzez rynnę i dwie rury spustowe. Na dach są zamontowane 4 sztuki jednostek zewnętrznych klimatyzatorów.

### 1.3. OSŁONA KLIMATYZATORÓW NA DACHU – NOŚNIK INFORMACJI WIZUALNEJ

Na krawędzi dachu jest umieszczona przesłona z płyt stalowych/pcv na podkonstrukcji z profili stalowych zamkniętych. Konstrukcja jest zespawana z elementów i ocynkowana.

### 1.4. OŚWIETLENIE

Oświetlenie wejścia stanowią dwa plafony i dwa reflektorki sufitowe oraz dwa punkty świetlne w posadzce podestu.

Możliwość utrzymania właściwego stanu technicznego. Projekt zakłada zapewniony dostęp do wszystkich elementów konstrukcji schodów

### 1.5 WARUNKI KORZYSTANIA PRZEZ OSOBY NIEPEŁNOSPRAWNE

Dostęp do budynku dla osób niepełnosprawnych jest zapewniony od strony tylnego wejścia do budynku poprzez pochylnię o odpowiednich parametrach.

### 1.6 PODSTAWOWE DANE TECHNOLOGICZNE

Budynek pełni funkcje siedziby urzędu administracji publicznej – Starostwo Powiatowe.

### 1.7 DOKUMENTACJA FOTOGRAFICZNA STANU ISTNIEJĄCEGO







## **2.0. DANE SZCZEGÓŁOWE**

### **2.1. ROZBIÓRKI I DEMONTAŻ**

#### **2.1.1. Schody**

Zaprojektowano demontaż balustrad, a następnie rozebranie istniejącego wykończenia schodów i konstrukcji podestu oraz schodów do poziomu posadowienia. Prace należy prowadzić pod nadzorem uprawnionego inspektora nadzoru. Po rozebraniu częściowym konstrukcji należy wezwać autora projektu i ocenić stan konstrukcji i możliwość jej wykorzystania.

**2.1.2. Osłona klimatyzatorów na dachu, obróbki blacharskie, rynny i rury spustowe**  
Należy zdemontować konstrukcję nie uszkadzając jej. Konstrukcja po koniecznych korektach zostanie ponownie wykorzystana. Następnie należy zdemontować obróbki blacharskie, rynny i rury spustowe.

#### **2.1.3. Oświetlenie, osprzęt elektryczny**

Należy zdemontować istniejące oświetlenie i osprzęt zewnętrzny elektr.

#### **2.1.4. Tablica informacyjna**

Należy zdemontować istniejącą tablicę informacyjną zlokalizowaną przed wejściem do budynku.

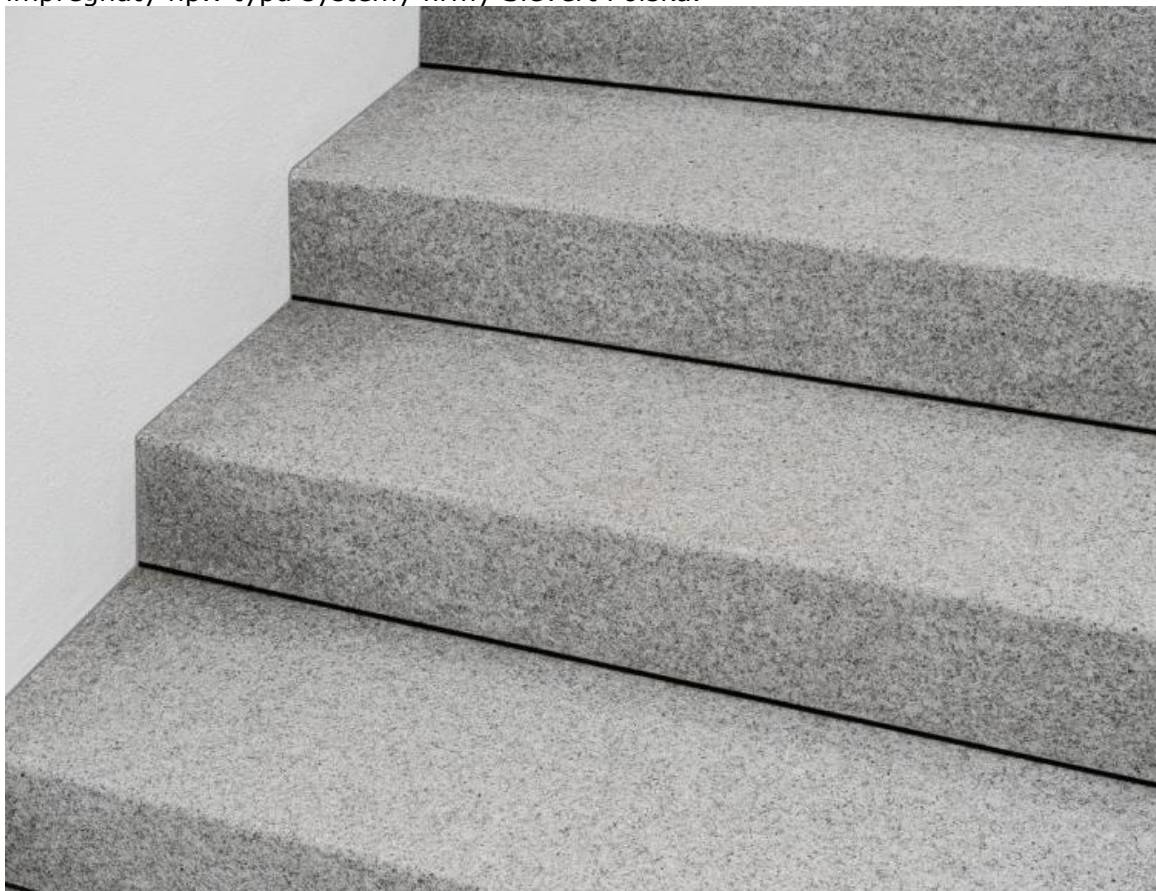
### **2.2. SCHODY**

#### **2.2.1. Konstrukcja schodów**

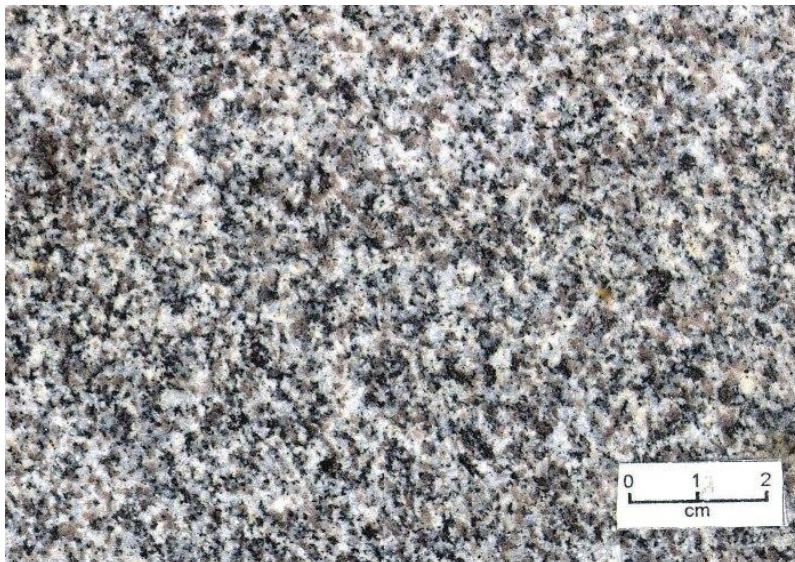
Zaprojektowano wykonanie nowej podkonstrukcji betonowej schodów, jako monolitycznej wylewanej na budowie z betonu B20 w szalunku. Schody należy dokładnie zaizolować – izolacje pionowe i poziome powłokowe. Od strony zewnętrznej i wewnętrznej do poziomu terenu + 30 cm. Schody należy wykonać z należytą starannością, dbając o koordynację wymiarową, równość powierzchni itp.

### 2.2.2. Wykończenie

Zaprojektowano wykończenie schodów poprzez wyłożenie stopni prefabrykowanymi stopnicami (stopnica i podstopnica) z kamienia naturalnego – granitu. Należy zastosować bloki kamienne o zaprojektowanych wymiarach. Każdy stopień wykonany z jednego bloku kamiennego, bez łączeń. Jako materiał referencyjny przyjęto **granit Strzelin** ciemny szary drobnoziarnisty, wykończenie stopnic płomieniowane. Stopień wykonania płomieniowania granitu winien zapewnić uzyskanie właściwości antypoślizgowych nawierzchni. Nawierzchnię podestu wykończyć z kamienia jak stopnie w blokach o gr. 5 cm. Razem z posadzką należy wykonać cokoły kamienne wpuszczone w tynk. W tym celu należy nacią odpowiedni tynk na projektowaną wysokość. Kamień należy montować na klej do kamienia z zachowaniem technologii wybranego producenta systemu mocowań. Należy zastosować kompletny system, który obejmuje zaprawę klejową, uszczelnienia przeciwwodne, maty drenażowe, fugi i impregnaty np.: typu systemy firmy Sievert Polska.







Granit Strzelin

Zastosować wycieraczkę systemową listwową do zastosowań zewnętrznych o wymiarach 160x80 cm. Przykładowe wykończenie schodów na ilustracji przedstawiające standard i wykończenie. Ostateczny wybór zostanie dokonany przez Inwestora na etapie realizacji inwestycji.

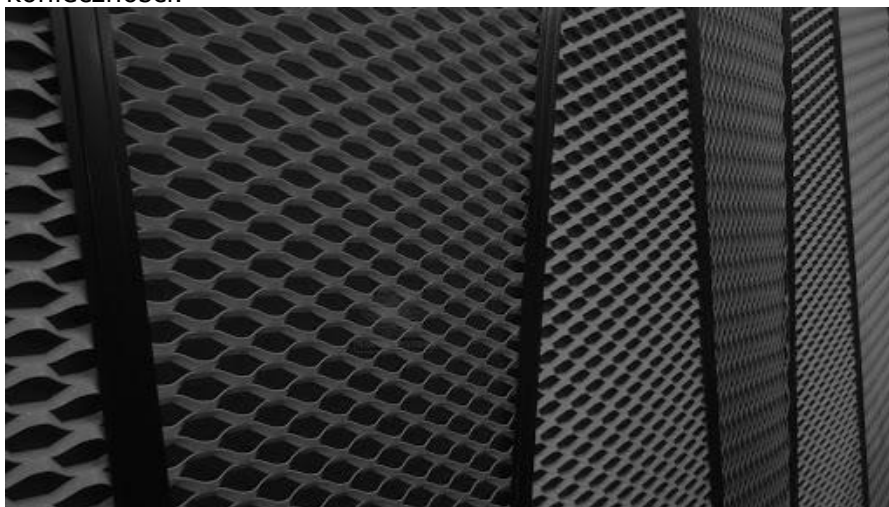
### 2.2.3. Balustrada

Zaprojektowano zamontowanie balustrady wykonanej z elementów ze stali nierdzewnej o wykończeniu satynowanym. Elementy balustrady spawane. Montaż balustrady do konstrukcji schodów za pomocą kołków stalowych, chemicznych typu Hilti. Do wykonania balustrady należy zastosować stal nierdzewną o najwyższej klasie odporności na korozję - stal austenityczna / kwasoodporna.

## 2.3. DACH NAD WEJŚCIEM

### 2.3.1. Osłona klimatyzatora

Należy wykonać nową osłonę klimatyzatorów (płotek na dachu). W tym celu należy wykorzystać konstrukcję istniejącej osłony, którą po demontażu należy przekonstruować, zespawać, ocynkować. Mocowanie do powierzchni dachu wykonać na kołki chemiczne typu Hilti. Na tak przygotowanej konstrukcji należy zamontować, uprzednio sprefabrykowane panele wykonane ze stalowej siatki cięto-ciągnionej. Mocowanie paneli wykonać w sposób, który umożliwi ich demontaż w wypadku konieczności.



### 2.3.2. Napis informacyjny na osłonie

Na panelach osłony klimatyzatorów należy zamocować napis wykonany z liter 3D (STAROSTWO POWIATOWE), wysokości 40 cm, gr. 6 cm. Litery wykonane z taśmy aluminiowej, fronty liter z plexi wylewanej gr. min. 5 mm, kolor mleczny-biały, boki liter z taśmy aluminiowej gr. 60 mm, kolor grafitowy, tył liter z pcv gr. 10 mm. Litery podświetlone indywidualnymi modułami 12, wodoodpornymi, ze stabilizacją napięcia i soczewką rozpraszającą światło. Moduły wodoszczelne – IP67, czujnik zmierzchu. Montaż do liter poprzez podkonstrukcję stalową w wykonaniu indywidualnym. Projektuje się zasilanie podświetlanego napisu nad zadaszeniem wejścia, które wykonać z istniejącego obwodu oświetlenia zewnętrznego lub innego obwodu oświetleniowego. Wykonać sterowanie załączeniem podświetlenia napisu przez przekaźnik zmierzchowy.

### 2.3.3. Pokrycie dachu, obróbki blacharskie, rynna i rury spustowe

Istniejące pokrycie dachu należy zdemontować wraz z obróbkami blacharskimi, rynną i rurami spustowymi. Należy wykonać nowe obróbki blacharskie, rynnę i rury spustowe, a następnie wykonać nowe pokrycie z papy termozgrzewalnej 2x.

### 2.3.4. Oświetlenie

Projektuje się oświetlenie zewnętrzne wejścia do budynku przy pomocy opraw typu linia świetlna, wpuszczanych w zadaszenie nad wejściem. Istniejące oprawy oświetlenia wejścia zdemontować i zagospodarować zgodnie z obowiązującymi przepisami dotyczącymi gospodarowania odpadami. Projektowane oświetlenie zasilają z istniejącego obwodu elektrycznego oświetlenia zewnętrznego. Prowadzenie instalacji i rozmieszczenie urządzeń elektrycznych powinno zapewniać bezkolizyjność z innymi instalacjami w zakresie odległości i ich wzajemnego usytuowania. Przewody i kable elektryczne należy prowadzić w sposób umożliwiający ich wymianę bez potrzeby naruszania konstrukcji budynku. Dopuszcza się prowadzenie przewodów elektrycznych wtynkowych, pod warunkiem pokrycia ich warstwą tynku o grubości co najmniej 5 mm. Należy zachować zasadę prowadzenia tras przewodów elektrycznych w liniach prostych, równoległych do krawędzi ścian i stropów. Powykonawczo przeprowadzić badania i pomiary wykonanej instalacji zgodnie z normą PN-HD 60364-6.

Zaprojektowano oświetlenie dwóch „kolumn” z tablicami informacyjnymi i herbem, za pomocą dwóch opraw oświetleniowych LED z z dedykowaną optyką o jednokierunkowym rozsyle światła. Wykonanie: Odlew aluminiowy malowany proszkowo, ze specjalną antyoksydacyjną powłoką zapewniającą wysoką odporność na czynniki atmosferyczne. Klosz z przezroczystego termoplastyku, śruby INOX. Moc źródła światła - 6,5W. Jako referencyjną oprawę przyjęto oprawę Balti 80, f-my PXF Lighting. Należy zastosować oprawę o nie gorszych parametrach optycznych, użytkowych i materiałowych.



Zaprojektowano oświetlenie schodów w formie „linii świetlnej” kątowej. Oprawę liniową należy umieścić w naciętej bruździe w suficie zadaszania. Należy zastosować oprawę o strumieniu świetlnym 700 lm/m i temperaturze barwowej 3500 K. Jako referencyjną oprawę przyjęto oprawę Cometa LC IP67, f-my DGA. Należy zastosować oprawę o nie gorszych parametrach optycznych, użytkowych i materiałowych.

**COMETA LC IP67**

Strumień świetlny	8 W/m 24 V DC	12 W/m 24 V DC	25 W/m 24 V DC	Kolor oprawy	Temperatura barwowa LED
Bez regulacji Fixed	TUA2-_____	TUB2-_____	TUC2-_____	3 Szary - Gray 4 Czarny - Black	Y 2700 K 6 3000 K K 3500 K CRI > 90 D 4000 K CRI > 90
Regulowana Adjustable	TVA2-_____	TVB2-_____	TVC2-_____		

A00854 _0	Uchwyt z wkrętami 0° do oprawy Cometa LC IP67 bez regulacji Bracket with screws 0° for Cometa LC IP67 fixed
A00855 _0	Uchwyt z wkrętami 45° do oprawy Cometa LC IP67 bez regulacji Bracket with screws 45° for Cometa LC IP67 fixed
A00856 .60	Klips montażowy do oprawy Cometa LC IP67 bez regulacji Mounting Clip for Cometa LC IP67 fixed

PRZYKŁAD KOMPONIZACJI KODU 12345-  
 Długość w cm (ca 3 cm min 204 - max 200) BARWILED KOLOR

### 2.3.5. Wykończenie, malowanie

Spodnią powierzchnię dachu (sufit) należy wyszpachlować zaprawą renowacyjną, wyrównać, wyszlifować i pomalować 2 x farbami elewacyjnymi w kolorze białym.

## 2.4. POZOSTAŁE PRACE BUDOWLANE I WYKOŃCZENIOWE

### 2.4.1 Cokół budynku

Cokół budynku od strony elewacji frontowej i bocznej wykonany z tynku mozaikowego należy oczyścić do stabilnego podłoża, zaimpregnować i pokryć tynkiem

mozaikowym o kolorze i fakturze jak wykonany na cokole nowo – wybudowanego szybu dźwigowego. Tak samo należy wykończyć cokół schodów.



Wybarwienie cokołu szybu dźwigowego. Należy zastosować tożsame na pozostałą część cokołu budynku.

#### 2.4.2. Tablice i herby

Zaprojektowano demontaż tablic informacyjnych oraz tablic z herbami, gruntowną renowację, a następnie zamontowanie. Górna krawędź tablic z herbami winna znajdować się na linii nadproża drzwiowego.

#### 2.4.3. Fragment instalacji piorunochronnej na frontowej elewacji budynku

Projektuje się wymianę elementów przewodu odprowadzającego instalacji odgromowej. Istniejącą kotwę odciągową, uchwyt naciągowy rzymski, złącze kontrolne drut-bednarka, uchwyty mocujące bednarki, wymienić na nowe, ze stali ocynkowanej. Drut od uchwytu naciągowego prowadzić blisko ściany, w sposób zapewniający estetyczny wygląd instalacji.

#### 2.4.4. Przewody do klimatyzatorów

Widoczne przewody do klimatyzatorów na poziomie dachu nad wejściem głównym należy obudować „kołnierzem” wykonanym z siatki cięto-ciągnionej zastosowanej do wykonania paneli osłon klimatyzatorów. Należy wykonać dającą się przestrzennie kształtować rurę o średnicy ok. 15 cm, osłaniającą przewody.



#### 2.4.5. Rura spustowa

Rury pcv odprowadzające skropliny do rury spustowej należy zamienić na rury stalowe z blachy tytan-cynk.



### 3.0. STAN PROJEKTOWANY - WIZUALIZACJE





#### **4.0. UWAGI KOŃCOWE**

##### **4.1. SPOSÓB PROWADZENIA PRAC**

Wszystkie prace prowadzić zgodnie ze sztuką budowlaną, obowiązującymi przepisami, a w szczególności z obowiązującymi wymogami BHP w budownictwie Dz.U. Nr 13, poz. 93 z 28.03.1977 r. z późniejszymi zmianami.

##### **4.2. WARUNKI EKSPLOATACJI**

- Nawierzchnię schodów i balustradę ze stali należy utrzymywać w odpowiednim stanie, czyścić i eksploatować zgodnie z wytycznymi.
- Należy dokonywać regularnych przeglądów budynków zgodnie z postanowieniami prawa budowlanego.
- Obiekt użytkować zgodnie z jego przeznaczeniem, mając na uwadze przyjęte w projekcie założenia

## INFORMACJA DO PLANU BIOZ

obiekt, adres

**REMONT SCHODÓW ZEWNĘTRZNYCH  
DO BUDYNKU STAROSTWA POWIATOWEGO W NOWYM TOMYŚLU  
64-300 NOWY TOMYŚL, UL. POZNAŃSKA 33  
DZ. NR 556/11, OBRĘB NOWY TOMYŚL**

inwestor

**STAROSTWO POWIATOWE W NOWYM TOMYŚLU  
64-300 NOWY TOMYŚL, UL. POZNAŃSKA 33**

data

**05. 05. 2021**

BIOZ

Projektant

MGR INŻ. ARCH. ANDRZEJ TOMASIK, UPR. BUD. NR 38/P/98  
60-194 Poznań, ul. L. Staffa 21

### 1. Zakres robót

Zakres robót obejmuje remont schodów.

W ramach zamierzenia budowlanego wykonane zostaną następujące roboty:

Roboty budowlane:

- roboty ziemne
- szalowanie, betonowanie ław fundamentowych
- roboty murarskie
- montaż izolacji
- roboty wykończeniowe i montażowe

### 2. Wskazanie elementów zagospodarowania działki lub terenu, które mogą stwarzać zagrożenie bezpieczeństwa i zdrowia ludzi

Na terenie nie ma elementów zagospodarowania, które mogą stwarzać szczególne zagrożenie bezpieczeństwa i zdrowia ludzi. Prace ziemne należy wykonywać z zachowaniem ostrożności ze względu na możliwość istnienia na terenie nie zinwentaryzowanych elementów sieci podziemnych i wobec tego w trakcie wykonywania prac ziemnych należy zastosować odpowiednie zabezpieczenia oraz odpowiednie środki bezpieczeństwa.

### 3. Wskazanie dotyczące przewidywanych zagrożeń występujących podczas realizacji robót budowlanych:

Roboty budowlane:

- ryzyko przysypania ziemią przy robotach fundamentowych i wykonaniu izolacji – wykonywanie wykopów będzie wymagać stosowania odpowiednich środków bezpieczeństwa i wykonania zabezpieczeń wynikających z właściwych przepisów
  - obiekt posadowiony jest na ławach fundamentowych, dla których należy wykonać wykopy i zastosować właściwe środki bezpieczeństwa i wykonania zabezpieczeń wynikających z odpowiednich przepisów
  - ryzyko upadku z wysokości - przy prowadzeniu robót montażowych należy postępować zgodnie z właściwymi przepisami (zapewnić barierki na rusztowaniach i miejscach z których istnieje ryzyko upadku oraz stosowanie odpowiednich środków bezpieczeństwa przy pracach dachowych)
  - roboty wykonywane przy użyciu sprzętu zmechanizowanego oraz prace spawalnicze - należy postępować zgodnie z właściwymi przepisami
  - używanie na budowie pojazdów zasilanych z linii napowietrznych – nie przewiduje się
  - prowadzenie na budowie robót w kesonach i atmosferze ze sprężonego powietrza – nie przewiduje się
  - używanie na budowie materiałów wybuchowych - nie przewiduje się
  - wyjazdy i wjazdy na budowę – należy wykonać należyte ich oznakowanie oraz zapewnić mycie kół pojazdów związanych z budową
  - używanie na budowie substancji chemicznych i biologicznych – zasadniczo nie występuje
  - przy wykonywaniu wszelkich robót z użyciem klejów, materiałów izolacyjnych, farb i wszelkich innych typu substancji należy zachować środki ostrożności wynikające z norm i przepisów oraz zaleceń producentów produktów
  - nie przewiduje się robót, w trakcie których wystąpi promieniowanie jonizujące
  - w bezpośrednim sąsiedztwie działki znajdują się domy wielorodzinne i budynki gospodarcze. W trakcie wykonywania prac ziemnych i fundamentowych należy zastosować odpowiednie zabezpieczenia oraz odpowiednie środki bezpieczeństwa dla zapewnienia nienaruszalności sąsiednich budynków.
- Użytkowanie obiektu – obsługa:
- ze względu na sposób użytkowania, w obiekcie nie występują żadne szczególne źródła zagrożenia ludzi
  - obiekt został zaprojektowany w sposób zapewniający bezpieczeństwo użytkowników, przy jego normalnej eksploatacji
  - urządzenia techniczne zostaną wyposażone w instrukcje i właściwe ostrzeżenia
  - serwis wyposażenia zostanie powierzony wyłącznie wyspecjalizowanym firmom na podstawie odrębnych umów



4. Wskazanie sposobu prowadzenia instruktażu pracowników przed przystąpieniem do realizacji robót szczególnie niebezpiecznych:

- wszyscy pracownicy zatrudnieni przy realizacji robót budowlanych powinni zostać przeszkoleni z przepisów BHP.
- przed przystąpieniem do robót stwarzających szczególne zagrożenie kierownik budowy powinien każdorazowo przeprowadzić szkolenie wszystkich pracowników związanych z tymi robotami, kładąc szczególny nacisk na zachowanie ostrożności przy wykonywaniu robót w pobliżu urządzeń i obiektów stwarzających szczególne zagrożenie dla życia i zdrowia. Przeprowadzenie szkolenia, należy udokumentować wpisem do dziennika budowy, a w książce szkoleń fakt szkolenia potwierdzić przez szkolonych pracowników.

5. Wskazanie środków technicznych i organizacyjnych zapobiegających zagrożeniom:

- teren prac ogrodzić i wydzielić taśmą ostrzegawczą uniemożliwiając dostęp osób postronnych
- roboty na wysokościach prowadzić przy użyciu odpowiednich rusztowań i pasów indywidualnych, zabezpieczających.
- prace na głębokościach wykonywać tylko w wykopie zabezpieczonym rozparciem przy zachowaniu warunku ubezpieczenia pracownika wykonującego roboty na głębokościach, przez co najmniej jednego pracownika ubezpieczającego na powierzchni
- zapewnić należy podstawowy sprzęt do udzielania pierwszej pomocy
- należy zastosować wszystkie możliwe środki techniczne i organizacyjne zapobiegające niebezpieczeństwom wynikającym z wykonywania robót budowlanych w strefach szczególnego zagrożenia zdrowia lub w ich sąsiedztwie w tym zapewniających bezpieczną i sprawną komunikację, umożliwiającą szybką ewakuację na wypadek pożaru, awarii i innych zagrożeń.
- na tablicy budowy należy umieścić telefony alarmowe straży pożarnej, pogotowia ratunkowego i policji.
- stosować się do zaleceń obowiązujących przepisów BHP.

Kierownik budowy jest zobowiązany do opracowania Planu BiOZ i dopilnowania stosowania się do zaleceń tego Planu przez wszystkich uczestników procesu budowlanego.

Opracował:

MGR INŻ. ARCH. ANDRZEJ TOMASIK, UPR. BUD. NR 38/P/98



Poznań, dnia 8 lipca 1998 roku

WOJEWODA POZNAŃSKI

Nr uprawn. 38/P/98

**DECYZJA**  
**o nadaniu uprawnień budowlanych**

Na podstawie art. 12 ust. 1 pkt. 1, 5 i 6, art. 13 ust. 1 pkt. 1, art. 14 ust. 1 pkt. 1 i ust. 3 pkt. 1 Ustawy z dnia 7 lipca 1994r. Prawo budowlane (Dz. U. Nr 89 poz. 414 z późniejszymi zmianami) w związku z §3 i §9 ust. 1 rozporządzenia Ministra Gospodarki Przestrzennej i Budownictwa z dnia 30 grudnia 1994 r. w sprawie samodzielnych funkcji technicznych w budownictwie (Dz. U. Nr 8 poz. 38) stwierdza się, że

Pan **Andrzej TOMASIK**

magister inżynier architekt

syn Stanisława i Natalii

urodzony 10 kwietnia 1969 r. w Giżycku

zdał egzamin przed Komisją Egzaminacyjną, w związku z czym nadaje Panu uprawnienia budowlane do projektowania **bez ograniczeń** w specjalności architektonicznej

Pan **Andrzej Tomasik**

jest uprawniony do:

- projektowania,
- sprawdzania projektów budowlanych w specjalności objętej tymi uprawnieniami,
- sprawowanie nadzoru autorskiego,
- sprawowania kontroli technicznej utrzymania obiektów budowlanych,
- wykonywania państwowego nadzoru budowlanego.



Z up. **WOJEWODY**  
  
mgr inż. arch. Andrzej J. Nowak  
Dyrektor Wydziału  
Gospodarki Przestrzennej  
Główny Architekt Wojewódzki



IZBA ARCHITEKTÓW  
RZECZYPOSPOLITEJ POLSKIEJ

Wielkopolska Okręgowa Rada Izby Architektów RP

## **ZAŚWIADCZENIE - ORYGINAŁ**

(wypis z listy architektów)

Wielkopolska Okręgowa Rada Izby Architektów RP zaświadcza, że:

**mgr inż. arch. Andrzej Tomasiak**

posiadający kwalifikacje zawodowe do pełnienia samodzielnych funkcji technicznych w budownictwie w specjalności architektonicznej i w zakresie posiadanych uprawnień nr **38/P/98**, jest wpisany na listę członków Wielkopolskiej Okręgowej Izby Architektów RP pod numerem: **WP-0333**.

Członek czynny od: 01-03-2002 r.

Data i miejsce wygenerowania zaświadczenia: 07-04-2020 r. Poznań.

Zaświadczenie jest ważne do dnia: **30-06-2021 r.**

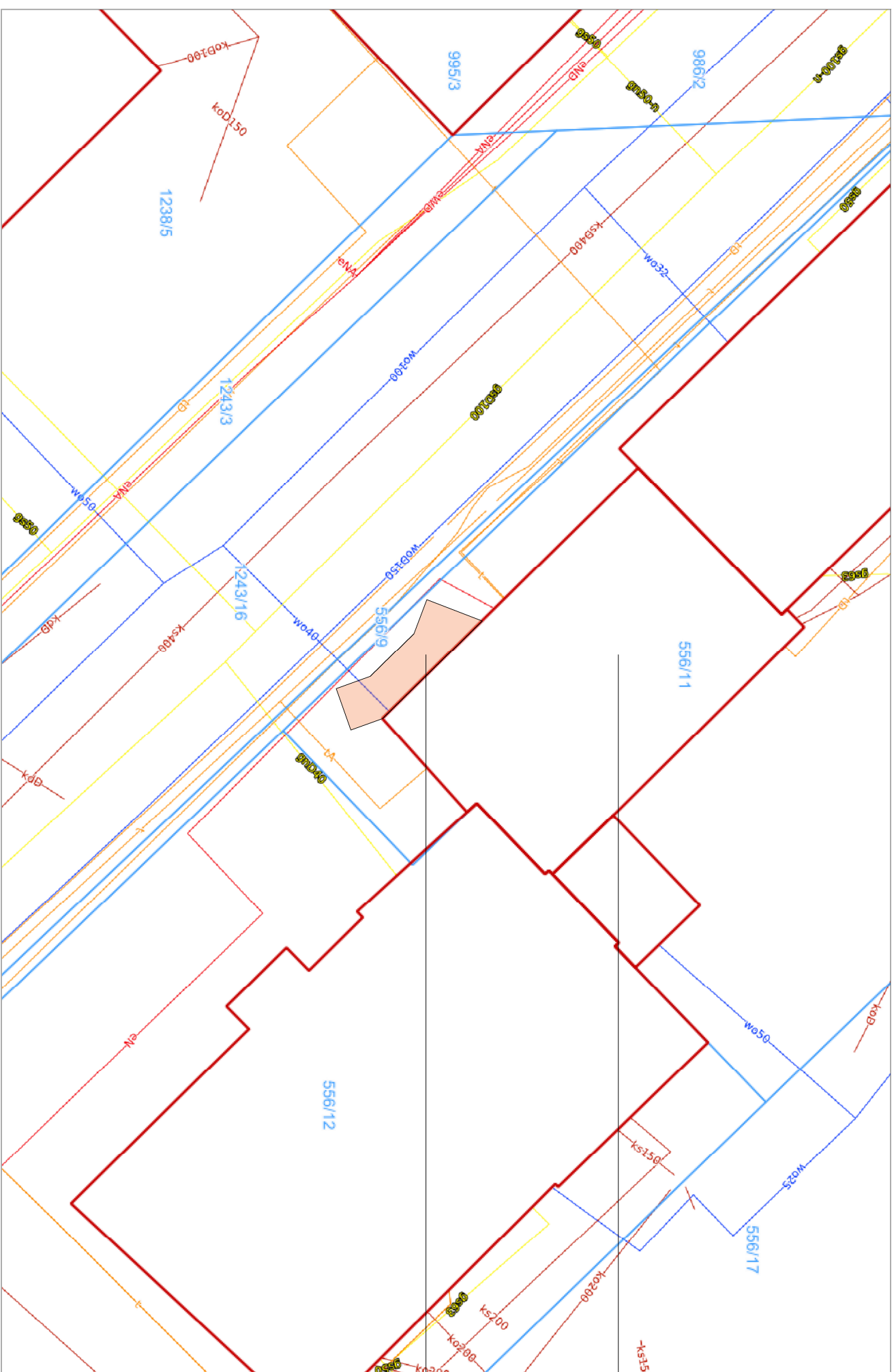
Podpisano elektronicznie w systemie informatycznym Izby Architektów RP przez:  
Agnieszka Figielek, Sekretarz Okręgowej Rady Izby Architektów RP.

Nr weryfikacyjny zaświadczenia:

**WP-0333-9489-6E49-A998-DDA5**

---

Dane zawarte w niniejszym zaświadczeniu można sprawdzić podając nr weryfikacyjny zaświadczenia w publicznym serwisie internetowym Izby Architektów: [www.izbaarchitektow.pl](http://www.izbaarchitektow.pl) lub kontaktując się bezpośrednio z właściwą Okręgową Izbą Architektów RP.



Niniejszy wydruk nie stanowi dokumentu w rozumieniu przepisów prawa.  
Wydrukowano w serwisie nowytomysl.e-mapa.net dnia 2021-05-17 16:48:31

strona 1

SCHODY OBJĘTE PRACAMI REMONTOWYMI  
W CZASIE PROWADZENIA PRAC I EWENTUALNYCH  
PRAC ZIEMNYCH NALEŻY ZWRÓCIĆ SZCZEGÓLNA  
UWAGĘ NA PRZEBIEGAJĄCE PRZYŁĄCZE WODOCIĄGOWE  
POD SCHODAMI ORAZ MOŻLIWY PRZEBIEG INNYCH  
INSTALACJI, A TAKŻE ZBLIŻENIE SCHODÓW DO TYCH  
INSTALACJI. EWENTUALNE PRACE ZIEMNE NALEŻY  
PROWADZIĆ ZE SZCZEGÓLNA OSTROŻNOŚCIĄ

BUDYNEK STAROSTWA POWIATOWEGO

JEDNOSTKA PROJEKTOWA:  
**ARCHITEKT ANDRZEJ TOMASIK**  
60-194 POZNAŃ UL. LEOPOLDA STAFA 21  
1+48602120940 1+48616403795  
www.aanrl.pl email: a@aanrl.pl

INWESTOR:  
STAROSTWO POWIATOWE W NOWYM TOMYŚLU  
64-300 NOWY TOMYŚL, UL. POZNAŃSKA 33

NAZWA I ADRES OBIEKTU INWESTYCJI:  
REMONT SCHODÓW ZEWNĘTRZNYCH DO BUDYNKU  
STAROSTWA POWIATOWEGO W NOEYM TOMYŚLU  
64-300 NOWY TOMYŚL, UL. POZNAŃSKA 33  
DZ. NR 556/11, OBRĘB NOWY TOMYŚL

PROJEKTOWAŁ mgr inż. arch. ANDRZEJ TOMASIK UPR. BUD. 3819/98

SPRAWDZIŁ NIE PODLEGA SPRAWDZENIU NA PODST. ART. 20, UST. 2, PKT 3, LIT 2.  
PRAWA BUDOWLANEGO

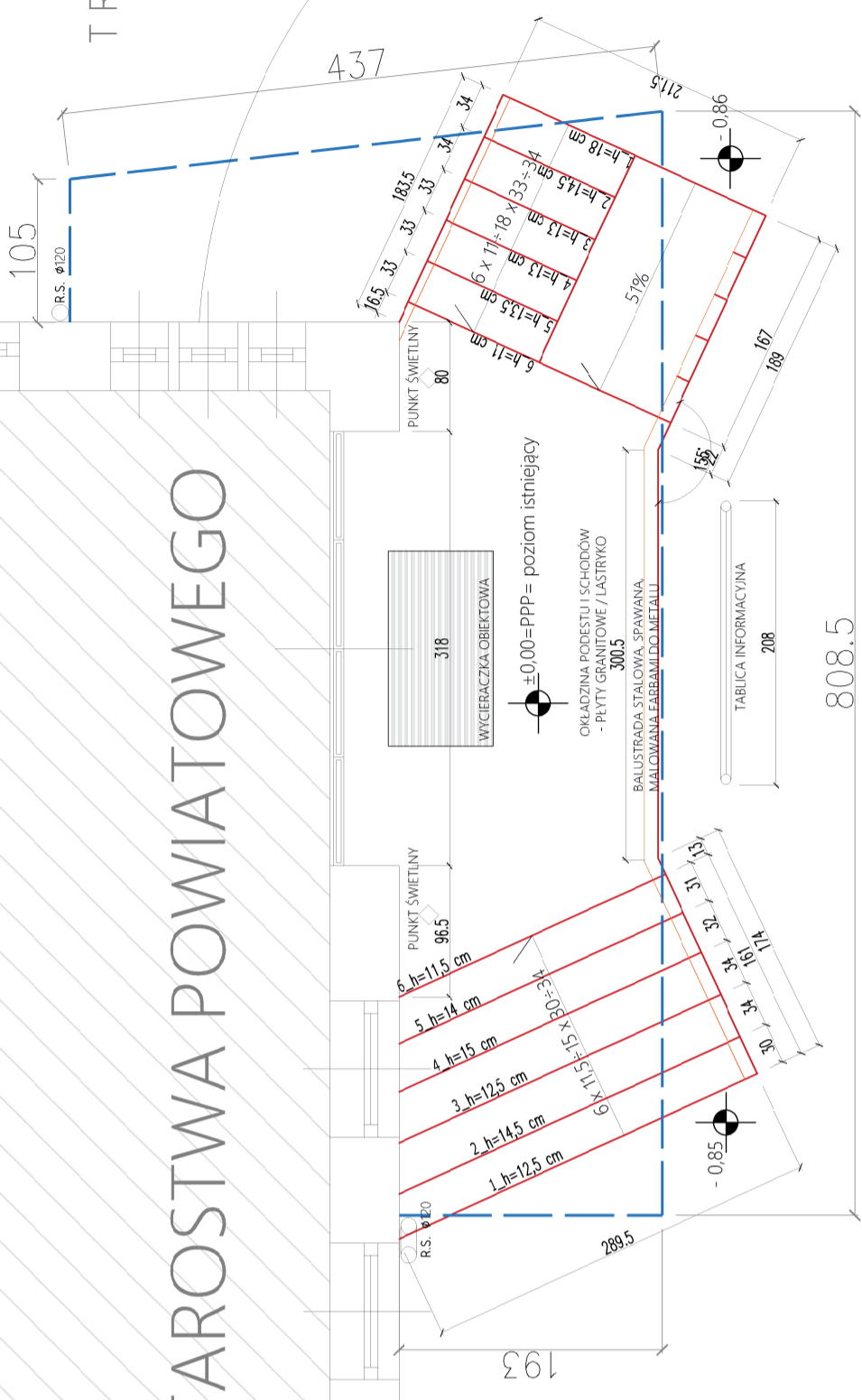
TREŚĆ RYSUNKU

## SZKIC SYTUACYJNY

STADIUM PROJEKT BUDOWLANY	BRANŻA ARCHITEKTURA	RYS. NR PZ-1
DATA 05.05.2021	SKALA 1:250	

# BUDYNEK STAROSTWA POWIATOWEGO

TRAWNIK



JEDNOSTKA PROJEKTOWA:  
**ARCHITEKT ANDRZEJ TOMASIK**  
60-194 POZNAN UL. LEOPOLDA STAFFA 21  
t +48 60 21 20 9 40 f +48 61 64 0 37 9 5  
www.aanti.pl email: a@anti.pl

INWESTOR:  
**STAROSTWO POWIATOWE W NOWYM TOMYŚLU**  
64-300 NOWY TOMYŚL, UL. POZNAŃSKA 33

NAZWA I ADRES OBIEKTU INWESTYCJI  
**REMONT SCHODÓW ZEWNĘTRZNYCH DO BUDYNKU  
STAROSTWA POWIATOWEGO W NOYM TOMYŚLU**  
64-300 NOWY TOMYŚL, UL. POZNAŃSKA 33  
DZ. NR 556/11, OBRĘB NOWY TOMYŚL

PROJEKTOWAŁ  
mgr inż. arch. ANDRZEJ TOMASIK UPR. BUD. 38/P/98

SPRAWDZIŁ  
NIECIECIEGA SPRAWIENIEM NA PODST. ART. 20, LIST. 2, PKT. 3, LIT. 2.  
PRAWA BUDOWLANEGO

TREŚĆ RYSUNKU

## INWENTARYZACJA RZUT PARTERU - FRAGMENT

STADIUM PROJEKT BUDOWLANY	BRANŻA ARCHITEKTURA	RYS. NR <b>A-1</b>
DATA 05.05.2021	SKALA <b>1:50</b>	

CHODNIK - KOSTKA BETON. POPIELATA

CHODNIK - KOSTKA BETON. CZERWONA

KRAWĘŻNIK

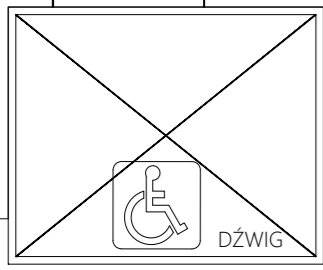
# BUDYNEK STAROSTWA POWIATOWEGO

- ROZBIÓRKI I DEMONTAŻ WG OPISÓW NA RYSUNKU
- PO ROZEBRANIU OKŁADZIN SCHODÓW, WYRÓWNIANIE KONSTRUKCJI SCHODÓW DO RÓWNYCH WYMIARÓW I SZEROKOŚCI STOPNI 35 CM. OBECNIE WYSTĘPUJĄ ZNACZNE RÓŻNICE WYSOKOŚCI STOPNI I W SZEROKOŚCIACH - WYSOKOŚCI STOPNI WYNOŚĄ 12 - 17 CM, SZEROKOŚCI 30 - 34 CM
- WYKONANIE NOWYCH OKŁADZIN STOPNI I SPOCZNIKA SCHODÓW Z PŁYT GRANITOWYCH + COKOŁY I WYKOŃCZENIA + WYCIERACZKA OBIEKTOWA
- WYKONANIE NOWYCH BALUSTRAD MOCOWNYCH PUNKTOWO I PORĘCZY Z PROFILI ZE STALI NIERDZEWNEJ SATYNOWANEJ
- MONTAŻ NOWEGO OŚWIETLENIA NAD WEJŚCIEM - LINIA ŚWIETLNA Z ŚWIETŁÓWEK LED
- MONTAŻ NOWEJ AZUROWEJ OSŁONY KLIMATYZATORÓW NA DACHU NAD WEJŚCIEM. OSŁONA WYKONANA Z PANELE ELEWACYJNYCH ZE STALOWEJ SIATKI CIĘTO-CIĄGNIOWEJ,
- MONTAŻ NA OSŁONIE KLIMATYZATORÓW NAPISU "STAROSTWO POWIATOWE" WYKONANEGO Z LITER PRZESTRZENNYCH PODŚWIETLANYCH INDYWIDUALNIE
- WYMIANA OBRÓBEK BLACHARSKICH, RYNIEN I RURU SPUSTOWYCH ORAZ POKRYCIA Z PAPY NA DACHU NAD WEJŚCIEM
- WYRÓWNIANIE SPODNIEJ PŁASZCZYZNY DACHU NAD WEJŚCIEM ZAPRAWĄ RENOWACYJNĄ I 2-KROTNE MAŁOWANIE FARBĄ ELEWACYJNĄ BIAŁĄ
- REMONT COKOŁU BUDYNKU, OCZYSZCZENIE I WYKONANIE NOWEJ WARSTWY TYNKU COKOŁOWEGO
- WYKONANIE OBUDOWY WIDOCZNYCH FRAGMENTÓW PRZEWODÓW DOPROWADZONYCH DO KLIMATYZATORÓW. OBUDOWĘ WYKOŃCZ SIATKI CIĘTO-CIĄGNIOWEJ, STALOWEJ,

MONTAŻ OŚWIETLENIA NAD WEJŚCIEM - LINIA ŚWIETLNA

DEMONTAŻ OŚWIETLENIA NAD WEJŚCIEM I PUNKTÓW ŚWIETLNYCH W POSADZCE

TRAWNIK



ISTNIEJĄCE DRZWIČKI DO ROZDZIELNI ELEKTRYCZNEJ WYMIENIĆ NA NOWE WYKONANE ZE STALI NIERDZEWNEJ, ZAMYKANE ZGODNIE Z WYMOGAMI ENEA OPERATOR

COKÓŁ (GRANITOWY) WPUSZCZONE W ŚCIANĘ WYMIARY - WYSOKOŚĆ 4 CM, DYSTANS MIĘDZY STOPNIEM - 1 CM

LINIA PRZERYWANA WYZNACZA KRAWĘDŹ ISTNIEJĄCYCH STOPNI LINIA CZERWONA - PROJEKOWANE STOPNIE

TABLICA INFORMACYJNA 208  
DEMONTAŻ TABLICY INFORMACYJNEJ

DEMONTAŻ TABLIC INFORMACYJNYCH NA ZADASZENIU SCHODÓW

DEMONTAŻ BALUSTRADY STALOWEJ

DEMONTAŻ OKŁADZIN SCHODÓW Z LASTRYKO

DEMONTAŻ BALUSTRADY STALOWEJ

NA CAŁEJ SZEROKOŚCI ELEWACJI FRONTOWEJ COKÓŁ BUDYNKU WYKONANY Z DROBNOZIARNISTEJ ZAPRAWY MINERALNEJ NALEŻY OCZYŚCIĆ, ISTNIEJĄCĄ ZAPRAWĘ USUNĄĆ, PODŁOŻE WYRÓWNAĆ, ZAIMPREGNOWAĆ I WYKONAĆ NOWĄ WARSTWĘ TYNKU DROBNOZIARNISTEGO W KOLORZE I UZIARNIENIU JAK COKÓŁ WOKÓŁ NOWO-WYBUDOWANEGO SZYBU DŹWIGOWEGO.

W CZASIE PROWADZENIA PRAC I EWENTUALNYCH PRAC ZIEMNYCH NALEŻY ZWRÓCIĆ SZCZEGÓLNA UWAGĘ NA PRZEBIEGAJĄCE PRZYŁĄCZE WODOCIĄGOWE POD SCHODAMI ORAZ MOŻLIWY PRZEBIEG INNYCH INSTALACJI, A TAKŻE ZBLIŻENIE SCHODÓW DO TYCH INSTALACJI. EWENTUALNE PRACE ZIEMNE NALEŻY PROADZIĆ ZE SZCZEGÓLNA OSTROŻNOŚCIĄ

585.5  
NA CAŁEJ SZEROKOŚCI ELEWACJI BOCZNEJ COKÓŁ BUDYNKU WYKONANY Z DROBNOZIARNISTEJ ZAPRAWY MINERALNEJ NALEŻY OCZYŚCIĆ, ISTNIEJĄCĄ ZAPRAWĘ USUNĄĆ, PODŁOŻE WYRÓWNAĆ, ZAIMPREGNOWAĆ I WYKONAĆ NOWĄ WARSTWĘ TYNKU DROBNOZIARNISTEGO W KOLORZE I UZIARNIENIU JAK COKÓŁ WOKÓŁ NOWO-WYBUDOWANEGO SZYBU DŹWIGOWEGO.

JEDNOSTKA PROJEKTOWA:  
**ARCHITEKT ANDRZEJ TOMASIK**  
60-194 POZNAŃ UL. LEOPOLDA STAFFA 21  
t +48 61 209 40 0 f +48 61 64 0 37 9 5  
www.aant.pl email: at@aant.pl

INWESTOR:  
**STAROSTWO POWIATOWE W NOWYM TOMYŚLU**  
64-300 NOWY TOMYŚL, UL. POZNAŃSKA 33

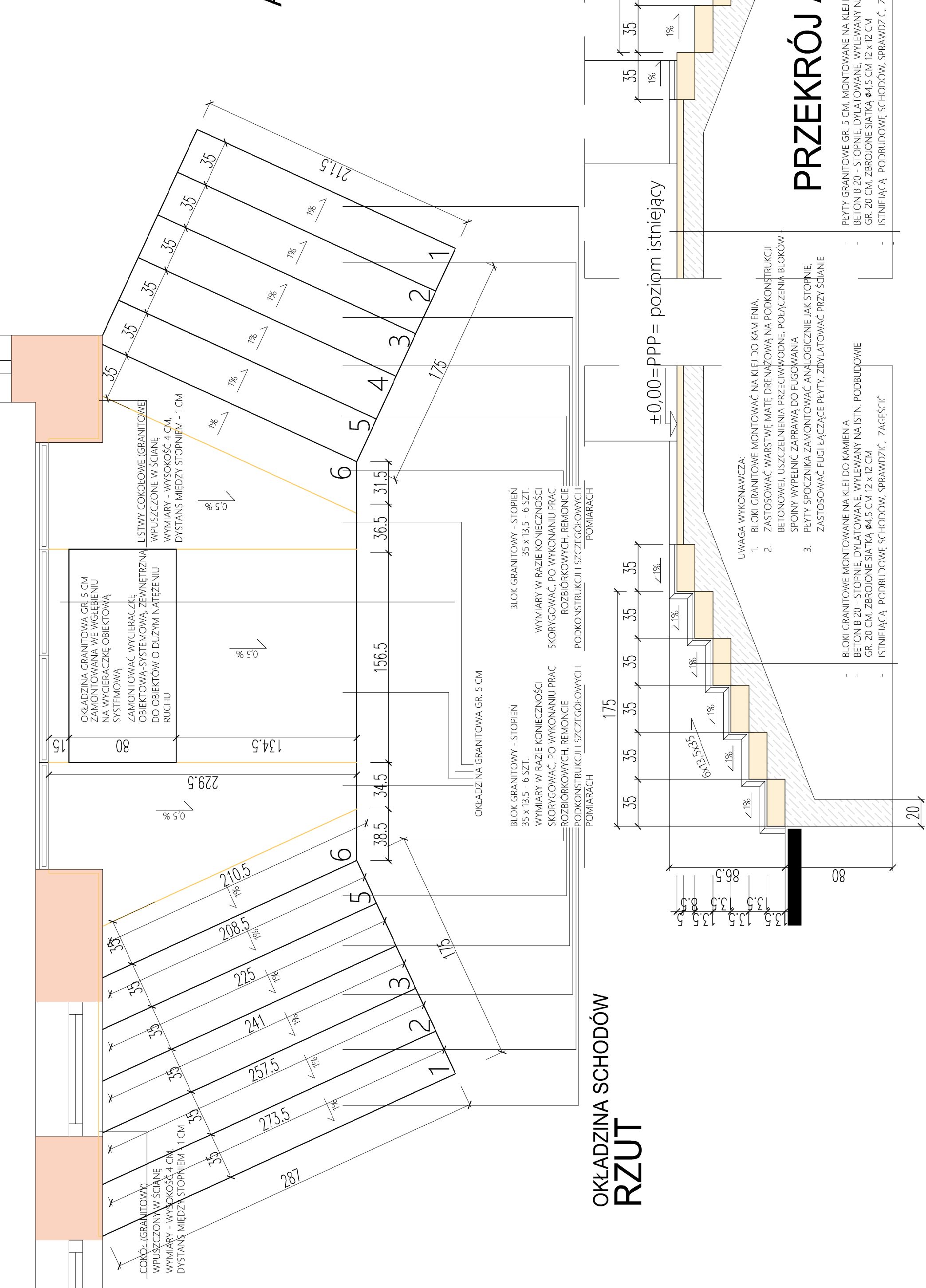
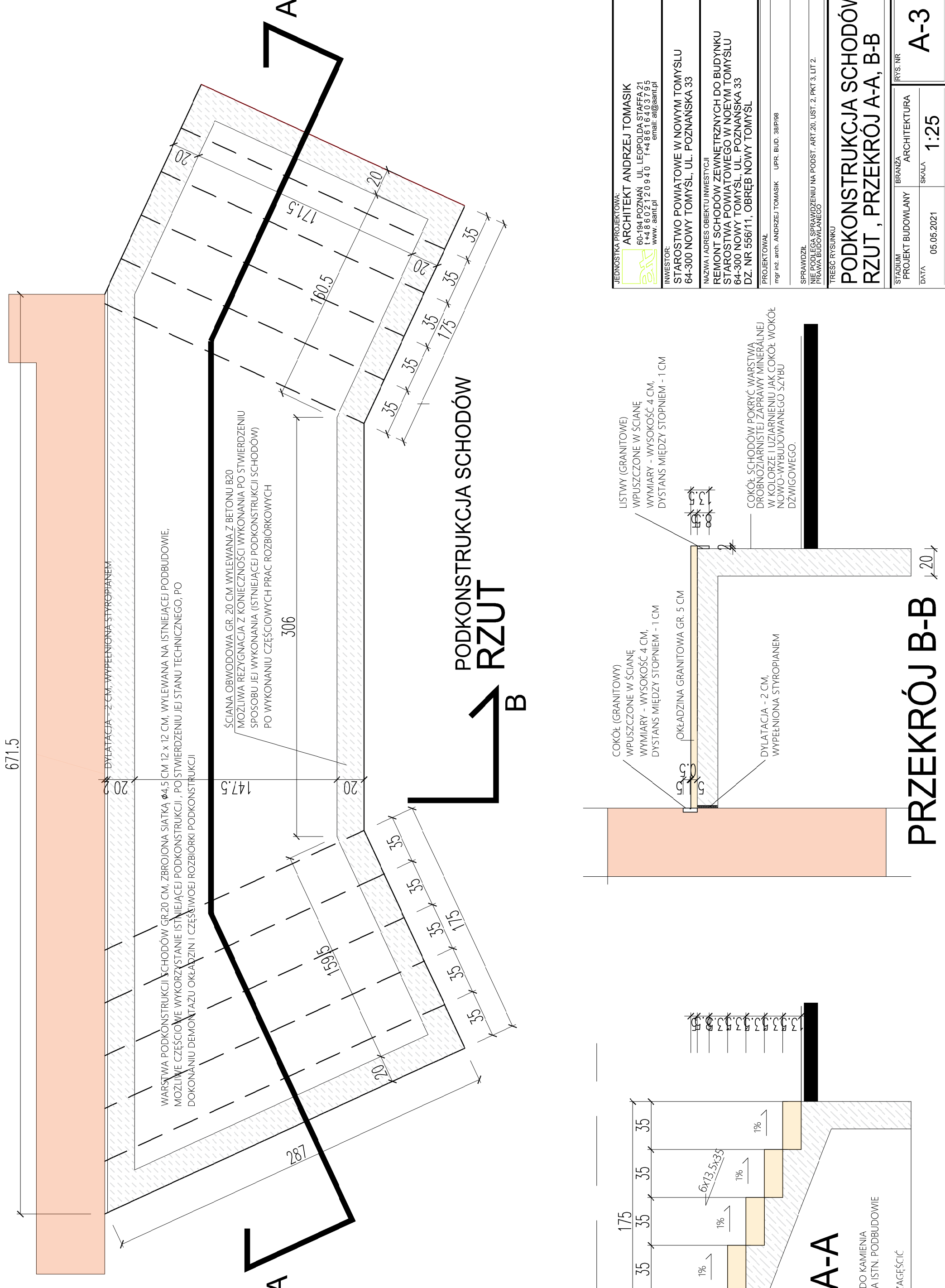
NAZWA I ADRES OBIEKTU INWESTYCJI:  
**REMONT SCHODÓW ZEWNĘTRZNYCH DO BUDYNKU STAROSTWA POWIATOWEGO W NOEYM TOMYŚLU 64-300 NOWY TOMYŚL, UL. POZNAŃSKA 33 DZ. NR 556/11, OBRĘB NOWY TOMYŚL**

PROJEKTOWAŁ  
mgr inż. arch. ANDRZEJ TOMASIK UPR. BUD. 38/P/98

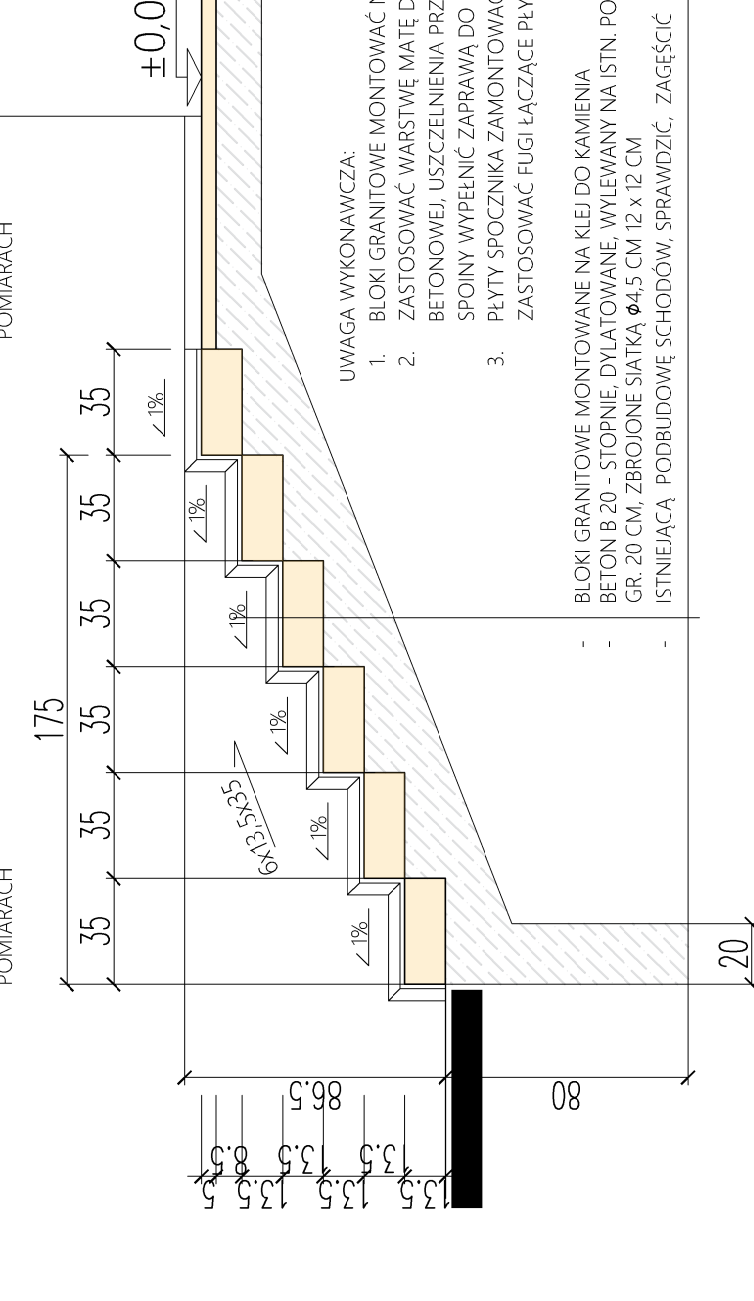
SPRAWDZIŁ  
NIE PODLEGA SPRAWDZENIU NA PODST. ART.20, UST. 2, PKT 3, LIT 2. PRAWA BUDOWLANEGO

TREŚĆ RYSUNKU  
**WYTYCZNE BUDOWLANE RZUT PARTERU - REMONT**

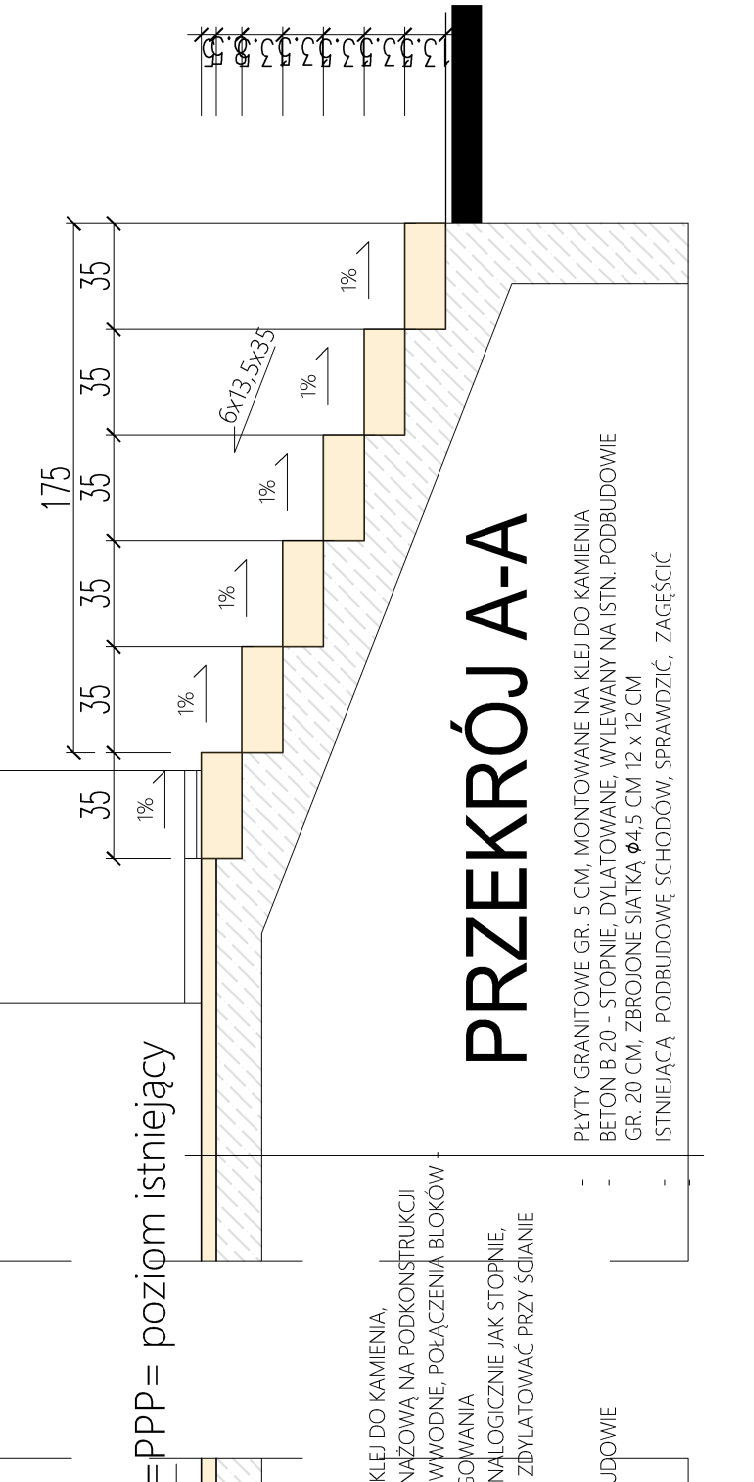
STADIUM PROJEKT BUDOWLANY	BRANŻA ARCHITEKTURA	RYS. NR
DATA 05.05.2021	SKALA 1:50	<b>A-2</b>



### OKŁADZINA SCHODÓW RZUT



### PRZEKRÓJ A-A



### PRZEKRÓJ B-B

**BIURO PROJEKTOWA ARCHITEKT ANDRZEJ TOMASIK**  
 60-184 POZNAŃ, UL. LEOPOLDA STAFFA 21  
 TEL. +48 60 212 09 40 F. +48 61 64 03 79 5  
 WWW.AANT.PL EMAIL: aigt@ant.pl

**INWESTOR:**  
 STAROSTWO POWIATOWE W NOWYM TOMYŚLU  
 64-300 NOWY TOMYŚL, UL. POZNAŃSKA 33

**NAZWA I ADRES OBIEKTU INWESTYCYJNY:**  
 REMONT SCHODÓW ZEWNĘTRZNYCH DO BUDYNKU  
 STAROSTWA POWIATOWEGO W NOWYM TOMYŚLU  
 64-300 NOWY TOMYŚL, UL. POZNAŃSKA 33  
 DZ. NR 556/11, OBRĘB NOWY TOMYŚL

**PROJEKTOWAŁ:**  
 mgr inż. arch. ANDRZEJ TOMASIK UPR. BUD. 38IP98

**SPRAWDZIŁ:**  
 mgr inż. arch. ANDRZEJ TOMASIK UPR. BUD. 38IP98

**TYTUŁ:**  
 PRACOWNIA PRACOWNIA PRACOWNIA

**PRZEGLĄDAŁ:**  
 mgr inż. arch. ANDRZEJ TOMASIK UPR. BUD. 38IP98

**BRANŻA:**  
 ARCHITEKTURA

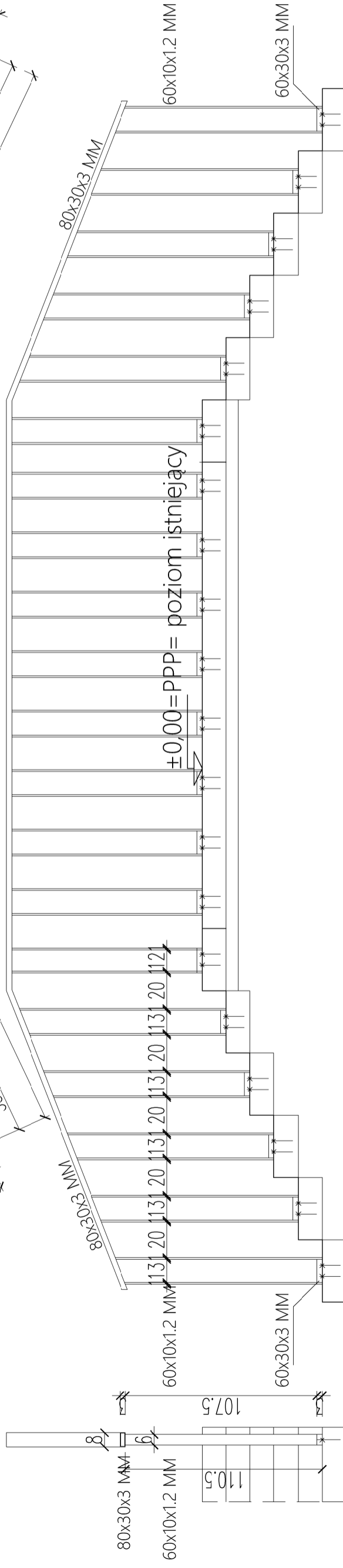
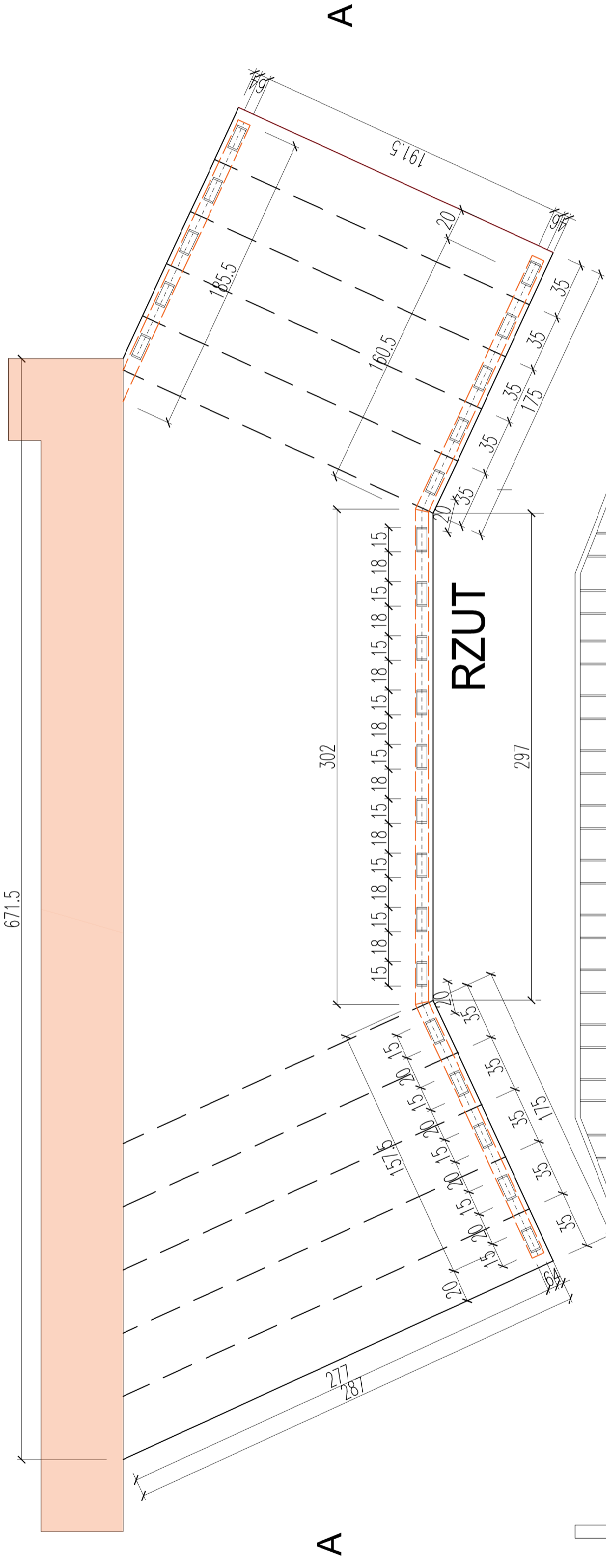
**RYSUJĄCY:**  
 ARCHITEKTURA

**DATA:**  
 05.05.2021

**SKALA:**  
 1:25

**RYSUJĄCY:**  
 A-3

671.5



## PRZEKRÓJ

### ZESTAWIENIE STALI NIERDZEWNEJ SATYNOWANEJ

80x30x3 MM	8,50 M	5,15 KG/1 M	43 KG
60x10x1.2 MM	61,60 M	2,14 KG/1 M	113,0 KG
60x30x3 MM	4,00 M	4,13 KG/1 M	16,5 KG
RAZEM			172,5 KG
RAZEM + 5%			181,1 KG
KOŁKI HILTI CHEMICZNE			48 SZT.

ZESTAWIENIE STALI MA CHARAKTER WYŁĄCZNIE SZACUNKOWY, WYKONAWCA JEST ZOBOWIĄZANY DO WYKONANIA WŁASNYCH POMIARÓW Z NATURY PO ROZBIORCE OKŁADZIN I PODKONSTRUKCJI A NASTĘPNIE DO PRZEDSTAWIENIA DO AKCEPTACJI RYSUNKÓW WARSZTATOWYCH, Z KTÓRYCH MOGĄ WYNIKAĆ INNE ILOŚCI STALI

## WIDOK

- PŁYTY GRANITOWE GR. 5 CM, MONTOWANE NA KLEJ DO KAMienia
- BETON B 20 - STOPNIE DYLATOWANE, WYLEWANY NA ISTN. PODBUDOWIE
- GR. 20 CM, ZBROJONE SIATKĄ  $\phi 4.5$  CM 12 x 12 CM
- ISTNIEJĄCĄ PODBUDOWĘ SCHODÓW, SPRAWDZIĆ, ZAGĘŚCIĆ

JEDNOSTKA PROJEKTOWA:

**ARCHITEKT ANDRZEJ TOMASIK**  
60-184 POZNAŃ, UL. LEOPOLDA STAFFA 21  
t+48 6 021 2 09 4 0 t+48 6 1 6 4 0 3 7 9 5  
www.aaatp.pl email: aaatp@aaatp.pl

INWESTOR:

STAROSTWO POWIATOWE W NOWYM TOMYŚLU  
64-300 NOWY TOMYŚL, UL. POZNAŃSKA 33

NAZWA I ADRES OBIEKTU INWESTYCJI

REMONT SCHODÓW ZEWNĘTRZNYCH DO BUDYNKU  
STAROSTWA POWIATOWEGO W NOEYM TOMYŚLU  
64-300 NOWY TOMYŚL, UL. POZNAŃSKA 33  
DZ. NR 556/11, OBRĘB NOWY TOMYŚL

PROJEKTOWAŁ

mgr inż. arch. ANDRZEJ TOMASIK UPR. BUD. 38P/98

SPRAWDZIŁ

NIE PODLEGA SPRAWDZENIU NA PODST. ART.20, UST. 2, PKT 3, LIT 2.  
PRAWA BUDOWLANEGO

TREŚĆ RYSUNKU

## BALUSTRADA SCHODÓW RZUT, PRZEKRÓJ

STADIUM  
PROJEKT BUDOWLANY

BRANŻA  
ARCHITEKTURA

DATA  
05.05.2021

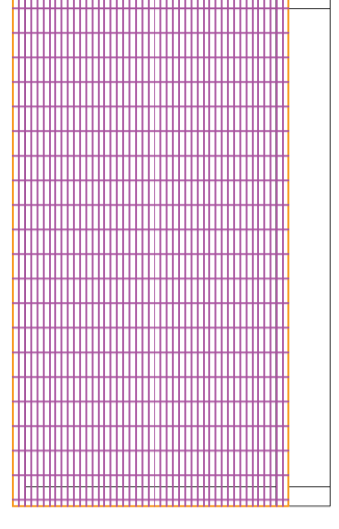
SKALA  
1:25

RYŚ. NR

A-4



# STAROSTWO POWIATOWE



## WIDOK OBUDOWY

C C

D

PANELE Z SIATKI CIĘTO-CIĄGNIOWEJ, STALOWEJ, MALOWANEJ PROSZKOWO NA KOLOR GRAFITOWY. PANELE MONTOWANE DO PODKONSTRUKCJI Z PROFILI STALOWYCH MALOWANYCH PROSZKOWO ZAMOCOWANYCH DO KONSTRUKCJI DASZKU,  
MOCOWANIE PANELI WYKONAĆ Z MOŻLIWOŚCIĄ ICH DEMONTAŻU

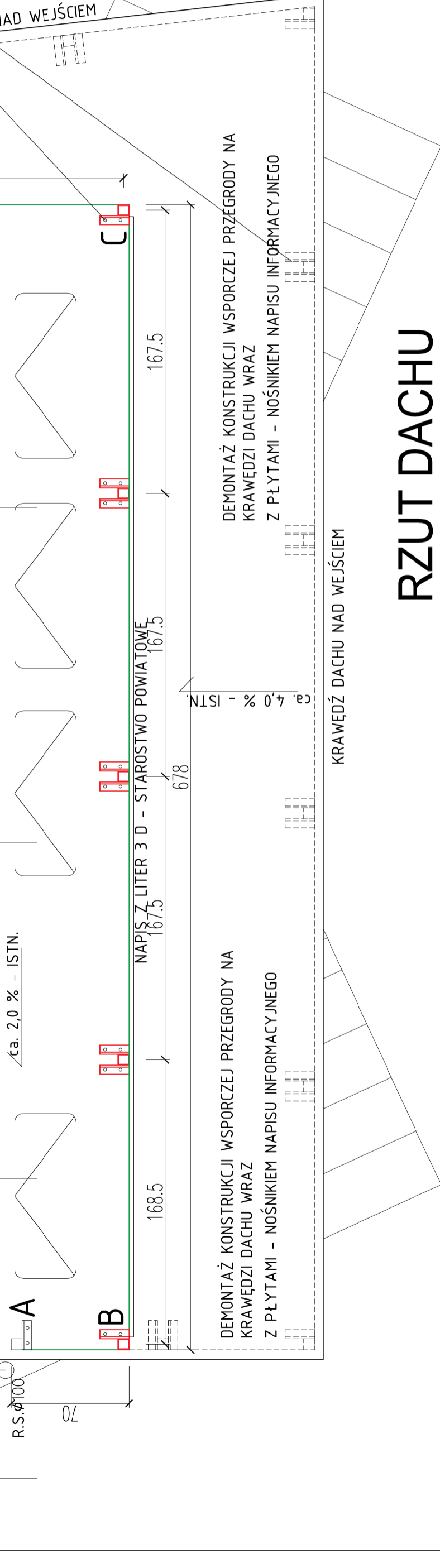
LITERY 3D, WYSOKOŚCI 40 CM, WYKONANE Z TAŚMY ALUMINIOWEJ FRONTY LITER Z PLEXI WYLEWANEJ GR. MIN 5 MM, KOLOR MLECZNY - BIAŁY, BOKI LITER Z TAŚMY ALUMINIOWEJ GR. 60 MM, KOLOR GRAFITOWY, TYŁ LITER Z PCV GR. 10 MM, PODŚWIETLENIE MODUŁAMI LED 12 V, WODOODPORNYMI, STABILIZACJĄ NAPIĘCIA, SOCZEWKĄ ROZPRASZAJĄCĄ ŚWIATŁO. MODUŁY WODOSZCZELNE IP 67. LITERY ZASILANE Z WODOODPORNEGO ZASILACZA 12 V, CZUJNIK ZMIERZCHU, WŁĄCZNIK MONTAŻ LITER NA PANELACH OBUDOWY POPRZECZ PODKONSTRUKCJĘ DYSTANSOWĄ - STALOWĄ

WYMIANA RYNNY NA TYTAN - CYNK.

WYMIANA RYNNY I RURY SPUSTOWEJ NA TYTAN - CYNK.

NAWIERZCHNIĘ DACHU, OCZYŚCIĆ, USUNĄĆ WARSTWĘ POPY WIERZCHNIEJ I PODKŁADOWEJ, WYKONAĆ OBRÓBKĘ BLACHARSKIE KRAWĘDZI DACHU I PRZY ŚCIANIĘ Z BUDYNKIEM, WYKONAĆ NOWE POKRYCIE - 2x PAPA TERMOZGRZEWALNA

ISTNIEJĄCA PODKONSTRUKCJĘ NALEŻY ZDEMONTOWAĆ, OCZYŚCIĆ, PRZEROBIC, ZESPAWAĆ NOWĄ DOSTOSOWANĄ DO ŻADANYCH WYMIARÓW, OCYNKOWAĆ NASTĘPNIE ZAMONTOWAĆ NA KOŁKI CHEMICZNE HILTI



R.S. Ø100

ca. 2,0 % - ISTN.

ca. 4,0 % - ISTN.

NAPIS Z LITER 3 D - STAROSTWO POWIATOWE

DEMONTAŻ KONSTRUKCJI WSPORCZEJ PRZEGRODY NA KRAWĘDZI DACHU WRAZ Z PŁYTAMI - NOŚNIKIEM NAPISU INFORMACYJNEGO

DEMONTAŻ KONSTRUKCJI WSPORCZEJ PRZEGRODY NA KRAWĘDZI DACHU WRAZ Z PŁYTAMI - NOŚNIKIEM NAPISU INFORMACYJNEGO

KRAWĘDŹ DACHU NAD WEJŚCIEM

## RZUT DACHU

JEDNOSTKA PROJEKTOWA: <b>ARCHITEKT ANDRZEJ TOMASIK</b> 60-184 POZNAŃ, UL. LEOPOLDA STAFFA 21 t+48 66 021 209 40 t+48 61 64 03 71 95 www.aatn.pl email: aatn@aatn.pl	
INWESTOR: STAROSTWO POWIATOWE W NOWYM TOMYŚLU 64-300 NOWY TOMYŚL, UL. POZNAŃSKA 33	
NAZWA I ADRES OBIEKTU INWESTYCJI REMONT SCHODÓW ZEWNĘTRZNYCH DO BUDYNKU STAROSTWA POWIATOWEGO W NOEYM TOMYŚLU 64-300 NOWY TOMYŚL, UL. POZNAŃSKA 33 DZ. NR 556/11, OBRĘB NOWY TOMYŚL	
PROJEKTOWAŁ mgr inż. arch. ANDRZEJ TOMASIK UPR. BUD. 38P/98	
SPRAWDZIŁ NIE PODLEGA SPRAWDZENIU NA PODST. ART.20, UST. 2, PKT 3, LIT 2. PRAWA BUDOWLANEGO	
TREŚĆ RYSUNKU <b>OSŁONA KLIMATYZATORÓW RZUT DACHU</b>	
STADIUM PROJEKT BUDOWLANY	BRANŻA ARCHITEKTURA
DATA 05.05.2021	SKALA 1:25
RYS. NR <b>A-5</b>	

7. WYKONANIE NOWEGO POKRYCIA DASZKU  
STARĄ PAPĘ ZDEMONTOWAĆ I WYKONAC  
NOWE POKRYCIE Z PAPY  
TERMZOGRZEWALNEJ 2X

# STAROSTWO POWIATOWE

328

669  
21

320

45 40 5

90

372.5

1. LITERY 3D, WYSOKOŚCI 40 CM,  
WYKONANE

Z TAŚMY ALUMINIOWEJ  
FRONTY LITER Z PLEXI WYLEWANEJ GR. MIN  
5 MM, KOLOR MLECZNY - BIAŁY  
BOKI LITER Z TAŚMY ALUMINIOWEJ GR. 60  
MM, KOLOR GRAFITOWY  
TYL LITER Z PCV GR. 10 MM

PODŚWIETLENIE MODUŁAMI LED 12 V,  
WODOODPORNYMI, STABILIZACJĄ  
NAPIĘCIA, SOCZEWKĄ ROZPRASZAJĄCĄ  
ŚWIATŁO. MODUŁY WODOSZCZELNE IP 67.  
LITERY ZASILANE Z WODOODPORNEGO  
ZASILACZA 12 V, CZUJNIK ZMIERZCHU,  
WŁA CZNIK

MONTAŻ LITER NA PANELACH OBUDOWY  
POP RZEZ PODKONSTRUKCJĘ  
DYS TANSOWĄ - STALOWĄ

2. OSŁONA KLIMATYZATORÓW NA DASZKU  
WYKONANA Z PANELI Z SIATKI  
CIĘTO-CIĄGNIOWEJ, STALOWEJ,  
MALOWANEJ PROSZKOWO NA KOLOR  
GRAFITOWY. PANELE MONTOWANE DO  
PODKONSTRUKCJI Z PROFILI STALOWYCH  
MALOWANYCH PROSZKOWO  
ZAM OCOWANYCH DO KONSTRUKCJI DASZKU

3. LINIA ŚWIETLNA - OPRAWY LED,  
WODOSZCZELNE. OBUDOWA STALOWA  
KOLOR GRAFITOWY.

4. COKÓŁ BUDYNKU WYKONANY Z  
DROBNOZIARNISTEJ ZAPRAWY  
MINERALNEJ NALEŻY OCZYŚCIĆ,  
ISTNIEJĄCĄ ZAPRAWĘ USUNĄĆ, PODŁOŻE  
WYRÓWNAĆ, ZAIMPREGOWAĆ I  
WYKONAĆ NOWĄ WARSZTWE TYNKU  
DROBNOZIARNISTEGO W KOŁ ORZE I  
UZIARNIENIU JAK COKÓŁ WOKÓŁ  
NOWO-WYBUDOWANEGO SZYBU  
DŹWIGOWEGO.

5. REMONT SCHODÓW ZEWNĘTRZNYCH,  
WYKOANIE NOWEJ PODKONSTRUKCJI  
BETONOWEJ SCHODÓW I POKRYCIA  
STOPNI I PODESTU ORAZ NOWYCH  
BALUSTRAD STALOWYCH ZE STALI  
NIERDZEWNEJ SATYNOWANEJ

6. REMONT - WYMIANA RUR SPUSTOWYCH  
NA RUSRU WYKONANE Z BLACHY  
TYTAN-CYNIK.

JEDYNOŚĆ PROJEKTOWA:

ARCHITEKT ANDRZEJ TOMASIK  
60-184 POZNAŃ, UL. LEOPOLDA STAFEA 21  
1-4 8 6 0 2 1 2 0 9 4 0 T +4 8 6 1 6 4 0 3 7 6 5  
www.aant.plj email: a@aan.plj

INWESTOR:

STAROSTWO POWIATOWE W NOWYM TOMYŚLU  
64-300 NOWY TOMYŚL, UL. POZNAŃSKA 33

NAZWA I ADRES OBIEKTU INWESTYCJI

REMONT SCHODÓW ZEWNĘTRZNYCH DO BUDYNKU  
STAROSTWA POWIATOWEGO W NOWYM TOMYŚLU  
64-300 NOWY TOMYŚL, UL. POZNAŃSKA 33  
DZ. NR 556/11, OBRĘB NOWY TOMYŚL

PROJEKTOWAŁ

mgr inż. arch. ANDRZEJ TOMASIK UPR. BUD. 389/98

SPRAWDZIŁ

NIĘ PODLEGA SPRAWDZIENIU NA PODST. ART. 21. UST. 2. PKT. 3. LIT. 2.  
PRAWA BUDOWLANEGO

TREŚĆ RYSUNKU

WYTYCZNE BUDOWLANE  
ELEWACJA - FRAGMENT

STADIUM  
PROJEKT BUDOWLANY

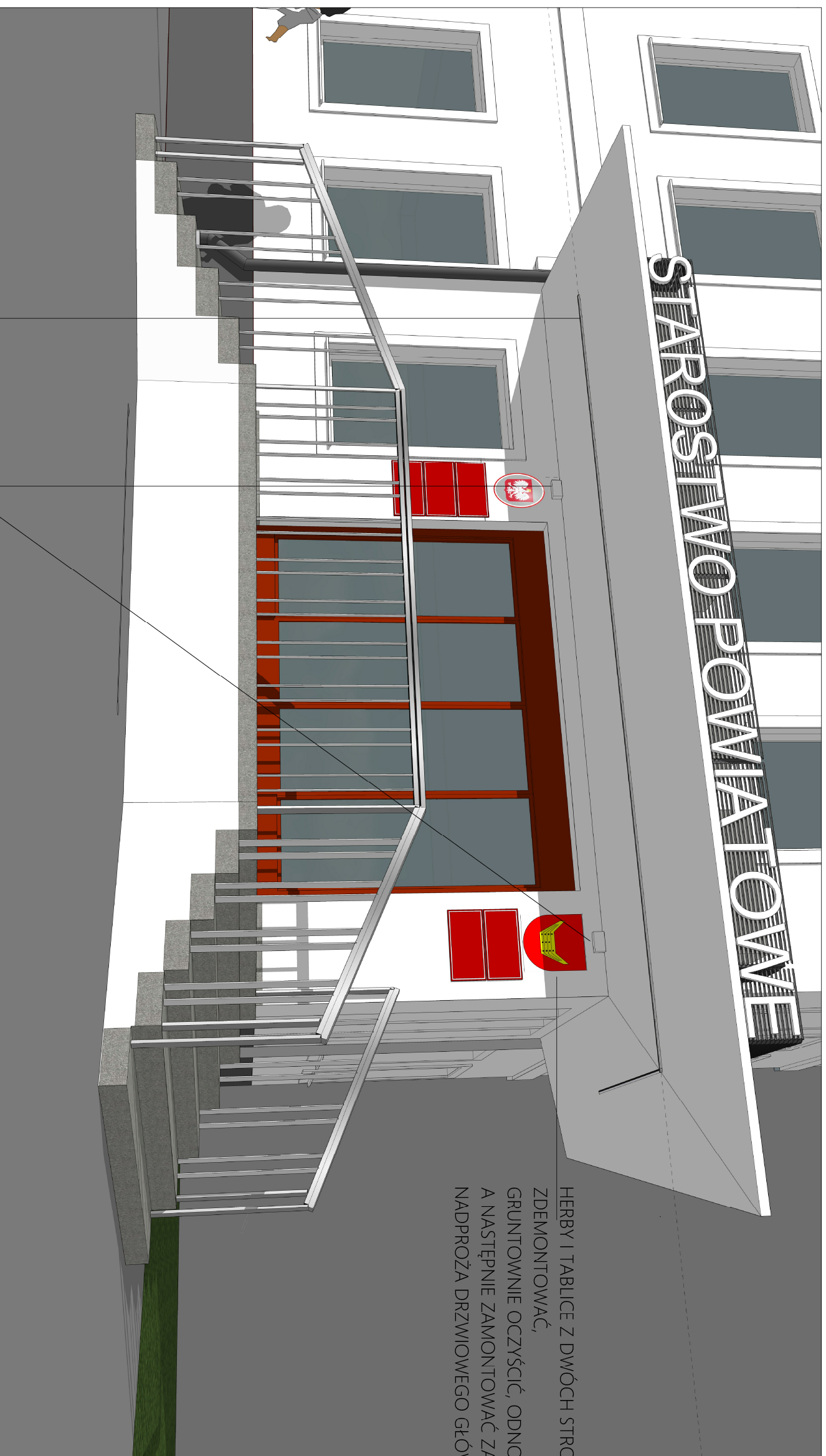
DATA  
05.05.2021

BRANŻA  
ARCHITEKTURA

SYKAŁA  
1:50

RYS. NR

A-6



HERBY I TABLICE Z DWÓCH STRON WEJŚCIA NALEŻY ZDEMONTOWAĆ, GRUNTOWNIE OCZYŚCIĆ, ODNOWIĆ, A NASTĘPNIE ZAMONTOWAĆ ZACHOWUJĄC GÓRNY LINIĘ NADPROŻA DRZWIOWEGO GŁÓWNEGO WEJŚCIA.

ZEWNIĘTRZNA OPRAWA OŚWIETLENIOWA, JEDNOKIERUNKOWA DO ILUMINACJI FASAD, ALUMINIOWA, MALOWANA PROSZKOWO ŹRÓDŁO ŚWIATŁA LED

LINIA ŚWIETLNA - OPRAWY LED, WODOSZCZELNE, OBUDOWA STALOWA KOLOR GRAFITOWY. DŁUGOŚĆ - 6,5 m + 2,0 m

JEDNOSTKA PROJEKTOWA:

**ARCHITEKT ANDRZEJ TOMASIK**  
60-184 POZNAŃ, UL. LEOPOLDA STAFEA 21  
1-48602120940 t+48616403765  
www.aant.pl email: a@aant.pl

INWESTOR:

STAROSTWO POWIATOWE W NOWYM TOMYŚLU  
64-300 NOWY TOMYŚL, UL. POZNAŃSKA 33

NAZWA I ADRES OBIEKTU INWESTYCIJ

REMONT SCHODÓW ZEWNĘTRZNYCH DO BUDYNKU  
STAROSTWA POWIATOWEGO W NOEYM TOMYŚLU  
64-300 NOWY TOMYŚL, UL. POZNAŃSKA 33  
DZ. NR 556/11, OBRĘB NOWY TOMYŚL

PROJEKTOWAŁ

mgr inż. arch. ANDRZEJ TOMASIK UPR. BUD. 38P/98

SPRAWDZIŁ

NIE PODLEGA SPRAWDZIENIU NA PODST. ART. 21. UST. 2. PKT 3. LIT 2.  
PRAWA BUDOWLANEGO

TREŚĆ RYSUNKU

**WYTYCZNE BUDOWLANE**  
**WIDOK PERSPEKTYWICZNY - FRAGMENT**

STADIUM  
PROJEKT BUDOWLANY

BRANŻA  
ARCHITEKTURA

RYŚ. NR  
A-7

SKALA  
1:50

DATA  
05.05.2021