



OPIS PRZEDMIOTU ZAMÓWIENIA

Opracowanie i wdrożenie e-usługi dostępu do informacji przestrzennej oraz rozbudowa infrastruktury teleinformatycznej w ramach projektu:

„Tworzenie, modernizacja i aktualizacja rejestrów publicznych oraz standardowych opracowań kartograficznych i tematycznych gromadzonych w Starostwie Powiatowym w Nowym Tomysłu oraz ich udostępnianie za pomocą e-usług”

Działanie 2.1 „Rozwój elektronicznych usług publicznych”
Wielkopolski Regionalny Program Operacyjny na lata 2014-2020



Spis treści

1.	WPROWADZENIE.....	6
2.	KONCEPCJA SYSTEMU.....	7
2.1.	ARCHITEKTURA SPRZĘTOWA.....	7
2.1.1.	ZASOBY SPRZĘTOWO – PROGRAMOWE: INFRASTRUKTURA DO WYKORZYSTANIA W PROJEKCIE	7
2.1.2.	ZASOBY BAZODANOWE I SYSTEMOWE PODLEGAJĄCE MIGRACJI DO DOSTARCZONEGO SYSTEMU	8
2.1.3.	ZASOBY SPRZĘTOWO – PROGRAMOWE: INFRASTRUKTURA DOSTARCZONA PRZEZ WYKONAWCĘ.....	9
2.2.	ARCHITEKTURA LOGICZNA.....	10
2.3.	PROCESY.....	12
2.3.1.	MAPA PROCESÓW	13
2.3.2.	PROCES ZARZĄDZANIA ZASOBAMI.....	14
2.3.3.	PROCES OBSŁUGI ZAPYTAŃ KOMORNICZYCH	17
2.3.4.	PROCES UDOSTĘPNIANIA DANYCH DLA RZECZOZNAWCÓW	18
2.3.5.	PROCES ZGŁASZANIA PRAC GEODEZYJNYCH	19
2.3.6.	PROCES DOSTĘPU DO INFORMACJI PRZESTRZENNEJ.....	20
2.4.	KONCEPCJA ZARZĄDZANIA PROJEKTEM / CYKL WYTWÓRCZY	21
2.4.1.	STRUKTURA ZARZĄDZANIA	21
2.4.2.	ETAPY PROJEKTU	22
2.4.3.	PRODUKTY PROJEKTU.....	24
2.4.4.	ZARZĄDZANIE ZMIANĄ W PROJEKCIE	24
2.4.5.	USŁUGI WSPARCIA I UTRZYMANIA SYSTEMU.....	24
2.4.6.	HARMONOGRAM PROJEKTU	25
2.5.	WYMAGANIA FUNKCJONALNE	25
2.5.1.	OGÓLNE	25
2.5.2.	MODUŁ ELEKTRONICZNEGO DOSTĘPU DO INFORMACJI PRZESTRZENNEJ (E-USŁUGA).....	27
2.6.	WYMAGANIA POZA-FUNKCJONALNE	28
2.6.1.	OGÓLNE	28
2.6.2.	MIGRACJA.....	29
2.6.3.	SPRZĘT	30
2.6.3.1.	MACIERZ	30
2.6.3.2.	SERWER.....	34
2.6.3.3.	UPS.....	37



2.6.4.	OPROGRAMOWANIE SYSTEMOWE I BAZODANOWE.....	38
2.6.5.	SZKOLENIA	39
2.6.6.	TESTY	42
2.6.7.	BEZPIECZEŃSTWO.....	43
2.6.8.	DOSTĘPNOŚĆ.....	46
2.6.9.	WYDAJNOŚĆ.....	47
2.6.10.	ZGODNOŚĆ Z PRAWEM	47

Słownik pojęć i wykaz skrótów

Pojęcie / skrót	Opis
PZGiK	Powiatowy Zasób geodezyjny i kartograficzny
BDOT500,	Baza danych obiektów topograficznych o szczegółowości zapewniającej tworzenie standardowych opracowań kartograficznych w skalach 1:500– 1:5000
BDSOG	Baza danych szczegółowych osnów geodezyjnych
DOO	Dokument Obliczenia Opłaty
EGiB	Baza danych ewidencji gruntów i budynków
GESUT	Baza danych geodezyjnej ewidencji sieci uzbrojenia terenu
GML	Język znaczników geograficznych, oparty na formacie XML, przeznaczony do zapisu danych przestrzennych w celu ich wymiany między systemami informatycznymi
ODGiK	Ośrodek Dokumentacji Geodezyjnej i Kartograficznej
RCiWN	Rejestr cen i wartości nieruchomości
WFS	ang. <i>Web Feature Service</i> - usługa pobierania danych przestrzennych, umożliwia pobranie z PZGiK części lub całości poszczególnych zbiorów danych przestrzennych przechowywanych w PZGiK zgodnie z zadanymi kryteriami.
WMS	ang. <i>Web Map Service</i> – usługa udostępniania danych przestrzennych w Internecie w postaci rastrowej.
ZUDP	Zespół Koordynacji Projektowanych sieci Uzbrojenia Terenu
Obiekt	Element bazy danych posiadający część geometryczną, opisową oraz historię zmian
Część opisowa obiektu	Zestaw atrybutów charakteryzujących obiekt (w tym powiązania do dokumentów).
Część geometryczna obiektu	Reprezentacja przestrzenna umożliwiająca wizualizację obiektu na mapach cyfrowych.
Historia obiektu	Zestaw wersji historycznych danego obiektu z informacją w ramach, których zmian były one tworzone oraz jakie dokumenty były z tym związane.
Baza danych	Jedna z cyfrowych baz danych utrzymywanych przez Starostę Nowego Tomysła w imieniu, którego działa PODGiK: BDSOG, DOT 500, EGiB, GESUT, RCiWN
Weryfikacja	Sprawdzenie przez upoważnionego pracownika PODGiK, czy przedstawiona dokumentacja jest kompletna i zgodna z przepisami obowiązującymi w geodezji i kartografii.
Protokół weryfikacji	Dokument przedstawiający wyniki weryfikacji.
Zmiana	Dokonywanie modyfikacji obiektów w bazie danych na podstawie wyników opracowań, które przeszły pozytywnie weryfikację.
System	Wdrożone rozwiązanie sprzętowo-programowe oparte na



Pojęcie / skrót	Opis
	obecnie posiadanych oraz nowozakupionych zasobach sprzętowo-programowych, wspierające świadczenie wysokopoziomowych elektronicznych usług.

1. WPROWADZENIE

Projekt jest realizowany w ramach Wielkopolskiego Regionalnego Programu Operacyjnego na lata 2014-2020, Działanie 2.1 „Rozwój elektronicznych usług publicznych”. W związku z powyższym Zamawiającego i tym samym Wykonawcę obowiązują stosowne przepisy wynikające z WRPO. Projekt polega na:

- opracowaniu i wdrożeniu e-usługi dostępu do informacji przestrzennej adresowanej do obywateli i przedsiębiorców
- skonfigurowaniu obecnie posiadanych przez Zamawiającego modułów e-usług skierowanych do komorników, rzeczoznawców oraz wykonawców prac geodezyjnych i kartograficznych,
- rozbudowaniu infrastruktury teleinformatycznej,
- przeprowadzeniu szkoleń,

zgodnie z zadaniami Z4 - Zakup sprzętu i oprogramowania systemowego, Z5 - Zakup oprogramowania GIS i Z6– Szkolenia, opisanymi w dokumencie Studium Wykonalności.

Pokrycie standardowymi opracowaniami kartograficznymi (mapami zasadniczymi i mapami ewidencyjnymi) wynosi 100%.

Obecnie bazy danych (prowadzone są w Systemie Geo-info firmy Systherm-info sp. z o.o.. Zarządzanie zasobem dokumentacji geodezyjnej i kartograficznej prowadzone jest w module GEO-INFO 7 Ośrodek. Baza danych w liczbach:

- 101362 ha – obszar Powiatu nowotomyskiego
- 101 – obręby ewidencyjne,
- 71512 – działek
- 109504 – klasoużytków
- 53160 – budynków
- 261829 – punktów granicznych
- 24750 – punktów osnowy poziomej
- 253 – punktów osnowy wysokościowej
- 50300 – obiektów typu „zasięg szkiców” do których podpięte jest co najmniej jeden zeskanowany dokument.
- 180852 – obiekty sytuacyjne
- 79173 – obiekty istniejącego uzbrojenia terenu
- 292 – obiektów projektowanego uzbrojenia terenu

Uruchomienie e-usług dla komorników, rzeczoznawców, wykonawców prac geodezyjnych i kartograficznych oraz dla obywateli i przedsiębiorców wymaga zmodernizowania zasobów sprzętowych i programowych, tak aby możliwe było świadczenie tych usług.



2. KONCEPCJA SYSTEMU

2.1. ARCHITEKTURA SPRZĘTOWA

Zamawiający oczekuje, że w ramach realizacji projektu Wykonawca dostarczy rozwiązanie, które będzie wspierało świadczenie e-usług na odpowiednim poziomie dojrzałości, zgodnie ze Studium Wykonalności, które stanowi załącznik do niniejszego OPZ. Dostarczone rozwiązanie powinno bazować zarówno na nowych jak i obecnie wykorzystywanych zasobach sprzętowo-programowych. W szczególności dostarczane rozwiązanie powinno wspierać obecnie posiadane przez Zamawiającego środowisko zarządzania zasobem geodezyjnym (GEO-INFO) oraz moduły e-usług, które zostały wdrożone w ramach wcześniejszego zamówienia.

2.1.1. ZASOBY SPRZĘTOWO – PROGRAMOWE: INFRASTRUKTURA DO WYKORZYSTANIA W PROJEKCIE

Zamawiający dysponuje obecnie infrastrukturą programowo-sprzętową taką jak: serwery, dyski sieciowe oraz stacje robocze. Oprócz powyższych urządzeń w skład istniejącej infrastruktury informatycznej wchodzi również urządzenia specyficzne dla sieci komputerowych takie jak: firewall, routery, okablowanie oraz przełączniki. Zamawiający dysponuje odpowiednim pomieszczeniem serwerowym mieszczącym się w budynku Starostwa Powiatowego w Nowym Tomyszu. Obecnie posiadane zasoby teleinformatyczne nie spełniają minimalnych wymagań do realizacji projektu i utrzymania jego efektów końcowych. Pomieszczenie serwerowe oraz infrastruktura teleinformatyczna są w pełni przystosowane do dokonania modernizacji oraz rozbudowy.

W ramach realizacji niniejszego projektu planuje się wykorzystanie części z posiadanych zasobów sprzętowych. Poniżej przedstawiony został wykaz posiadanych elementów infrastruktury teleinformatycznej, które zostaną wykorzystane przy realizacji projektu. Poniżej wyspecyfikowano posiadane przez Zamawiającego elementy infrastruktury sprzętowo – programowej:

1. Serwer HP ProLiant seria DL380 G6

Komponent	Specyfikacja
Procesor	Procesor 4-rdzeniowy (Intel® Xeon® X5560 2.8 GHz)
RAID	5
Interfejsy hosta	SAS
Pojemność	876 GB

2. Dodatkowe dyski do zainstalowania w macierzy dyskowej (8x300GB SAS 15k, 6Gbps, 2.5”),
3. Przełączniki sieciowe – 1 szt.
 - a. Przełącznik sieciowy Cisco Small Business Smart Switch SLM2048 (10 GBit, 48 port) – 1szt.,
 - b. Przełącznik sieciowy TP LINK (TL-SG2210P-8 port) – 1szt.
4. Pozostałe elementy.
 - a. Router Fortigate 60,
 - b. Modem DSL Comtrend VR-3036U
 - c. Panel krosowniczy – 3 szt.
 - d. Panel światłowodowy – 1 szt.,
5. Serwerownia
 - a. Serwerownia jest wydzielonym pomieszczeniem urzędu Starostwa Powiatowego w Nowym Tomysłu,
 - b. Serwerownia jest wyposażona w system klimatyzacji,
6. Oprogramowanie
 - a. Silnik bazodanowy Microsoft SQL 2008 R2 Standard – 1 licencja na serwer i 25 licencji CAL
 - b. System operacyjny Microsoft Windows Server 2008 R2 Enterprise – 2 licencje na serwer i 25 licencji CAL

2.1.2. ZASOBY BAZODANOWE I SYSTEMOWE PODLEGAJĄCE MIGRACJI DO DOSTARCZONEGO SYSTEMU

Wykonawca dokona migracji danych będących w posiadaniu Zamawiającego zgodnie z wymaganiami przedstawionymi w niniejszym OPZ. Poniżej przedstawiono szacunkową wielkość zbiorów danych podlegających migracji:

- Baza danych Systemu Informacji Przestrzennej GEO-INFO 7 Mapa w formacie MS SQL – 10 GB,
- Baza danych Systemu Informacji Przestrzennej GEO-INFO 7 Ośrodki w formacie MS SQL – 300 MB
- 3 Bazy danych GEO-INFO 7 Sigma w formacie MS SQL – 100 MB
- operaty geodezyjne i materiały zasobu (dane w postaci plików binarnych – skany dokumentów) – 220GB

Zamawiający posiada aktualnie system GEO-INFO 7, którego instalacja powinna zostać przeniesiona na nowy klaster serwerowy składający się z dostarczanego serwera i serwera posiadanego przez Zamawiającego i opisanego w następnym podrozdziale. Zamawiający wymaga by system wdrażany przez Wykonawcę i odpowiedzialny za realizację e-usługi dostępu do informacji przestrzennej integrował się z aktualnie posiadanym rozwiązaniem, posiadanymi modułami e-usług i portalem wdrożonym wcześniej i udostępnionym pod adresem <http://powiatnowotomyski.giportal.pl>.

2.1.3. ZASOBY SPRZĘTOWO – PROGRAMOWE: INFRASTRUKTURA DOSTARCZONA PRZEZ WYKONAWCĘ

Wykonawca dostarczy **serwer** wspierający oprogramowanie geodezyjne umożliwiające świadczenie e-usług o wysokim poziomie dojrzałości. W poniższej tabeli przedstawione zostały planowane minimalne wymagania dotyczące specyfikacji technicznej serwerów.

Komponent	Specyfikacja
Liczba procesorów	2
Taktowanie	2.4 GHz
Ilość rdzeni / wątków	8 / 16
Pamięć RAM	4 x 16 GB DDR4 RDIMM
RAID	0,1,5,6,10,50,60
Dysk	4 x 600GB, Hot-Plug
System operacyjny	1

W celu zapewnienia odpowiedniego bezpieczeństwa przechowywania danych Wykonawca dostarczy **macierz dyskową** o następującej planowanej minimalnej specyfikacji technicznej.

Komponent	Specyfikacja
Interfejsy hosta	iSCSI (10 Gbit/s) SAS (6 Gbit/s)
Liczba interfejsów zewnętrznych	2
RAID	0, 1, 1+0, 5, 5+0, 6
Przebieżność dyskowa	20TB, Hot-Plug

Wykonawca oprócz serwera i macierzy dostarczy również **zasilacz UPS** umożliwiający podtrzymanie działania systemu pod pełnym obciążeniem przez czas co najmniej 3 minuty. Oprócz wspomnianego zasilacza Wykonawca dostarczy również **szafę RACK (wymagane zabezpieczenie dostępu np. na klucz, kartę dostępu itp.)**, w której dokona montażu i konfiguracji całego systemu, a także przeniesie całą infrastrukturę z istniejącej szafy, która nie spełnia wymogów bezpieczeństwa. Wykonawca dostarczy **szafę RACK** o następującej minimalnej specyfikacji technicznej:

Komponent	Specyfikacja
Szerokość (zewnętrzna)	Min. 600 mm
Wysokość (zewnętrzna)	Min. 2.250 mm
Zewnętrzna głębokość	Min. 1.200 mm
Wysokość (U)	48
Wentylacja	pasywne
Nośność statyczna	Max. 1370 kg
Nośność dynamiczna	Max. 1150 kg

Wnioskodawca dysponuje następującymi łączami, które będą wykorzystane przez tworzony system:

- łącze światłowodowe 100/100 Mbps (Operator Spółdzielnia Mieszkaniowa w Nowym Tomyszu).
- łącze DSL 10/1 Mbps (Orange Polska).

Wykonawca dokona konfiguracji sprzętu posiadanego przez Zamawiającego i dostarczanego w ramach niniejszego zamówienia w celu zbudowania klastra o wysokiej wydajności. Konfiguracja powinna obejmować instalację dysków twardych w serwerze dostarczanym przez Zamawiającego. (konfigurację wykonać poprzez fizyczne zastąpienie istniejących dysków, dyskami nowymi i zbudowanie nowego RAID)

Następnie na wspomnianym klastrze wysokiej wydajności Wykonawca skonfiguruje i uruchomi **oprogramowanie serwerowe** (które dostarczy lub uzupełni w ramach niniejszego zamówienia) obejmujące systemy operacyjne oraz system do zarządzania bazą danych i kopią zapasową. Najnowsze oprogramowanie zagwarantuje odpowiedni poziom bezpieczeństwa przetwarzanych danych.

2.2. ARCHITEKTURA LOGICZNA

Architektura logiczna systemu informatycznego będącego przedmiotem zamówienia została przedstawiona na poniższym schemacie (patrz Rysunek 1). System informatyczny musi zostać stworzony w oparciu o moduły e-usług obecnie posiadane przez Zamawiającego oraz w oparciu o nowodostarczony i wdrożony moduł dostępu do informacji przestrzennej. Głównymi modułami logicznymi projektowanego systemu będą:

- Moduł zarządzania zasobami – służy do zarządzania zasobami PZGiK tj. do przetwarzania, przechowywania i udostępniania pozostałym modułom wszelkich danych znajdujących się w zasobie PZGiK (**wdrożony u Zamawiającego w ramach wcześniejszego zamówienia, konieczna konfiguracja w ramach niniejszego zamówienia**).
- Moduł obsługi zapytań komorniczych – służy do obsługi zapytania komorniczego złożonego w formie elektronicznej oraz udostępniania usługobiorcy, na jego podstawie danych z zasobu PZGiK. (**wdrożony u Zamawiającego w ramach wcześniejszego zamówienia, konieczna konfiguracja w ramach niniejszego zamówienia**).
- Moduł udostępniania danych dla rzeczoznawców – służy do obsługi zapytania złożonego przez rzeczoznawcę w formie elektronicznej oraz udostępniania usługobiorcy, na jego podstawie danych z zasobu PZGiK. (**wdrożony u Zamawiającego w ramach wcześniejszego zamówienia, konieczna konfiguracja w ramach niniejszego zamówienia**).
- Moduł zgłaszania prac geodezyjnych – służy do obsługi zapytania złożonego przez wykonawcę prac geodezyjnych i kartograficznych w formie elektronicznej oraz udostępniania usługobiorcy, na jego podstawie danych z zasobu PZGiK, niezbędnych do przeprowadzenia prac geodezyjnych i kartograficznych. (**wdrożony u Zamawiającego w ramach wcześniejszego zamówienia, konieczna konfiguracja w ramach niniejszego zamówienia**).
- Moduł dostępu do informacji przestrzennej – służy do obsługi zapytania złożonego przez obywatela w formie elektronicznej oraz udostępniania usługobiorcy, na jego podstawie danych z zasobu PZGiK (**planowany do dostarczenia i wdrożenia w ramach niniejszego zamówienia**).

Pomiędzy modułami obecnie posiadanymi przez Zamawiającego a nowozakupionym modułem musi zachodzić integracja.

Dodatkowo system będzie współpracował z:

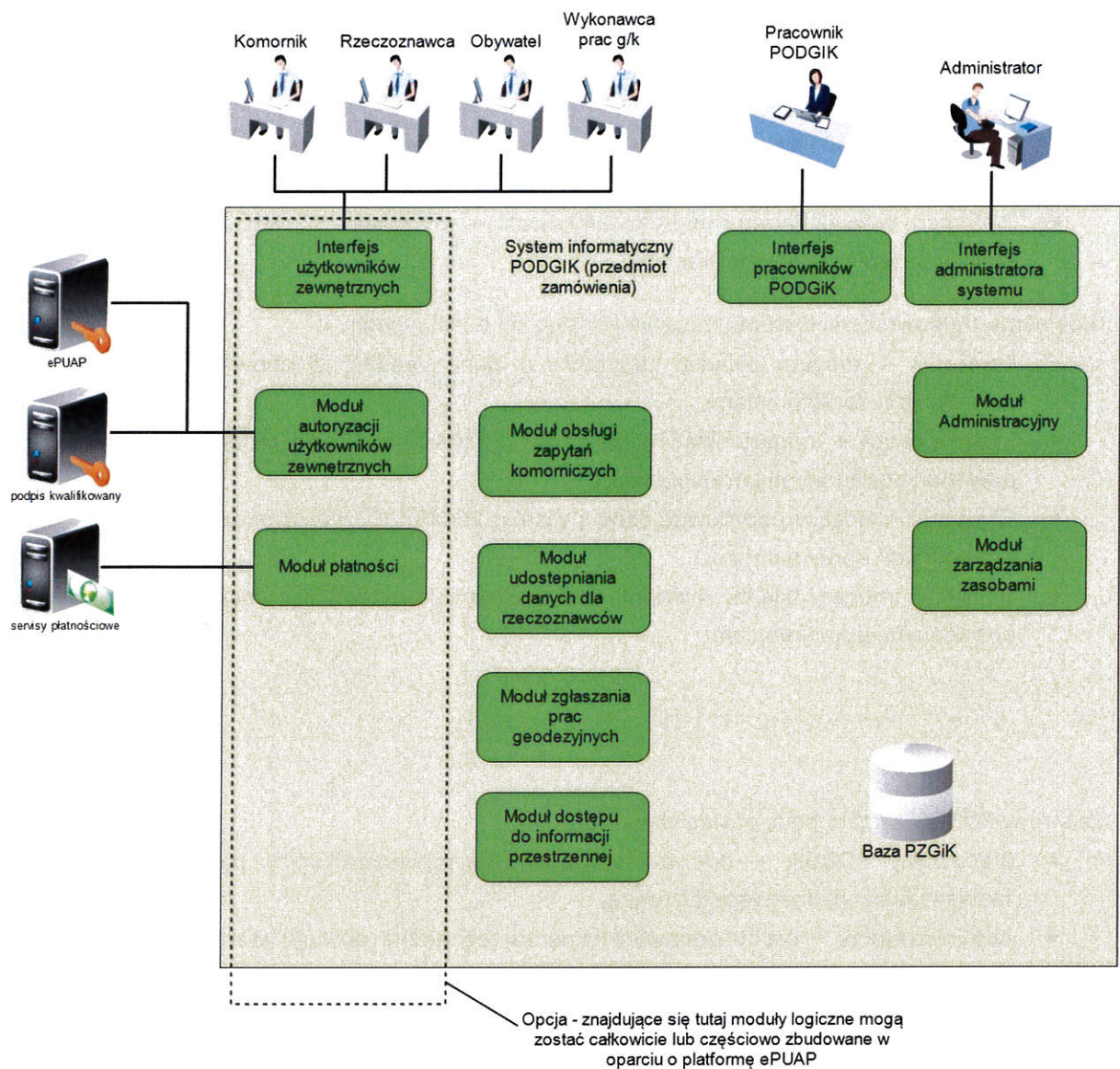
- Systemem płatności elektronicznych – w celu obsługi odpłatności za usługi realizowane przez system,
- Systemem ePUAP – w celu zagwarantowania możliwości autoryzacji dostępu do wybranych e-usług,
- Systemem weryfikującym podpis kwalifikowany – aby zagwarantować możliwość autoryzacji z wykorzystaniem tego mechanizmu.

Głównymi użytkownikami systemu mającymi dostęp do e-usług będą:

- Komornik – mogący składać zapytania o dane zgodnie z obowiązującym prawem i posiadanymi uprawnieniami,
- Rzecznik – mogący składać zapytania i przekazywać dane zgodnie z obowiązującym prawem i posiadanymi uprawnieniami,
- Obywatel – mogący pozyskiwać dane z zasobu PODGiK zgodnie z obowiązującym prawem i posiadanymi uprawnieniami,
- Geodeta – mogący składać zapytania i przekazywać dane zgodnie z obowiązującym prawem i posiadanymi uprawnieniami.

Ze strony PODGiK system będą obsługiwać:

- Pracownicy PODGiK – operatorzy wprowadzający/modyfikujący dane oraz operatorzy zaawansowani nadzorujący ich pracę,
- Administratorzy – osoby odpowiedzialne za techniczną obsługę systemu, tworzenie kont użytkowników oraz monitorowanie ich pracy.



Rysunek 1. Schemat architektury logicznej systemu informatycznego PODGIK.

2.3. PROCESY

Procesy opisane w rozdziale zostały przedstawione w formie graficznej i opisowej. W celu przedstawienia przebiegu procesów w formie graficznej wykorzystano notację BPMN. Znaczenie symboli wykorzystanych w diagramach przedstawiono w poniższej tabeli.

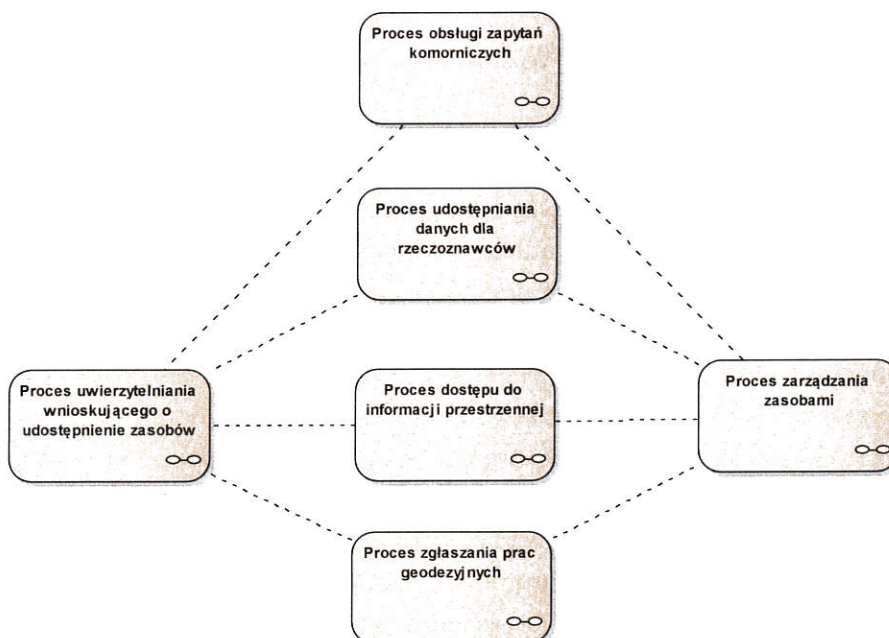
Tabela 1 Legenda

Symbol	Znaczenie
	Symbol określa czynność wykonywaną ręcznie, przez człowieka, bez wykorzystania aplikacji komputerowej.



Symbol	Znaczenie
	Symbol określa czynność wykonywaną przez użytkownika systemu.
	Symbol określa zadanie usługowe, przeprowadzone automatycznie, bez udziału człowieka.
	Symbol przedstawia zdarzenie początkowe w procesie.
	Symbol przedstawia zdarzenie końcowe w procesie.
	Strzałka wskazuje kolejność wykonywania czynności.
	Strzałka pokazuje przepływ informacji.
	Strzałka wskazuje powiązania między procesami.
	Symbol przedstawia uczestnika procesu, czyli aktora wykonującego czynności w procesie.
	Symbol określa proces biznesowy

2.3.1. MAPA PROCESÓW

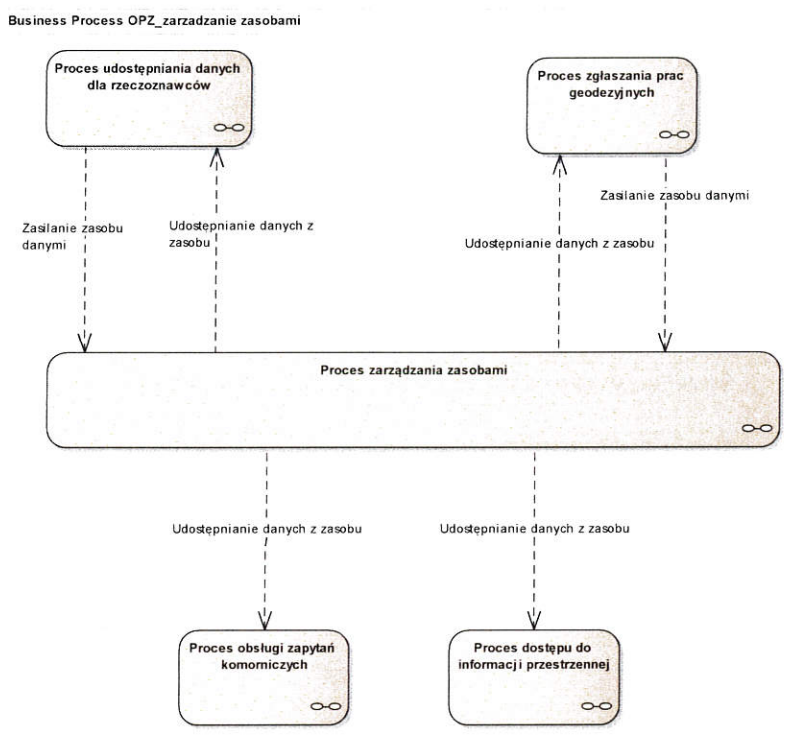


Rysunek 2 Mapa procesów biznesowych związanych z realizacją usług udostępniania zasobów



2.3.2. PROCES ZARZĄDZANIA ZASOBAMI

Proces zarządzania zasobami PZGiK jest procesem odpowiedzialnym za tworzenie, prowadzenie i udostępnianie danych znajdujących się w zasobach geodezyjnych PZGiK. Poniższy diagram przedstawia relację Procesu zarządzania zasobami PZGiK z procesami realizującymi usługi uruchamiane w ramach projektu.



Rysunek 3 Diagram przedstawiający relację pomiędzy procesami

Proces zarządzania PZGiK m.in. udostępnia dane zasobu oraz aktualizuje je na podstawie zmian. Jedną z możliwych zmian jest aktualizacja PZGiK na podstawie zbiorów danych oraz innych materiałów przekazanych przez wykonawcę prac geodezyjnych. Wykonawca przesyła wyniki swoich prac w postaci bazy roboczej oraz operatu technicznego do PODGiK. Wyniki są importowane oraz weryfikowane pod względem zgodności z przepisami prawa obowiązującymi w geodezji i kartografii oraz kompletności przekazywanych wyników. W wyniku weryfikacji upoważnieni /pracownicy PODGiK /wypełniają elektroniczny formularz protokołu weryfikacji zbiorów danych oraz innych materiałów przekazywanych do państwowego zasobu geodezyjnego i kartograficznego. Pozytywny wynik weryfikacji skutkuje przejęciem dokumentacji do zasobu i wpisem do ewidencji materiałów tego zasobu oraz aktualizacją danych. Negatywny wynik weryfikacji skutkuje odesłaniem zbiorów danych oraz innych materiałów do wykonawcy prac geodezyjnych wraz z protokołem weryfikacji. Wykonawca prac geodezyjnych po poprawieniu i/lub uzupełnieniu dokumentacji wysyła ją ponownie do PODGiK. Przesłane dane ponownie przechodzą proces weryfikacji. Przyjęcie do zasobu oraz aktualizacja danych następuje wyłącznie na skutek pozytywnej weryfikacji. Aktualizacja danych jest równoznaczna z zapisaniem historii aktualizowanych obiektów oraz wysłaniem informacji zwrotnej



do wykonawcy prac geodezyjnych o aktualizacji PZGiK. O ile został złożony stosowny wniosek, następuje również uwierzytelnienie dokumentów przygotowanych przez wykonawcę prac geodezyjnych na potrzeby postępowań administracyjnych, postępowań sądowych lub czynności cywilnoprawnych. Przykładowy proces zmiany zasobu geodezyjnego i kartograficznego na podstawie danych przekazanych przez wykonawcę prac geodezyjnych/kartograficznych przedstawiono na poniższym diagramie.



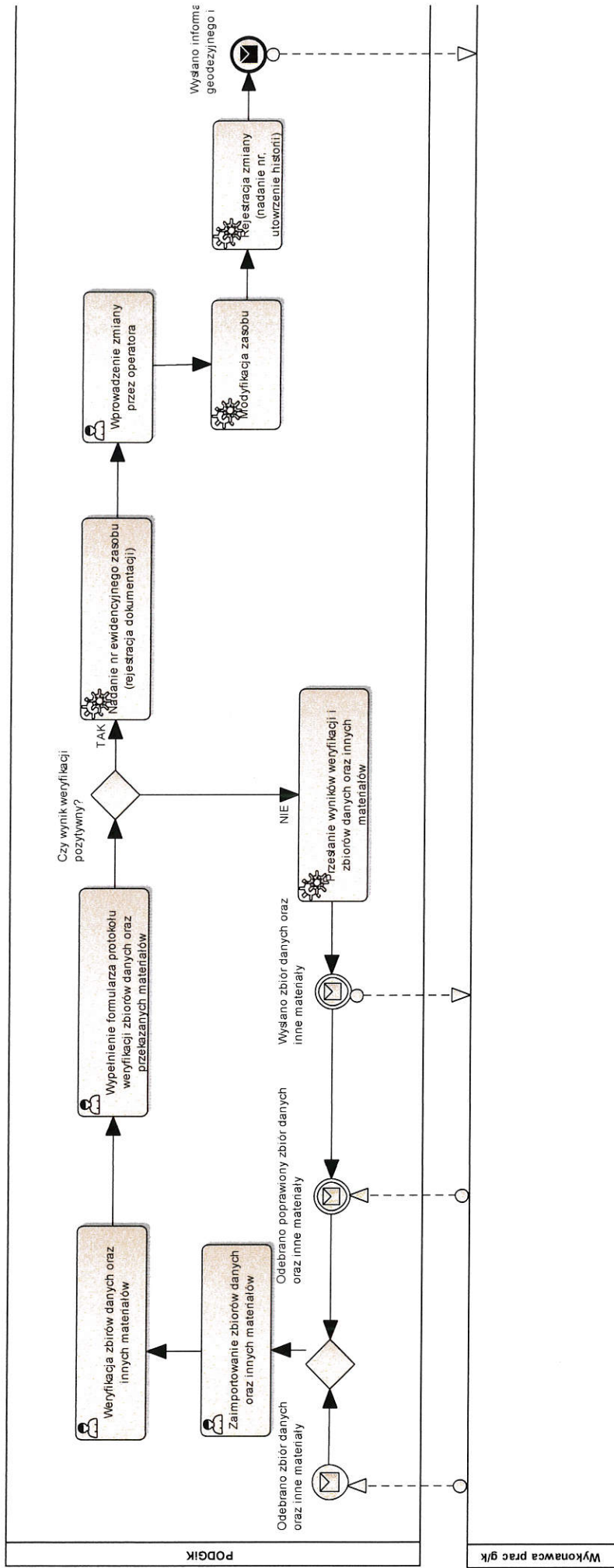
Fundusze Europejskie
Program Regionalny



SAMORZĄD WOJEWÓDZTWA
WIELKOPOLSKIEGO



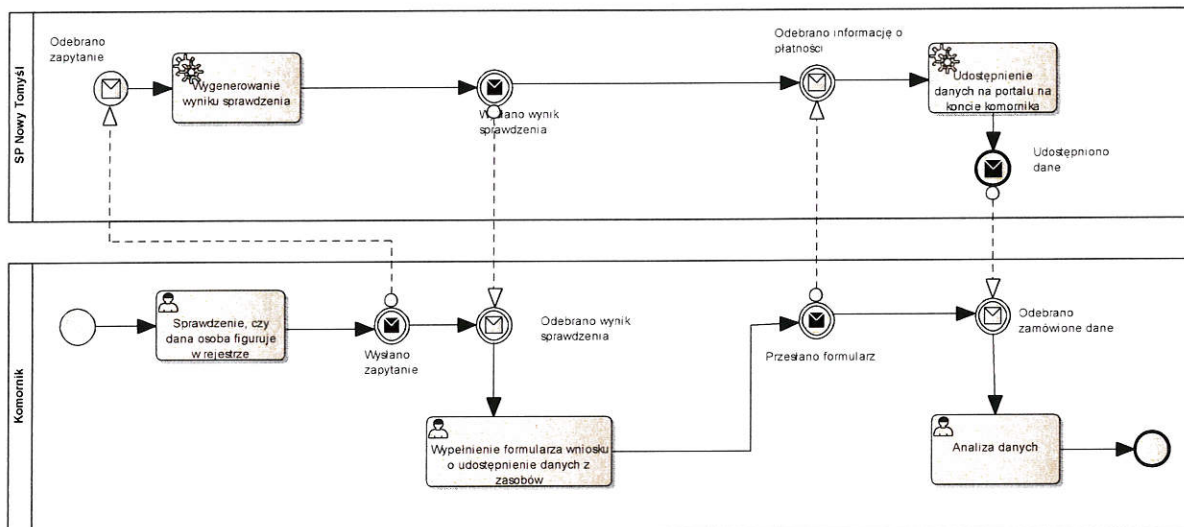
Unia Europejska
Europejski Fundusz
Rozwoju Regionalnego



Rysunek 4 Diagram procesu obsługi zmiany

2.3.3. PROCES OBSŁUGI ZAPYTAŃ KOMORNICZYCH

Komornik, po uwierzytelnieniu się, wypełnia zapytanie do systemu w formie formularza elektronicznego udostępnionego na portalu. Automatycznie otrzymuje informację o liczbie zapisów w bazie danych, w których występują podane przez niego dane w formularzu (dotyczące osoby fizycznej lub prawnej np. nazwa, NIP, nr PESEL). W przypadku pozytywnej informacji zwrotnej, komornik może wypełnić ze swojego konta formularz z wnioskiem o udostępnienie danych z zasobu. Formularz jest automatycznie wypełniany danymi dotyczącymi komornika na podstawie danych z jego konta oraz danych z poprzedniego zapytania. Formularz jest automatycznie sprawdzany pod względem formalnym, jeżeli jest poprawny wówczas generowana jest informacja o wysokości opłaty za udostępnienie danych z zasobu. Komornik za pośrednictwem portalu może dokonać opłaty i fakt ten jest rejestrowany w systemie. Dane są udostępniane komornikowi w formie wskazanej przez niego w formularzu elektronicznym. Poniższy diagram przedstawia przebieg procesu.



Rysunek 5 Diagram przedstawiający proces biznesowy związany ze świadczeniem usługi obsługi zapytań komorniczych

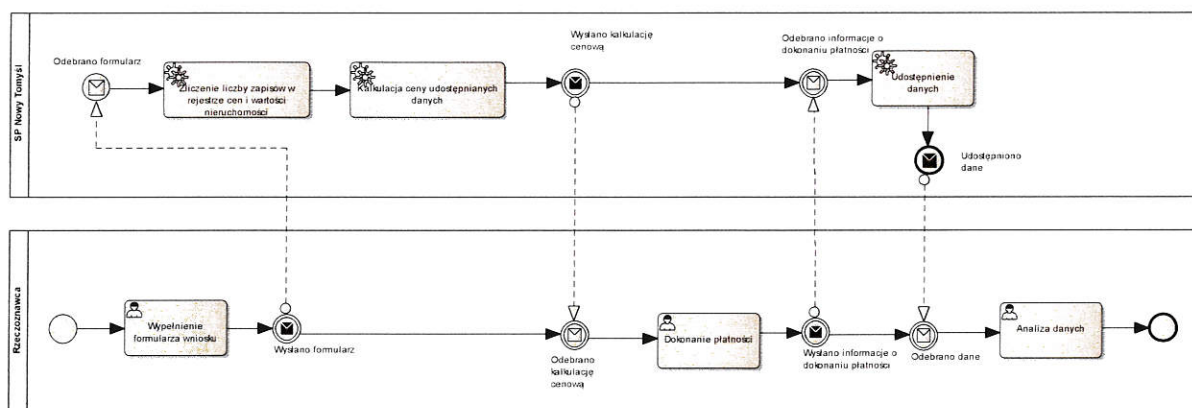
Lp.	Czynność z procesu	Uczestnik procesu wykonujący daną czynność	Co jest potrzebne aby zrealizować czynność	Co powstaje po wykonaniu czynności
1.	Sprawdzenie, czy dana osoba figuruje w rejestrze	Komornik	<ul style="list-style-type: none"> Formularz wniosku Uwierzytelniony użytkownik 	Formularz wniosku uzupełniony o <ul style="list-style-type: none"> dane wnioskodawcy dane osoby której dotyczy wniosek nr sprawy której zapytanie dotyczy podstawę prawną
2.	Wygenerowanie wyniku sprawdzenia	PODGIK (system)	Uzupełniony Formularz wniosku uzupełniony	Wynik wyszukiwania dot. istnienia zapisów w zasobach (informacja TAK/NIE)
3.	Wypełnienie	Komornik	Uzupełniony Formularz	Uzupełniony Formularz



	formularza wniosku o udostępnienie danych z zasobów		wniosku	wniosku z prośbą o udostępnienie danych z zasobów
4.	Udostępnienie danych na portalu na koncie komornika	PODGIK (pracownik)	<ul style="list-style-type: none"> Wypełniony wniosek 	<ul style="list-style-type: none"> Udostępnienie wnioskowanych danych, których dotyczył wniosek na koncie komornika Wystawienie DOO
5.	Analiza danych	Komornik	<ul style="list-style-type: none"> Udostępnione dane na koncie komornika DOO 	<ul style="list-style-type: none"> Analiza danych Zakończenie procesu

2.3.4. PROCES UDOSTĘPNIANIA DANYCH DLA RZECZOZNAWCÓW

Rzeczoznawca, po uwierzytelnieniu, wypełnia formularz wniosku, określając obszar objęty jego zainteresowaniem oraz sposób otrzymania wyników. Następuje automatyczne zliczenie liczby zapisów w rejestrze cen i wartości nieruchomości i skalkulowanie na podstawie cennika ceny udostępnianych danych. Rzeczoznawca otrzymuje informację o liczbie znalezionych zapisów, sposobie kalkulacji ceny oraz kwocie do zapłaty za udostępnione dane. Rzeczoznawca dokonuje wpłaty (płatność elektroniczna). Po wpłynięciu środków na konto urzędu informacje z rejestru cen i wartości nieruchomości są przekazywane elektronicznie rzeczoznawcy. Poniższy diagram przedstawia przebieg procesu.



Rysunek 6 Diagram przedstawiający proces biznesowy związany ze świadczeniem usługi udostępniania danych dla rzeczoznawców

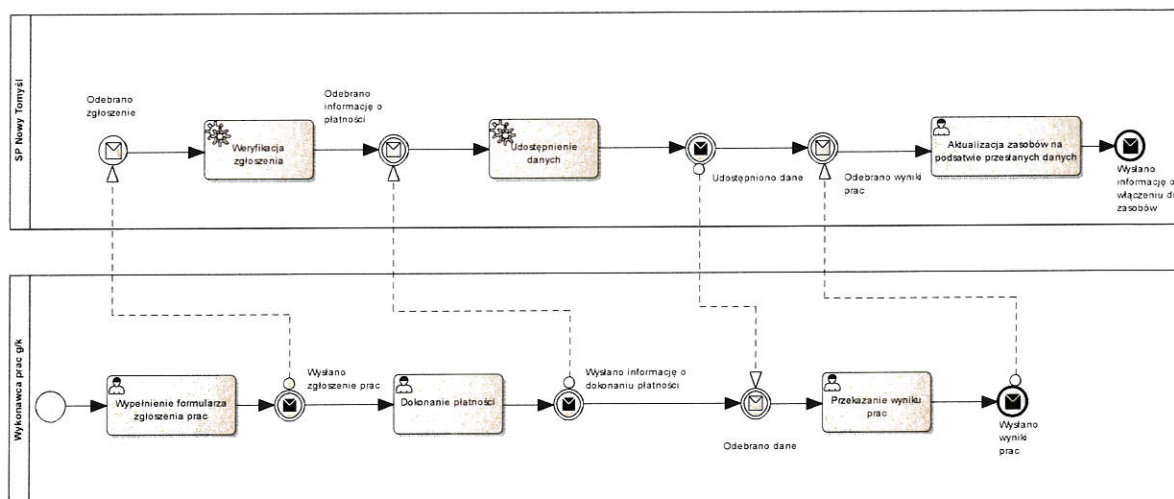
Lp.	Czynność z procesu	Uczestnik procesu wykonujący daną czynność	Co jest potrzebne by zrealizować czynność	Co powstaje po wykonaniu czynności
1.	Wypełnienie formularza wniosku	Rzeczoznawca	<ul style="list-style-type: none"> Formularz wniosku Uwierzytelniony użytkownik 	Wniosek uzupełniony o dane wnioskodawcy
2.	Zliczenie liczby zapisów w rejestrze cen i wartości nieruchomości	PODGIK (system)	<ul style="list-style-type: none"> Zarejestrowany w systemie wniosek Wyszukane dane istniejące już w systemie 	<ul style="list-style-type: none"> Wynik wyszukiwania z rejestru cen i wartości nieruchomości
3.	Kalkulacja cen udostępnianych danych	PODGIK (system)	<ul style="list-style-type: none"> Zarejestrowany w systemie wniosek 	<ul style="list-style-type: none"> Skalkulowanie na podstawie cennika udostępnianych



Lp.	Czynność z procesu	Uczestnik procesu wykonujący daną czynność	Co jest potrzebne by zrealizować czynność	Co powstaje po wykonaniu czynności
			<ul style="list-style-type: none"> Wyszukane dane istniejące już w systemie 	danych <ul style="list-style-type: none"> Wystawienie DOO
4.	Dokonanie płatności	Rzeczoznawca	<ul style="list-style-type: none"> DOO 	<ul style="list-style-type: none"> Potwierdzenie wniesienia opłaty
5.	Udostępnienie danych	PODGIK (system)	<ul style="list-style-type: none"> Wniesiona opłata Informacja z rejestru cen i wartości nieruchomości 	<ul style="list-style-type: none"> Udostępnione informacje z rejestru cen i wartości nieruchomości
6.	Analiza danych	Rzeczoznawca	<ul style="list-style-type: none"> Udostępnione dane 	<ul style="list-style-type: none"> Wyciąg z operatu szacunkowego

2.3.5. PROCES ZGŁASZANIA PRAC GEODEZYJNYCH

Wykonawca prac geodezyjnych po uwierzytelnieniu wypełnia formularz elektroniczny zgłoszenia prac. Po wysłaniu formularza jego zawartość jest weryfikowana formalnie (automatycznie) i merytorycznie (przez pracownika urzędu). Urząd przygotowuje zestaw zamówionych materiałów niezbędnych do wykonania prac geodezyjnych. Na etapie przygotowywania takiego zestawu danych możliwa jest korespondencja elektroniczna z wykonawcą prac geodezyjnych w celu ustalenia ostatecznego zestawu udostępnianych materiałów. Następuje automatyczna wycena udostępnianych materiałów. Wykonawca prac geodezyjnych dokonuje opłaty drogą elektroniczną. Po wpłynięciu środków na konto urzędu materiały są przekazywane elektronicznie do wykonawcy prac. Po wykonaniu prac wykonawca prac geodezyjnych wysyła dane przestrzenne do urzędu w celu aktualizacji zasobu. Poniższy diagram przedstawia przebieg procesu.



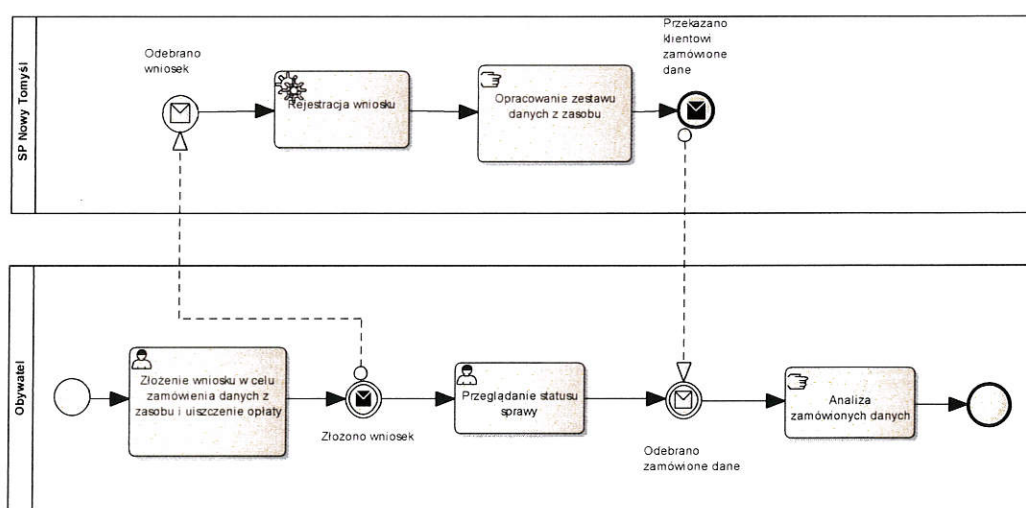
Rysunek 7 Diagram przedstawiający proces biznesowy związany ze świadczeniem usługi zgłaszania prac geodezyjnych



Lp.	Czynność z procesu	Uczestnik procesu wykonujący daną czynność	Co jest potrzebne by zrealizować czynność	Co powstaje po wykonaniu czynności
1.	Wypełnienie formularza wniosku	Wykonawca prac g/k	<ul style="list-style-type: none"> Formularz wniosku Uwierzytelniony użytkownik 	<ul style="list-style-type: none"> Wniosek do starosty dotyczący zgłoszenia prac i otrzymania materiałów DOO
2.	Weryfikacja zgłoszenia	PODGiK (system)	<ul style="list-style-type: none"> Formularz wniosku 	<ul style="list-style-type: none"> Wniosek do starosty dotyczący zgłoszenia prac i otrzymania materiałów
3.	Dokonanie płatności	PODGiK (system)	<ul style="list-style-type: none"> DOO 	<ul style="list-style-type: none"> Wniesiona opłata
4.	Udostępnienie danych	PODGiK (system)	<ul style="list-style-type: none"> Formularz wniosku Wniesiona opłata 	<ul style="list-style-type: none"> Dane i materiały wygenerowane z systemu na podstawie formularza wniosku
5.	Przesłanie wyniku prac	Wykonawca prac g/k	<ul style="list-style-type: none"> Operat i baza robocza 	<ul style="list-style-type: none"> Potwierdzenie przyjęcia przesłanych danych
6.	Aktualizacja zasobów na podstawie przesłanych danych	PODGiK (pracownik)	<ul style="list-style-type: none"> Operat i baza robocza 	<ul style="list-style-type: none"> Zaktualizowany zasób urzędu Potwierdzenie zaktualizowania zasobu na podstawie przesłanych materiałów

2.3.6. PROCES DOSTĘPU DO INFORMACJI PRZESTRZENNEJ

Klient wypełnia elektroniczny formularz wniosku dotyczący zamówienia danych z Państwowego Zasobu Geodezyjnego i Kartograficznego. Po wypełnieniu wniosku, wysokość płatności naliczana jest automatycznie. Obywatel może skorzystać z możliwości uiszczenia opłaty w trakcie składania wniosku. Przyjęty wniosek jest rejestrowany wraz z faktem dokonania płatności. Na podstawie informacji na wniosku urzędnik przygotowuje dane zamówione przez klienta. Klient w tym czasie ma możliwość weryfikacji statusu sprawy. Przygotowane zestawienie danych jest wydawane klientowi w formie przez niego zadeklarowanej we wniosku. Poniższy diagram przedstawia przebieg procesu.



Rysunek 8 Diagram przedstawiający proces biznesowy związany ze świadczeniem usługi dostępu do informacji przestrzennej

Lp.	Czynność z procesu	Uczestnik procesu wykonujący daną czynność	Co jest potrzebne by zrealizować czynność	Co powstaje po wykonaniu czynności
1.	Złożenie e-wniosku w celu zamówienia danych z zasobu i uiszczenie opłaty	Obywatel	<ul style="list-style-type: none"> Formularz wniosku Uwierzytelnione dane z serwisu ePUAP 	<ul style="list-style-type: none"> Wypełniony formularz DOO Uiszczona opłata
2.	Rejestracja wniosku	PODGIK (system)	<ul style="list-style-type: none"> Wypełniony formularz Uiszczona opłata 	<ul style="list-style-type: none"> Zarejestrowany w systemie wniosek
3.	Opracowanie zestawu danych z zasobu	Pracownik PODGIK lub system	<ul style="list-style-type: none"> Zarejestrowany w systemie wniosek 	<ul style="list-style-type: none"> Opracowany zestaw danych
4.	Przeglądanie statusu sprawy	Obywatel	<ul style="list-style-type: none"> Złożony formularz Uwierzytelnione konto w serwisie ePUAP Dane identyfikujące sprawę 	<ul style="list-style-type: none"> Dostęp do danych sprawy
5.	Analiza zamówionych danych	Obywatel	<ul style="list-style-type: none"> Opracowany zestaw danych 	

2.4. KONCEPCJA ZARZĄDZANIA PROJEKTEM / CYKL WYTWÓRCZY

Projekt będzie realizowany w oparciu o metodykę zarządzania projektami PRINCE2 lub równoważną zaproponowaną przez Wykonawcę i zaakceptowaną przez Zamawiającego. Zamawiający wymaga wypracowania takiej koncepcji realizacji projektu oraz struktury zarządzania projektem, aby poprzez właściwą koordynację i komunikację zagwarantować:

- Właściwe zarządzanie czasem/terminami zgodnie z harmonogramem prac wynikającym z SIWZ i z ustaleniami pomiędzy Zamawiającym a Wykonawcą,
- Właściwe zarządzanie zasobami ludzkimi obejmujące efektywne wykorzystanie wiedzy i kompetencji w zespole projektowym oraz planowanie wykorzystania zasobów ludzkich. W szczególności wymaga się udokumentowania przydzielonych ról, odpowiedzialności i podległości uczestników projektu po stronie Wykonawcy jak i Zamawiającego,
- Nadzór kosztów i jakość wykonawstwa, a tym samym, dokonać wdrożenia systemu w założonych terminach, kosztach i jakości wykonania.

2.4.1. STRUKTURA ZARZĄDZANIA

Główną strukturą powołaną w celu zarządzania projektem będzie Komitet Sterujący, w skład którego wejdą:

- Przewodniczący Komitetu Sterującego - wyznaczona osoba po stronie Zamawiającego posiadająca uprawnienia do decydowania o zaangażowaniu środków (w tym finansowania) oraz osób po stronie Zamawiającego, posiadających wiedzę i doświadczenie, pełniących rolę wsparcia merytorycznego projektu.
- Główny Użytkownik – przedstawiciel Zamawiającego, reprezentuje użytkowników budowanej Platformy.
- Główny Dostawca - przedstawiciel Wykonawcy, posiadający możliwość angażowania zasobów Wykonawcy.

Wymaga się aby do realizacji projektu po stronie Wykonawcy został powołany zespół projektowy składający się z ekspertów odpowiedzialnych za realizację zadań w projekcie. Szefem zespołu projektowego po stronie Wykonawcy będzie Kierownik Zespołu Projektowego. Będzie on odpowiedzialny za realizację zamówienia w założonym zakresie, terminie i budżecie. Do jego obowiązków będzie również należeć bieżąca aktualizacja dokumentacji zarządczej.

W ramach struktur Zamawiającego projektu planuje się powołanie zespołu projektowego, który będzie odpowiedzialny za realizację projektu zgodnie z przyjętymi ramami czasowymi i finansowymi. Zespół projektowy będzie składał się z pracowników Zamawiającego, posiadających wiedzę i doświadczenie, pełniących rolę wsparcia merytorycznego. Szefem zespołu projektowego będzie Kierownik Projektu. Będzie on odpowiedzialny za dostarczenie produktów w ramach określonych ograniczeń (czas, koszt, jakość, zakres). Do jego obowiązków będą należeć m.in.:

- planowanie i zarządzanie;
- dostarczanie produktów;
- opracowanie i aktualizacja wszelkich planów w projekcie;
- odbiory zadań;
- prowadzenie dokumentacji projektu;
- zarządzanie zmianą;
- raportowanie do Komitetu Sterującego stanu zaawansowania i postępów projektu.

Pomiędzy Kierownikiem Zespołu Projektowego po stronie Wykonawcy oraz Kierownikiem Projektu po stronie Zamawiającego wymagane będzie wspólne działanie w celu prawidłowej realizacji projektu. Do ich zadań należeć będą przede wszystkim:

- Monitoring i bieżąca ocena prac, wyjaśnianie niejasności, rozwiązywanie sporów, identyfikacja ryzyka oraz zarządzanie nim tak aby nie zagroził celom projektowym,
- Koordynacja i nadzór prac niezbędnych do wykonania przedmiotu zamówienia, zarządzanie zmianami oraz zespołem po swojej stronie,

Współpraca, tj. przekazywanie nawzajem wszelkich informacji i materiałów w zakresie koniecznym dla wykonania projektu, dokonywanie bez zwłoki wszelkich uzgodnień.

2.4.2. ETAPY PROJEKTU

Realizacja niniejszego projektu została podzielona na następujące etapy:

- Etap I – Inicjowanie Projektu

W ramach Etapu I przewiduje się staranne i precyzyjne zaplanowanie projektu, w szczególności w jaki sposób zostaną zrealizowane jego cele. W ramach etapu szczegółowo oszacowane zostaną pracochłonność i koszty realizacji. Wszystkie opracowane parametry będą stanowić podstawę do sporządzenia Planu Projektu, podlegający akceptacji Komitetu Sterującego. Akceptacja Planu Projektu jest warunkiem koniecznym do rozpoczęcia kolejnego etapu.

- Etap II – Opracowanie Prototypów

W ramach niniejszego etapu przewiduje się przeprowadzenie identyfikacji potrzeb, określenie kontekstu użytkownika, a także sprecyzowanie wymagań oraz opracowanie Projektu technicznego

systemu. Na ich podstawie Wykonawca opracuje i dostarczy Zamawiającemu Prototypy systemu. Prototypy będą opracowywane i dostarczane w sposób iteracyjny.

Wymaga się aby wykonawca dostarczył przynajmniej następujące prototypy:

- Prototyp 1 – funkcjonalność Prototypu 1 obejmuje zarządzanie zasobem oraz e-usługę dostępu do informacji przestrzennej;
- Prototyp 2 – funkcjonalność Prototypu 2 obejmuje funkcjonalność Prototypu 1 oraz skonfigurowaną e-usługę zgłaszania prac geodezyjnych;
- Prototyp 3 – funkcjonalność Prototypu 3 obejmuje funkcjonalność Prototypu 2 oraz skonfigurowaną e-usługę obsługi zapytań komorniczych;
- Prototyp 4 – funkcjonalność Prototypu 4 obejmuje funkcjonalność Prototypu 3 oraz skonfigurowaną e-usługę udostępniania danych dla rzeczoznawców;

W ramach Etapu II przewiduje się również iteracyjne testy dostarczonych Prototypów, przeprowadzone w oparciu o przygotowane scenariusze testowe. Testy zostaną przeprowadzone dla każdego z Prototypów. W przypadku uzyskania pozytywnych wyników testów Prototypu 4, może on w dalszym etapie stanowić system w wersji produkcyjnej. Wszystkie powyższe prototypy z wyjątkiem Prototypu 1, dotyczą konfiguracji oprogramowania obecnie posiadanego przez Zamawiającego. Prototyp 1 dotyczy opracowania, wdrożenia i konfiguracji nowego modułu z oprogramowaniem wykorzystywanym przez Zamawiającego.

W ramach Etapu II Wykonawca dostarczy również sprzęt i oprogramowanie systemowe wskazane w rozdziale **Błąd! Nie można odnaleźć źródła odwołania..**

- Etap III – Uruchomienie produkcyjne systemu i odbiór systemu

Na podstawie stworzonych we wcześniejszym etapie Prototypów, Wykonawca wykona oraz dostarczy system w wersji produkcyjnej. W ramach niniejszego etapu przeprowadzone zostaną testy akceptacyjne systemu w wersji produkcyjnej w oparciu o przygotowane scenariusze testowe. W ramach Etapu III dokonane zostaną również formalne odbiory dostarczonych produktów przez Zamawiającego.

- Etap IV – Szkolenia

W ramach Etapu IV przeprowadzone zostaną szkolenia dla pracowników Zamawiającego z zakresu realizacji i obsługi usług elektronicznych, wdrożonych w ramach projektu oraz korzystania z nowo zakupionych dziedzinowych systemów teleinformatycznych. Etap IV zakończy się sporządzeniem Protokołu Końcowego Odbioru. W ramach Etapu IV dokonane zostaną formalne odbiory dostarczonych produktów przez Zamawiającego.

Po zakończeniu Etapu IV nastąpi okres eksploatacji oraz utrzymania systemu przez Zamawiającego.

Wymaga się aby Wykonawca dokonał uszczegółowienia poszczególnych etapów o zadania, produkty wytworzone w ramach tych zadań oraz o szacowane wykorzystanie zasobów Zamawiającego. W ramach poszczególnych zadań wymagane jest, aby Wykonawca określił planowaną liczbę spotkań projektowych z Zamawiającym.

2.4.3. PRODUKTY PROJEKTU

Wymaga się, aby Wykonawca w ramach realizacji projektu opracował oraz dostarczył następujące produkty projektu:

- zarządcze:
 - Plan Projektu – dokument określający sposób realizacji przedmiotu Umowy, w tym kryteria odbioru produktów projektu i stanowi podstawę do przeprowadzenia przez Zamawiającego kontroli realizacji przedmiotu Umowy. Składowymi Planu Projektu powinny być między innymi:
 - Definicja projektu;
 - Uzasadnienie Biznesowe;
 - Struktura zespołu zarządzania projektem;
 - Opisy ról;
 - Strategia Zarządzania Jakością;
 - Strategia Zarządzania Konfiguracją;
 - Strategia Zarządzania Ryzykiem;
 - Strategia Zarządzania Komunikacją;
 - Raporty końca etapów,
- specjalistyczne:
 - Prototypy systemu,
 - System,
 - Dokumentacja analizy wymagań - Opis wymagań na system, opracowany w oparciu o wyniki z przeprowadzonej przez Wykonawcę analizy wymagań,
 - Projekt techniczny,
 - Plan testów zawierający Scenariusze Testowe i Przypadki Testowe,
 - Raporty z Testów.

2.4.4. ZARZĄDZANIE ZMIANĄ W PROJEKCIE

Przez zmianę w projekcie rozumie się wprowadzenie zmian do zatwierdzonego produktu. Prawo do złożenia wniosku o zmianę posiada Zamawiający oraz Wykonawca. Obsługą zmian po stronie Zamawiającego zajmować się będzie Kierownik Projektu. Każde zgłoszenie zmiany zostanie odpowiednio udokumentowane. Po otrzymaniu zgłoszenia do obowiązków Wykonawcy należy przeanalizowanie wniosku o zmianę oraz dokonanie oceny wpływu zmiany na poszczególne aspekty realizacji projektu takie jak harmonogram realizacji projektu, budżet i zakres projektu. Decyzję o akceptacji zmiany dokonuje Komitet Sterujący. W przypadku zgody Zamawiającego na zmianę i jej wpływu na projekt, zmiana zostanie wykonana, przy czym zmiana nie może powodować zmian warunków w umowie.

2.4.5. USŁUGI WSPARCIA I UTRZYMANIA SYSTEMU

Wymaga się, aby wdrożony system był dostępny przez 7 dni w tygodniu 24 godziny na dobę przez cały okres eksploatacji. Wykonawca zapewni usługi wsparcia i utrzymania wdrożonego systemu na



poziomie umożliwiającym korzystanie z efektów projektu. Szczegółowe wymagania dotyczące zakresu świadczenia usług wsparcia i utrzymania systemu zostały zawarte w SIWZ oraz projekcie umowy z Wykonawcą na wykonanie przedmiotu niniejszego zamówienia.

2.4.6. HARMONOGRAM PROJEKTU

Wymaga się aby Wykonawca opracował oraz przedstawił szczegółowy harmonogram projektu w ciągu 5 dni od podpisania umowy. Harmonogram stanowi narzędzie kontroli i monitorowania postępu prac projektowych. Opracowany Harmonogram musi być spójny i musi uwzględniać terminy realizacji poszczególnych etapów oraz zadań wchodzących w zakres prac w ramach etapów. Wykonawca uwzględni w przygotowanym Harmonogramie następujące elementy:

- Etapy projektu przedstawione w pkt. 2.4.2. W ramach Etapów powinny zostać uwzględnione Zadania oraz:
 - Spotkania w ramach poszczególnych Zadań
 - Produkty dostarczane w ramach poszczególnych Zadań
 - Czas dla Zamawiającego na weryfikację produktów
 - Czas dla Wykonawcy na dostosowanie produktów po ich weryfikacji przez Zamawiającego
 - Testy;
- Kamienie milowe
- Terminy zgodne z wyznaczonymi ramami czasowymi projektu, dla wszystkich elementów harmonogramu (czas rozpoczęcia i czas zakończenia). Poniżej przedstawione zostały ramy czasowe projektu.
- Harmonogram musi uwzględniać czas potrzebny Zamawiającemu na weryfikację dostarczonych produktów oraz czas potrzebny Wykonawcy na uwzględnienie wyników tej weryfikacji.

Etap	Nazwa	2017				2018				2019				2020				2021				2022				2023			
		Q1	Q2	Q3	Q4	Q1	Q2	Q3	Q4	Q1	Q2	Q3	Q4	Q1	Q2	Q3	Q4	Q1	Q2	Q3	Q4	Q1	Q2	Q3	Q4	Q1	Q2	Q3	Q4
Etap I	Inicjowanie Projektu																												
Etap II	Opracowanie Prototypów																												
	Opracowanie Prototypu 1																												
	Testowanie Prototypu 1																												
	Opracowanie Prototypu 2																												
	Testowanie Prototypu 2																												
	Opracowanie Prototypu 3																												
	Testowanie Prototypu 3																												
	Opracowanie Prototypu 4																												
	Testowanie Prototypu 4																												
Etap III	Uruchomienie produkcyjne systemu i odbiór systemu																												
Etap IV	Szkolenia																												
	Utrzymanie systemu																												

Rysunek 9 Ramy czasowe realizacji projektu

2.5. WYMAGANIA FUNKCJONALNE

2.5.1. OGÓLNE

Identyfikator	WF 00.001
Wykonawca musi dokonać konfiguracji posiadanych modułów e-usług dla geodetów, komorników i	

rzeczoznawców korzystając z oprogramowania będącego w posiadaniu Zamawiającego. (oprogramowanie zostało wcześniej zainstalowane i wymaga tylko konfiguracji) lub dostarczyć oprogramowanie zgodne, które w pełni integruje się z systemem posiadany przez Zamawiającego w sposób umożliwiający realizację e-usług zgodnie z procesami opisanymi w niniejszym OPZ.

Identyfikator	WF 00.002
----------------------	------------------

Wykonawca musi dostarczyć oprogramowanie umożliwiające realizację e-usługi udostępniania danych przestrzennych (dla obywatela) oraz dokonać jego instalacji i integracji ze środowiskiem Zamawiającego (istniejące rozwiązanie dostępne jest pod adresem: <http://powiatnowotomyski.giportal.pl/>) (wymagania z rozdziału 2.5.2) oraz posiadany modułami e-usług. Integracja powinna zapewniać możliwość automatycznej realizacji tej e-usługi zgodnie z procesem przedstawionym w niniejszym OPZ.

Identyfikator	WF 00.003
----------------------	------------------

Wykonawca musi dokonać przeniesienia oprogramowania GEO-INFO wdrożonego przez poprzedniego wykonawcę na skonfigurowany w ramach niniejszego Zamówienia klaster wysokiej wydajności.

Identyfikator	WF 00.004
----------------------	------------------

Interfejs użytkownika e-usług udostępnianych przez system musi być zgodny ze standardami WCAG 2.0 (Web Content Accessibility Guidelines) z uwzględnieniem poziomu AA, co zapewni, że udostępniane dzięki systemowi treści i usługi będą dostępne dla osób niepełnosprawnych.

Identyfikator	WF 00.005
----------------------	------------------

System musi posiadać narzędzia administracyjne przygotowujące zestawienia wydanych z Systemu materiałów i dokumentów zasobu. Kto, co, kiedy i komu udostępnił.

Identyfikator	WF 00.006
----------------------	------------------

Interfejs użytkownika musi być w języku polskim.

Identyfikator	WF 00.007
----------------------	------------------

System musi wspierać użytkownika w procesie wprowadzania danych obiektu (umożliwiać wybór wartości atrybutu z pozycji słownikowej, ograniczać możliwość wyboru wartości słownikowej, wyróżniać w sposób wyraźny i jednolity pola wymagalne).

Identyfikator	WF 00.008
----------------------	------------------

System musi walidować dane wejściowe tak, aby nie dopuścić do zapisania danych niepoprawnych umożliwiając użytkownikowi poprawienie i/lub ponowne wprowadzenie danych.

Identyfikator	WF 00.009
----------------------	------------------

System musi zapewniać użytkownikowi odróżnianie statusów wniosków lub zgłoszeń zależnie od etapów ich obsługi.



Identyfikator	WF 00.010
System musi w sposób automatyczny umożliwiać wymianę danych pomiędzy użytkownikami e-usług a pracownikami ośrodka PODGiK i integrować się z oprogramowaniem do zarządzania zasobem geodezyjnym będącym w posiadaniu urzędu.	

Identyfikator	WF 00.011
Wszystkie e-usługi muszą być dostępne dla usługobiorców przez aplikację działającą w oknie przeglądarki internetowej.	

2.5.2. MODUŁ ELEKTRONICZNEGO DOSTĘPU DO INFORMACJI PRZESTRZENNEJ (E-USŁUGA)

Identyfikator	WF 01.001
System w ramach modułu dostępu do informacji przestrzennej musi umożliwiać obywatelowi/przedsiębiorcy autoryzację z wykorzystaniem platformy ePUAP.	

Identyfikator	WF 01.002
System musi umożliwić integrację z platformą ePUAP w zakresie wysyłania wniosków o udostępnienie danych.	

Identyfikator	WF 01.003
System musi umożliwiać podpisywanie wysyłanych wniosków profilem zaufanym ePUAP lub podpisem kwalifikowanym.	

Identyfikator	WF 01.004
System musi udostępniać e-formularze umożliwiające wyszukiwanie informacji przestrzennej poprzez wskazanie na mapie lub poprzez podanie parametrów wyszukiwania.	

Identyfikator	WF 01.005
Formularz elektroniczny dla obywatela / przedsiębiorcy o udostępnienie materiałów powiatowego zasobu geodezyjnego i kartograficznego musi zawierać:	
<ul style="list-style-type: none">• Dane osobowe, datę i oznaczenie wniosku,• Przedmiot wniosku,• Parametry charakteryzujące zakres uprawnień do przetwarzania materiałów zasobu,• Osobę wyznaczoną do kontaktów ze strony wnioskodawcy,• Formę przekazania i odbioru materiałów,• Dodatkowe uwagi i wyjaśnienia,• Załączniki zgodne z Rozporządzeniem.	

Identyfikator	WF 01.006
System musi zapewnić:	
<ul style="list-style-type: none"> • możliwość złożenia wniosku poprzez e-usługę, z wyłączeniem dokumentów zawierających dane osobowe • autoryzację wnioskodawcy w oparciu o platformę ePUAP, podpis kwalifikowany lub profil zaufany, obowiązkowo dla dokumentów zawierających dane osobowe • przygotowanie wniosku lub grupy wniosków w oparciu o możliwość graficznego (z mapy) lub atrybutowego wyszukania przedmiotów wniosku • wyświetlenie kosztorysu • podpisanie wysyłanych wniosków profilem zaufanym lub podpisem kwalifikowanym • wysłanie wniosków poprzez platformę ePUAP lub bezpośrednio przez e-usługę i ich automatyczną rejestrację w rejestrze wniosków. automatyczne wysłanie e na wskazany przez Wnioskodawcę adres elektroniczny dokumentu obliczenia opłaty (DOO) , z wyłączeniem dokumentów zawierających dane osobowe, • realizację opłat poprzez system płatności internetowych • automatyczne przygotowanie zamawianych materiałów i udostępnienie ich wnioskodawcy po dokonaniu wpłaty • realizacja wniosków o wydanie materiałów odbywa się w sposób zbliżony do zakupów w sklepach internetowych. 	

Identyfikator	WF 01.007
System musi umożliwiać e-użytkownikowi przeglądanie statusu sprawy.	

Identyfikator	WF 01.008
System musi realizować usługę na 4 poziomie dojrzałości.	

Identyfikator	WF 01.009
Pomiędzy wdrożonym modułem a oprogramowaniem posiadanym przez Zamawiającego, w szczególności modułami e-usług musi zachodzić integracja.	

2.6. WYMAGANIA POZA-FUNKCJONALNE

2.6.1. OGÓLNE

Identyfikator	WP 01.001
System musi zostać dostarczony kompletny. Wykonawca dostarczy wraz z systemem wszelkie dodatkowe licencje niezbędne do uruchomienia systemu wspierającego prowadzenie powiatowego zasobu geodezyjnego i kartograficznego (PZGiK) oraz świadczenia e-usług.	

Identyfikator	WP 01.002
System musi być oparty o jedną zintegrowaną relacyjną, obiektową bazę danych, ze wspólnymi słownikami dla całego Systemu, gdzie przechowywane są wszystkie dane o charakterze opisowym, geometrycznym i konfiguracyjnym	

Identyfikator	WP 01.003
System musi być skonfigurowany w taki sposób, aby w przypadku awarii któregokolwiek z serwerów jego zadania były automatycznie przejmowane przez pozostałe serwery (tzw. klastr high availability). Wykonawca powinien w tym celu zbudować klastr wysokiej wydajności wykorzystujący dostarczane urządzenia i sprzęt Zamawiającego wyszczególniony w niniejszym OPZ.	

Identyfikator	WP 01.004
Wykonawca musi dokonać konfiguracji klastra z wykorzystaniem serwera Zamawiającego, dodatkowych dysków twardych oraz dostarczanego serwera. Wykonawca musi ponadto dokonać konfiguracji macierzy i jej połączenia ze wspomnianymi serwerami w sposób umożliwiający wymianę danych pomiędzy nimi z prędkością co najmniej 6 Gbps.	

2.6.2. MIGRACJA

Identyfikator	WP 02.001
Wykonawca musi dokonać migracji całego rozwiązania GEO-INFO będącego aktualnie w posiadaniu ośrodka na dostarczony sprzęt i uruchomić je w środowisku klastra wydajnościowego.	

Identyfikator	WP 02.002
Wykonawca zmigruje dane z systemów funkcjonujących obecnie w PODGiK, tj. Systemu Informacji Przestrzennej GEO-INFO 7 Mapa (bazy danych EGiB, RCiWN, EGiB, GESUT, BDOT 500, PRPOG, BDSOG, PRG, proj. EGIB, proj. BDOT500, proj. gesut, proj. bdsog, innych obiektów mapy wielkoskalowej, robót i zasobów geodezyjnych – operatów geodezyjnych), Systemu Informacji Przestrzennej GEO-INFO 7 Ośrodek, GEO-INFO 7 Sigma.	

Identyfikator	WP 02.003
Struktury bazy danych muszą być dostosowane do obowiązujących przepisów prawa. Zmigrowane dane obiektów muszą znajdować się w nowych strukturach bazy co oznacza, że muszą posiadać atrybuty i grafikę zgodnie z obowiązującymi przepisami.	

Identyfikator	WP 02.004
Zmigrowane obiekty, po procesie konwersji muszą być edytowalne.	



Identyfikator	WP 02.005
Zmigrowane obiekty, po procesie konwersji muszą mieć zachowane:	
<ul style="list-style-type: none">• wszystkie atrybuty,• istniejące relacje pomiędzy obiektami,• indywidualną redakcję wszystkich obiektów mapy we wszystkich skalach dla map prostych i skręconych w kroju arkuszowym z przejściem dotychczas prowadzonych skręconych ramek arkuszowych,• wszystkie statusy obiektów,• referencyjne podpięte pliki do obiektów.	

Identyfikator	WP 02.006
Z poziomu interfejsu użytkownika dostępne muszą być następujące bazy danych: BDSOG, EGIB, RCiWN, GESUT, BDOT 500 łącznie ze wszystkimi niestandardowymi obiektami bazy danych GESUT. Z poziomu użytkownika dostępny musi być również moduł zarządzania zasobami.	

2.6.3. SPRZĘT

2.6.3.1. MACIERZ

Identyfikator	WP 03.001
Macierz musi być wyposażona w co najmniej 12 dysków o łącznej pojemności co najmniej 20 TB, Hot-Plug.	

Identyfikator	WP 03.002
Macierz musi posiadać możliwość zamontowania i wymontowania dysków bez przerywania pracy macierzy (tzw. Hot-Plug).	

Identyfikator	WP 03.003
Macierz musi posiadać możliwość rozbudowy i posiadać miejsce na dodatkowe dyski twarde.	

Identyfikator	WP 03.004
Macierz musi posiadać co najmniej 2 kontrolery.	

Identyfikator	WP 03.005
Każdy z kontrolerów musi mieć możliwość obsługi portów iSCSI 10 Gb/s	

Identyfikator	WP 03.006
Każdy z kontrolerów musi mieć możliwość obsługi portów SAS co najmniej 6Gb/s.	

Identyfikator	WP 03.007
Macierz musi być wyposażona w pamięć operacyjną (RAM), przeznaczoną na bufor danych (cache).	

Identyfikator	WP 03.008
Macierz musi gwarantować zachowanie zawartości pamięci cache w przypadku zaniku zasilania.	

Identyfikator	WP 03.009
Macierz musi umożliwiać tworzenie woluminów logicznych co najmniej w następujących standardach:	
<ul style="list-style-type: none">• RAID 0• RAID 1• RAID 5 lub RAID 6• lub RAID 50 lub RAID 60	

Identyfikator	WP 03.010
Macierz musi umożliwiać tworzenie woluminów logicznych o wielkości większej niż 2 TB.	

Identyfikator	WP 03.011
Macierz musi umożliwiać tworzenie natychmiastowych kopii danych (tzw. snapshot).	

Identyfikator	WP 03.012
Licencja na funkcjonalność wykonywania snapshotów musi obejmować całą przestrzeń dyskową macierzy.	

Identyfikator	WP 03.013
Macierz musi pozwalać na tworzenie kopii woluminów logicznych wyłącznie przy wykorzystaniu kontrolerów macierzy. Licencja na funkcjonalność tworzenia takich kopii musi obejmować całą przestrzeń dyskową macierzy.	

Identyfikator	WP 03.014
Macierz musi pozwalać na tworzenie woluminów z dynamiczną alokacją (tzw. thin provisioning).	

Identyfikator	WP 03.015
Macierz musi obsługiwać serwery działające pod kontrolą oprogramowania w wersji co najmniej:	
<ul style="list-style-type: none">• Microsoft Windows Server• RedHat• SUSE	

Identyfikator	WP 03.016
Musi istnieć możliwość monitorowania macierzy i raportowania wydajności macierzy. Oprogramowanie niezbędne do tej funkcjonalności musi udostępnić producent macierzy.	



Identyfikator	WP 03.017
Macierz musi umożliwiać wymianę jednego z kontrolerów bez przerywania pracy macierzy.	

Identyfikator	WP 03.018
Awaria jednego z kontrolerów nie może spowodować przerwy w pracy macierzy.	

Identyfikator	WP 03.019
Awaria jednego z kontrolerów nie może spowodować utraty danych.	

Identyfikator	WP 03.020
Awaria jednego z kontrolerów nie może spowodować ograniczenia dostępności danych przechowywanych w macierzy.	

Identyfikator	WP 03.021
Macierz musi posiadać co najmniej dwa zasilacze, tak by każdy z zasilaczy mógł być podłączony do niezależnego źródła zasilania.	

Identyfikator	WP 03.022
Awaria jednego zasilacza nie może spowodować przerwy w pracy macierzy.	

Identyfikator	WP 03.023
Awaria jednego zasilacza nie może spowodować utraty danych.	

Identyfikator	WP 03.024
Awaria jednego zasilacza nie może spowodować ograniczenia dostępności danych przechowywanych w macierzy.	

Identyfikator	WP 03.025
Awaria jednego zasilacza nie może spowodować ograniczenia wydajności macierzy.	

Identyfikator	WP 03.026
Awaria jednego zasilacza nie może spowodować ograniczenia funkcjonalności macierzy.	

Identyfikator	WP 03.027
Macierz musi umożliwiać wymianę jednego z zasilaczy bez przerywania pracy macierzy.	

Identyfikator	WP 03.028
Jeżeli macierz posiada podzespoły chłodzące inne niż radiatory to musi posiadać co najmniej dwa takie podzespoły.	

Identyfikator	WP 03.029
Jeżeli macierz posiada podzespoły chłodzące inne niż radiatory to awaria jednego z tych podzespołów nie może spowodować przerwy w pracy macierzy.	

Identyfikator	WP 03.030
Jeżeli macierz posiada podzespoły chłodzące inne niż radiatory to awaria jednego z tych podzespołów nie może spowodować utraty danych.	

Identyfikator	WP 03.031
Jeżeli macierz posiada podzespoły chłodzące inne niż radiatory to awaria jednego z tych podzespołów nie może spowodować ograniczenia dostępności danych przechowywanych w macierzy.	

Identyfikator	WP 03.032
Jeżeli macierz posiada podzespoły chłodzące inne niż radiatory to awaria jednego z tych podzespołów nie może spowodować ograniczenia wydajności macierzy.	

Identyfikator	WP 03.033
Jeżeli macierz posiada podzespoły chłodzące inne niż radiatory to awaria jednego z tych podzespołów nie może spowodować ograniczenia funkcjonalności macierzy.	

Identyfikator	WP 03.034
Jeżeli macierz posiada podzespoły chłodzące inne niż radiatory to musi umożliwiać wymianę jednego z tych podzespołów bez przerywania pracy macierzy.	

Identyfikator	WP 03.035
Macierz musi udostępniać interfejsy zewnętrzne w technologiach:	
<ul style="list-style-type: none">• Co najmniej 2 porty iSCSI o prędkości co najmniej 10 Gbit/s• co najmniej 2 porty SAS o prędkości co najmniej 6 Gbit/s	

Identyfikator	WP 03.036
Macierz musi umożliwiać zdalne zarządzanie poprzez sieć Ethernet.	

Identyfikator	WP 03.037
Macierz musi mieć możliwość zarządzania przy pomocy interfejsu graficznego (GUI).	

Identyfikator	WP 03.038
Macierz musi mieć możliwość monitorowania obciążenia woluminów logicznych	

Identyfikator	WP 03.039
Macierz musi posiadać gwarancję naprawy w ciągu następnego dnia roboczego w miejscu jej pracy (tzw. gwarancja next business day on site).	

Identyfikator	WP 03.040
Macierz musi posiadać wsparcie serwisowe w języku polskim oraz wykonywane przez podmiot lub oddział znajdujący się na terenie Polski.	

Identyfikator	WP 03.041
Prace serwisowe nie mogą wiązać się z wyniesieniem nośników danych poza lokalizację Zamawiającego. Dotyczy to również nośników uszkodzonych lub wycofanych z eksploatacji.	

Identyfikator	WP 03.042
Macierz musi umożliwiać aktualizację oprogramowania firmware.	

Identyfikator	WP 03.043
Macierz musi umożliwiać zdalną replikację na inną macierz dyskową tego samego typu.	

Identyfikator	WP 03.044
Wykonawca musi dokonać instalacji macierzy w szafie i jej uruchomienia.	

Identyfikator	WP 03.045
Wykonawca musi dokonać konfiguracji interfejsów i oprogramowania do zarządzania macierzą.	

2.6.3.2. SERWER

Wykonawca zobowiązany jest do dostarczenia jednego serwera. Dostarczony sprzęt musi spełniać wszystkie wymagania wymienione w niniejszym rozdziale.

Identyfikator	WP 04.001
Serwer musi być przystosowany do montażu w szafie typu RACK i dostarczony z wszystkimi elementami niezbędnymi do takiego montażu.	

Identyfikator	WP 04.002
Serwer musi być wyposażony w szyny umożliwiające pełne wysunięcie go z szafy RACK.	

Identyfikator	WP 04.003
Serwer musi posiadać co najmniej 4 dysków o łącznej pojemności co najmniej 2.4TB posiadające interfejs SAS i prędkość obrotową co najmniej 15 000 rpm.	

Identyfikator	WP 04.004
Serwer musi być wyposażony w ramię porządkujące ułożenie przewodów.	
Identyfikator	WP 04.005
CPU serwera nie może być przez producenta oznaczone jako APU (Accelerated Processing Unit).	
Identyfikator	WP 04.006
CPU serwera musi być określone przez producenta jako procesor serwerowy.	
Identyfikator	WP 04.007
Serwer musi mieć być wyposażony w 2 procesory.	
Identyfikator	WP 04.008
Każdy z zainstalowanych procesorów musi mieć co najmniej 8 rdzeni i co najmniej 16 wątków.	
Identyfikator	WP 04.009
Bazowa częstotliwość pracy procesora musi wynosić co najmniej 2,4 GHz	
Identyfikator	WP 04.010
Serwer musi być wyposażony w co najmniej 64 GB pamięci DDR4 RDIMM.	
Identyfikator	WP 04.011
Pamięć serwera musi być zabezpieczona przed przekłamaniami danych przy pomocy Advanced ECC.	
Identyfikator	WP 04.012
Serwer musi posiadać co najmniej 2 porty Ethernet 10 Gb/s. Porty powinny umożliwiać połączenie z urządzeniem o charakterze pamięci nieulotnej przy pomocy protokołu iSCSI.	
Identyfikator	WP 04.013
Serwer musi posiadać wbudowaną kartę graficzną i port VGA na panelu przednim.	
Identyfikator	WP 04.014
Serwer musi posiadać co najmniej dwa zasilacze, tak by każdy z zasilaczy mógł być podłączony do niezależnego źródła zasilania.	
Identyfikator	WP 04.015
Awaria jednego zasilacza nie może spowodować przerwy w pracy serwera.	
Identyfikator	WP 04.016
Awaria jednego zasilacza nie może spowodować utraty danych.	



Identyfikator	WP 04.017
Awaria jednego zasilacza nie może spowodować ograniczenia wydajności serwera.	

Identyfikator	WP 04.018
Awaria jednego zasilacza nie może spowodować ograniczenia funkcjonalności serwera.	

Identyfikator	WP 04.019
Serwer musi umożliwiać wymianę jednego z zasilaczy bez przerywania pracy serwera.	

Identyfikator	WP 04.020
Jeżeli serwer posiada podzespoły chłodzące inne niż radiatory to musi posiadać co najmniej dwa takie podzespoły.	

Identyfikator	WP 04.021
Jeżeli serwer posiada podzespoły chłodzące inne niż radiatory to awaria jednego z tych podzespołów nie może spowodować przerwy w pracy serwera.	

Identyfikator	WP 04.022
Jeżeli serwer posiada podzespoły chłodzące inne niż radiatory to awaria jednego z tych podzespołów nie może spowodować utraty danych.	

Identyfikator	WP 04.023
Jeżeli serwer posiada podzespoły chłodzące inne niż radiatory to awaria jednego z tych podzespołów nie może spowodować ograniczenia wydajności serwera.	

Identyfikator	WP 04.024
Jeżeli serwer posiada podzespoły chłodzące inne niż radiatory to awaria jednego z tych podzespołów nie może spowodować ograniczenia funkcjonalności serwera.	

Identyfikator	WP 04.025
Jeżeli serwer posiada podzespoły chłodzące inne niż radiatory to musi umożliwiać wymianę jednego z tych podzespołów bez przerywania pracy serwera.	

Identyfikator	WP 04.026
Serwer musi być wyposażony w napęd DVD-RW.	

Identyfikator	WP 04.027
Każdy z zasilaczy serwera musi mieć sprawność energetyczną nie mniejszą niż sprawność niezbędna do uzyskania certyfikatu „80 Plus Platinum”.	



Identyfikator	WP 04.028
Serwer musi być fabrycznie nowy i pochodzić z oficjalnego polskiego kanału dystrybucji producenta. Wymagane jest oświadczenie producenta że oferowany serwer spełnia ten wymóg.	

Identyfikator	WP 04.029
Wszystkie podzespoły serwera muszą spełniać jeden z poniższych warunków:	
<ul style="list-style-type: none">• Być produkowane bezpośrednio przez producenta serwera• Być certyfikowane przez producenta serwera, jeżeli pochodzą od poddostawców tego producenta	

Identyfikator	WP 04.030
Wykonawca musi dokonać instalacji serwerów w szafie i ich uruchomienia.	

Identyfikator	WP 04.031
Procesory serwerów muszą być wykonane w technologii 28 nm lub nowszej.	

Identyfikator	WP 04.032
Wykonawca musi dokonać konfiguracji serwera.	

Identyfikator	WP 04.033
Wykonawca musi dostarczyć szafę RACK, w której zainstaluje serwer i macierz dostarczone w ramach projektu.	

2.6.3.3. UPS

Identyfikator	WP 05.001
Zasilacz awaryjny UPS musi mieć zadeklarowaną przez producenta moc pozorną co najmniej 3000 VA.	

Identyfikator	WP 05.002
Zasilacz awaryjny UPS musi mieć zadeklarowaną przez producenta moc rzeczywistą co najmniej 2700 Wat.	

Identyfikator	WP 05.003
Zasilacz awaryjny UPS musi mieć zadeklarowane przez producenta co najmniej 3 min czasu podtrzymania dla obciążenia 100%.	



Identyfikator	WP 05.004
Zasilacz awaryjny UPS musi mieć zadeklarowane przez producenta maksymalne natężenie prądu 16A.	

Identyfikator	WP 05.005
Zasilacz awaryjny UPS musi posiadać co najmniej następującą ilość i rodzaj gniazd wyjściowych:	
<ul style="list-style-type: none">• 8 x IEC 320 C13,• 1 x IEC 320 C19.	

Identyfikator	WP 05.006
Zasilacz awaryjny UPS musi posiadać co najmniej jeden port USB 2.0.	

Identyfikator	WP 05.007
Zasilacz awaryjny UPS musi mieć zadeklarowany przez producenta czas przełączenia nie większy niż 6ms.	

Identyfikator	WP 05.008
Zasilacz awaryjny UPS musi posiadać układ automatycznej regulacji napięcia (AVR).	

2.6.4. OPROGRAMOWANIE SYSTEMOWE I BAZODANOWE

Identyfikator	WP 06.001
Wykonawca musi dostarczyć licencje na silnik/i baz/y danych w najnowszej dostępnej wersji, który będzie uruchomiony na dostarczanych serwerach i istniejącej macierzy dyskowej oraz umożliwić dostęp do tej bazy, co najmniej 25 jednoczesnym użytkownikom znajdującym się w urzędzie. Dostarczone licencje muszą dotyczyć najnowszej wersji danego produktu, jaki jest dostępny na polskim rynku. Przy realizacji tego wymagania wykonawca może wykorzystać licencje będące w posiadaniu Zamawiającego i odpowiednio je rozszerzyć (zaktualizować) tak, aby umożliwić ich wykorzystanie na dostarczanych i istniejących urządzeniach.	

Identyfikator	WP 06.002
Wykonawca musi dostarczyć licencje na oprogramowanie systemowe w najnowszej dostępnej wersji dla dostarczanego serwera, istniejącego serwera, macierzy oraz licencje dostępowe, dla co najmniej 25 jednoczesnych użytkowników. Przy realizacji tego wymagania wykonawca może wykorzystać licencje będące w posiadaniu Zamawiającego i odpowiednio je rozszerzyć.	

Identyfikator	WP 06.003
Oprogramowanie systemowe dostarczone przez wykonawcę musi umożliwiać tworzenie klastra wysokiej wydajności i zapewniać możliwość automatycznej aktualizacji przez okres, co najmniej 5 lat.	



Identyfikator	WP 06.004
Oprogramowanie systemowe dostarczone przez wykonawcę musi umożliwiać uruchomienie systemu GEO-INFO wraz z modułami e-usług, które są w posiadaniu Zamawiającego.	

Identyfikator	WP 06.005
Oprogramowanie systemowe dostarczone przez wykonawcę musi zostać przeniesione z istniejącej struktury Zamawiającego obejmujące zarządzaną przez jeden kontroler domeny. Funkcjonalność domeny należy przenieść na nowo skonfigurowany klaster, podnosząc jej funkcjonalność. Zamawiający dopuszcza zbudowanie nowej domeny active directory (obejmującej istniejących użytkowników i zasad gpo) lub import/eksport istniejącej domeny.	

Identyfikator	WP 06.006
Wykonawca musi dostarczyć licencję na oprogramowanie umożliwiające dokonywanie kopii zapasowej systemów zainstalowanych na serwerach oraz danych znajdujących się na macierzy. Wykonawca musi dokonać także instalacji i konfiguracji tego oprogramowania. Dostarczone oprogramowanie musi umożliwiać wykonywania kopii zapasowej zgodnie z zadaniem harmonogramem lub w trybie manualnym (na zlecenie odpowiedniego użytkownika). Dodatkowo kopia zapasowa musi być wykonywana na urządzenie inne niż to, z którego są kopiowane dane.	

2.6.5. SZKOLENIA

Identyfikator	WP 07.001
Zamawiający musi przeprowadzić szkolenia dla pracowników PODGiK (Operatorów systemu) z zakresu realizacji i obsługi usług elektronicznych wdrożonych w ramach projektu i z zakresu korzystania z nowo zakupionych systemów teleinformatycznych.	

Identyfikator	WP 07.002
Zamawiający musi przeprowadzić szkolenie dla administratora wdrażanego systemu obejmujące następujące tematy:	
<ul style="list-style-type: none">• administrowanie infrastrukturą baz/y danych,• administrowanie systemami operacyjnymi serwerów,• administrowanie maszynami wirtualnymi i klastrem.• administrowanie backupem danych/narzędziem do wykonywania kopii zapasowych<ul style="list-style-type: none">○ Minimalne wymagania to co najmniej dwa szkolenia trwające po minimum 5 dni roboczych. Szkolenia powinno zakończyć się otrzymaniem certyfikatu potwierdzającego uzyskane kompetencje.	

Identyfikator	WP 07.003
<p>Szkolenia dla Operatorów muszą obejmować następujące zagadnienia:</p> <ul style="list-style-type: none"> • Ogólne informacje o systemie. • Zasady pracy w zintegrowanym systemie we wszystkich modułach. • Organizacja pracy w bazie danych. • Czynności przeglądania, filtrowania, wyszukiwania w bazie danych. • Rejestrowanie (zmian, wniosków, zgłoszeń, spraw, operatorów, itp.) • Metody zasilania bazy danych i wymiana danych. • Praca w zmianie. • Tworzenie wydruków, raportów, zestawień, skorowidzów. • Podstawowe analizy i kontrole. <p>Szkolenia dla Operatorów Administrujących muszą obejmować następujące zagadnienia:</p> <ul style="list-style-type: none"> • Zarządzanie systemem: <ul style="list-style-type: none"> ○ tworzenie systematyki zasobu, ○ modyfikacja słownikami. • Prowadzenie rejestru operatorów: <ul style="list-style-type: none"> ○ działania związane z rejestrem operatorów, ○ definiowanie konfiguracji parametrów bieżącego operatora, ○ przeglądanie edytowanie praw dostępu. • Analizy i kontrole obiektów (spójności, poprawności, topologii, przynależności). • Importowanie i eksportowanie dużych plików zasilających bazy danych w różnych formatach. • Scalanie (osób, miejscowości, ulic, klientów, atrybutów słownikowych). • Monitorowanie raportów. • Konwersja baz danych i parametrów systemu. • Uzupełnianie i naprawianie baz danych. 	

Identyfikator	WP 07.004
<p>Liczba uczestników szkoleń:</p> <ul style="list-style-type: none"> • Operatorzy – 25 osób • Administratorzy – 1 osoba 	

Identyfikator	WP 07.005
<p>Szkolenia dla Administratorów muszą trwać minimum 5 dni. Szkolenia dla Operatorów muszą trwać minimum 2 dni.</p>	

Identyfikator	WP 07.006
Szkolenia dla Operatorów muszą obejmować pełną funkcjonalność dostarczonego rozwiązania, w podziale na bloki tematyczne związane z poszczególnymi modułami.	
Identyfikator	WP 07.007
Miejsce szkoleń Operatorów: Nowy Tomyśl	
Identyfikator	WP 07.008
Miejsce szkolenia Administratora: Nowy Tomyśl lub Poznań	
Identyfikator	WP 07.009
Wykonawca zapewni sprzęt i oprogramowanie niezbędne do przeprowadzenia szkoleń.	
Identyfikator	WP 07.010
Dla jednego uczestnika szkolenia musi przypadać jedno stanowisko pracy (komputer i materiały szkoleniowe)	
Identyfikator	WP 07.011
Każdy z uczestników szkolenia dostanie od Wykonawcy materiały szkoleniowe w formie papierowej i elektronicznej.	
Identyfikator	WP 07.012
Materiały szkoleniowe zostaną opracowane w języku polskim.	
Identyfikator	WP 07.013
Szkolenia dla operatorów muszą zawierać zestawy ćwiczeń i przykładów, które odpowiadają faktycznym czynnościom realizowanym podczas pracy codziennej, np.:	
<ul style="list-style-type: none">• obsługa zmiany,• generowanie raportów.	
Identyfikator	WP 07.014
Wykonawca przeszkoli kierownika projektu z zakresu stosowania metodyki zarządzania projektami.	
Identyfikator	WP 07.015
Szkolenie z metodyki zarządzania projektami przeprowadzone zostanie w wymiarze 15 godzin w ciągu 3 dni roboczych.	



Identyfikator	WP 07.016
Szkolenie z metodyki zarządzania projektami obejmować będzie zagadnienia:	
<ul style="list-style-type: none">• planowania;• zarządzania jakością;• zarządzania ryzykiem;• zarządzania zmianą;• monitorowania postępów.	

Identyfikator	WP 07.017
Szkolenie z metodyki zarządzania projektami zostanie przeprowadzone zgodnie z metodyką przyjętą do realizacji w projekcie.	

2.6.6. TESTY

Identyfikator	WP 08.001
Wykonawca opracuje i dostarczy Zamawiającemu dokument „Plan Testów”.	

Identyfikator	WP 08.002
Dokument „Plan Testów” musi być dostosowany do harmonogramu realizacji projektu.	

Identyfikator	WP 08.003
Dokument „Plan Testów” musi zawierać:	
<ul style="list-style-type: none">• opis sposobu organizacji testów z uwzględnieniem terminów, lokalizacji, wymaganego sprzętu IT i narzędzi.• listę uczestników z podziałem na role/funkcje podczas trwania testów.• rodzaje przeprowadzanych testów.• dane testowe (opis danych, źródło pochodzenia itp.).• scenariusze i przypadki testowe.• kategoryzację błędów i konsekwencję wynikające z wystąpienia określonej liczby danego rodzaju błędów (np. wystąpienie błędu krytycznego powoduje przerwanie testów do czasu jego usunięcia/poprawienia, jeżeli naprawa opóźnia realizację prac zgodnie z harmonogramem, to Wykonawca zobowiązany jest do zapłacenia kary itp.).• opis sposobu rejestracji przebiegu i wyników testów.• testy funkcjonalne, polegające na testowaniu produktów od strony użytkownika, tzw. metoda czarnej skrzynki.	

Identyfikator	WP 08.004
----------------------	------------------

Dokument „Plan Testów” musi uwzględniać testy:

- akceptacyjne
- wydajnościowe
- niezawodności i szybkości działania
- bezpieczeństwa

Identyfikator	WP 08.005
----------------------	------------------

Dokument „Plan testów” musi uwzględniać testy dla wszystkich elementów wdrożonych w ramach realizacji niniejszego projektu.

Identyfikator	WP 08.006
----------------------	------------------

Zamawiający ma prawo do samodzielnej weryfikacji prawidłowości wykonania usługi poprzez zdefiniowanie własnych, dodatkowych scenariuszy testowych.

Identyfikator	WP 08.007
----------------------	------------------

Wykonawca musi przeprowadzić testy akceptacyjne w siedzibie Zamawiającego.

Identyfikator	WP 08.008
----------------------	------------------

Wykonawca musi opracować Raport z testów obejmujący co najmniej:

- opis miejsca i termin przeprowadzenia testów,
- listę osób biorących udział w testach,
- opis środowiska testowego,
- listę zrealizowanych scenariuszy testowych,
- listę zrealizowanych przypadków testowych w ramach scenariuszy testowych
- wynik realizacji poszczególnych przypadków testowych i scenariuszy testowych,
- listę zgłoszonych uwag wraz z adnotacją o sposobie i terminie usunięcia niezgodności

W raporcie z testów akceptacyjnych (testowanie wersji produkcyjnej systemu) wszystkie testy muszą zakończyć się wynikiem pozytywnym.

2.6.7. BEZPIECZEŃSTWO

Identyfikator	WP 09.001
----------------------	------------------

System musi posiadać zabezpieczenia przed atakami typu:

- DoS (Denial of Service),
- XSS (Cross Site Scripting),
- Code injection,
- SQL injection,
- Directory traversal,
- Buffer overrun,

Identyfikator	WP 09.002
System musi sprawdzać przesyłane pliki pod kątem potencjalnie niebezpiecznej zawartości (np. wirusy, malware, spyware, itp.). System musi uniemożliwiać przesłanie pliku w którym wykrył niebezpieczną zawartość.	

Identyfikator	WP 09.003
Moduł musi rejestrować każdą próbę dostępu do systemu w logu systemowym, łącznie z datą oraz czasem (z dokładnością do 1 sekundy) tej próby.	

Identyfikator	WP 09.004
Moduł musi weryfikować uprawnienia użytkownika do dostępu do określonych danych w systemie i udostępniać dane wyłącznie użytkownikom uprawnionym.	

Identyfikator	WP 09.005
System powinien zapewniać następujące mechanizmy bezpieczeństwa w warstwie aplikacji:	
<ul style="list-style-type: none">• kontrola dostępu użytkowników - zaimplementowane mechanizmy identyfikacji, uwierzytelnienia i autoryzacji,• mechanizmy uwierzytelnienia oparte o udokumentowaną politykę haseł,• mechanizmy automatycznej weryfikacji wprowadzanych danych wejściowych, np. przy zmianie hasła,• mechanizmy weryfikacji danych wyjściowych np. na podstawie sum kontrolnych,• aktualizacja oprogramowania w szczególności pod kątem usunięcia wykrytych krytycznych luk bezpieczeństwa,• monitoring logów systemowych pod kątem incydentów bezpieczeństwa;	

Identyfikator	WP 09.006
System powinien zapewniać następujące mechanizmy bezpieczeństwa w warstwie systemów operacyjnych:	
<ul style="list-style-type: none">• monitoring logów systemowych pod kątem incydentów bezpieczeństwa,• monitoring i optymalizacja pojemności i wydajności• aktualizacja systemów operacyjnych pod kątem usunięcia wykrytych krytycznych luk bezpieczeństwa;	

Identyfikator	WP 09.007
System powinien zapewniać następujące mechanizmy bezpieczeństwa w warstwie sprzętowej (serwerowej):	
<ul style="list-style-type: none">• monitorowanie serwerów, w szczególności pod kątem prób nieautoryzowanego dostępu i wykorzystania zasobów,• aktualizacja oprogramowania typu firmware pod kątem wgrzywania poprawek;	

Identyfikator	WP 09.008
System powinien zapewniać następujące mechanizmy bezpieczeństwa w warstwie sprzętowej (serwerowej):	
<ul style="list-style-type: none">• monitorowanie serwerów, w szczególności po kątem prób nieautoryzowanego dostępu i wykorzystania zasobów,• aktualizacja oprogramowania typu firmware pod kątem wgrzywania poprawek;	
Identyfikator	WP 09.009
System powinien zapewniać mechanizmy bezpieczeństwa w warstwie przestrzeni dyskowych poprzez monitoring parametrów działania macierzy dyskowych.	
Identyfikator	WP 09.010
System powinien zapewniać następujące mechanizmy bezpieczeństwa w warstwie sieci:	
<ul style="list-style-type: none">• bezpieczny model zapewniający podział infrastruktury sieciowej na strefy bezpieczeństwa,• stosowanie zapór sieciowych (firewall), systemów detekcji włamań (IDS) oraz systemów zapobiegania włamaniom (IPS) i cykliczny monitoring logów tych urządzeń pod kątem incydentów bezpieczeństwa,• dostęp zdalny realizowany wyłącznie przez szyfrowane kanały,• aktualizacja oprogramowania typu firmware pod kątem wgrzywania poprawek;	
Identyfikator	WP 09.011
System powinien zapewniać następujące mechanizmy bezpieczeństwa w warstwie sieci:	
<ul style="list-style-type: none">• realizacja polityk kopii zapasowej poszczególnych systemów i baz danych,• realizacja testów odtwarzania.	
Identyfikator	WP 09.012
Dostęp do wszystkich funkcjonalności i wszystkich danych systemu musi być możliwy na podstawie jednokrotnego logowania.	
Identyfikator	WP 09.013
System musi posiadać możliwość audytowania i raportowania akcji użytkowników skutkujących zmianami w treści danych w szczególności danych osobowych.	
Identyfikator	WP 09.014
System musi zapewnić mechanizm rejestracji informacji związanych z procesem przetwarzania danych osobowych (musi być możliwa jednoznaczna identyfikacja wprowadzanych i udostępnianych danych osobowych zgodnie z warunkami określonymi w przepisach wykonawczych do ustawy o ochronie danych osobowych).	
Identyfikator	WP 09.015
System musi zapewnić mechanizm rejestracji informacji o aktywności użytkowników w procesie przetwarzania danych dotyczących nieruchomości i ich właścicieli (musi umożliwiać uzyskanie	

raportów z wykazem informacji o tym:

- Kiedy i jakie dane o nieruchomości i właścicielach przeglądał, zmieniał i usuwał konkretny użytkownik,
- Jacy użytkownicy i kiedy przeglądali dane dotyczące konkretnej nieruchomości).

Identyfikator	WP 09.016
System musi umożliwiać wygenerowanie raportu w zakresie informacji związanych z procesem przetwarzania danych osobowych (dla każdej osoby, której dane są przetwarzane w systemie musi być możliwe wygenerowanie raportu o zarejestrowanych działaniach wynikających z procesu przetwarzania danych osobowych zgodnie z przepisami wykonawczymi do ustawy o ochronie danych osobowych).	

Identyfikator	WP 09.017
Rozwiązanie musi umożliwiać odtworzenie wszystkich danych zatwierdzonych przy pomocy systemu przed wystąpieniem awarii.	

Identyfikator	WP 09.018
Rozwiązanie musi zapewnić możliwość tworzenia kopii zapasowych wszystkich elementów systemu.	

Identyfikator	WP 09.019
Rozwiązanie musi posiadać gotowe narzędzia do sporządzania kopii bezpieczeństwa bazy danych w dowolnym momencie.	

2.6.8. DOSTĘPNOŚĆ

Identyfikator	WP 10.001
Poziom dostępności e-usług świadczonych przez system powinien być na poziomie co najmniej 98% całkowitego czasu dostępności (dopuszcza się maksymalnie 30 minut niedostępności w skali dnia).	

Identyfikator	WP 10.002
Poziom dostępności modułu zarządzania zasobami powinien być na poziomie 99,9% ze względu na fakt, że jego niedostępność wpływa na podstawowe działania wykonywane przez pracowników PODGIK.	

Identyfikator	WP 10.003
System będzie umożliwiał monitorowanie poziomu dostępności e-usług.	



Identyfikator	WP 10.004
----------------------	------------------

Poziom dostępności e-usług oraz całego systemu zostanie zagwarantowany przez zawarcie umowy SLA.

2.6.9. WYDAJNOŚĆ

Identyfikator	WP 11.001
----------------------	------------------

System musi umożliwiać jednoczesną pracę 25 pracowników PODGiK.

Identyfikator	WP 11.002
----------------------	------------------

System musi zapewniać niezależność dostępu do zasobu geodezyjnego dla użytkowników PODGiK i klientów e-usług. Spadek wydajności dla jednej grupy nie powinien wpływać na drugą.

Identyfikator	WP 11.003
----------------------	------------------

System musi umożliwiać jednoczesną obsługę 150 wywołań e-usług. Przy czym odpowiedź na działania użytkownika w systemie nie może być dłuższa niż 500 ms.

2.6.10. ZGODNOŚĆ Z PRAWEM

Identyfikator	WP 12.001
----------------------	------------------

System musi być zgodny z obowiązującymi przepisami prawa.

Identyfikator	WP 12.002
----------------------	------------------

System musi umożliwiać prowadzenie:

- EGiB,
- RCiWN,
- GESUT,
- BDOT500,
- BDSOG.

PRPOG, PRG, proj. EGIB, proj. BDOT500, proj. gesut, proj. bdsog, innych obiektów mapy wielkoskalowej, robót i zasobów geodezyjnych – operatów geodezyjnych

Identyfikator	WP 12.003
----------------------	------------------

System musi umożliwiać tworzenie map ewidencyjnych i zasadniczych.

Identyfikator	WP 12.004
----------------------	------------------

Zastosowane w systemie mechanizmy bezpieczeństwa przetwarzania danych osobowych muszą być zgodne z obowiązującymi przepisami prawa.

Dostarczone rozwiązanie musi być zgodne z poniższymi aktami prawnymi:

Identyfikator	WP 12.005
----------------------	------------------

Ustawa z dnia 17 maja 1989 r. Prawo geodezyjne i kartograficzne (Dz.U. 2016.1629 ze zm.)



Identyfikator	WP 12.006
Rozporządzenie Rady Ministrów z dnia 15 października 2012 r. w sprawie państwowego systemu odniesień przestrzennych (Dz.U.2012.1247)	
Identyfikator	WP 12.007
Rozporządzenie Ministra Administracji i Cyfryzacji z dnia 14 lutego 2012 r. w sprawie osnów geodezyjnych, grawimetrycznych i magnetycznych (Dz.U.2012.352)	
Identyfikator	WP 12.008
Rozporządzenie Ministra Spraw Wewnętrznych i Administracji z dnia 15 kwietnia 1999 r. w sprawie ochrony znaków geodezyjnych, grawimetrycznych i magnetycznych (Dz.U.1999.45.454 ze zm.)	
Identyfikator	WP 12.009
Rozporządzenie Ministra Rozwoju Regionalnego i Budownictwa z dnia 29 marca 2001 r. w sprawie ewidencji gruntów i budynków (Dz.U.2016.1034)	
Identyfikator	WP 12.010
Rozporządzenie Rady Ministrów z dnia 17 lipca 2001 r. w sprawie wykazywania w ewidencji gruntów i budynków danych odnoszących się do gruntów, budynków i lokali, znajdujących się na terenach zamkniętych (Dz.U.2001.84.911)	
Identyfikator	WP 12.011
Rozporządzenie Rady Ministrów z dnia 12 września 2012 r. w sprawie gleboznawczej klasyfikacji gruntów (Dz.U.2012.1246)	
Identyfikator	WP 12.012
Rozporządzenie Rady Ministrów z dnia 17 stycznia 2013 r. w sprawie zintegrowanego systemu informacji o nieruchomościach (Dz.U.2013.249)	
Identyfikator	WP 12.013
Rozporządzenie Ministra Administracji i Cyfryzacji z dnia 9 stycznia 2012 r. w sprawie ewidencji miejscowości, ulic i adresów (Dz.U. z 2012 r., poz. 125).	
Identyfikator	WP 12.014
Rozporządzenie Ministra Administracji i Cyfryzacji z dnia 21 października 2015 r. w sprawie powiatowej bazy GESUT i krajowej bazy GESUT (Dz.U.2015.1938)	
Identyfikator	WP 12.015
Rozporządzenie Ministra Administracji i Cyfryzacji z dnia 2 listopada 2015 r. w sprawie bazy danych obiektów topograficznych oraz mapy zasadniczej (Dz.U.2015.2028)	



Identyfikator	WP 12.016
Rozporządzenie Ministra Administracji i Cyfryzacji 1 z dnia 5 września 2013 r. w sprawie organizacji i trybu prowadzenia państwowego zasobu geodezyjnego i kartograficznego (Dz.U.2013.1183)	
Identyfikator	WP 12.017
Rozporządzenie Ministra Administracji i Cyfryzacji z dnia 22 grudnia 2011 r. w sprawie rodzajów materiałów geodezyjnych i kartograficznych, które podlegają ochronie zgodnie z przepisami o ochronie informacji niejawnych (Dz.U.2011.299.1772)	
Identyfikator	WP 12.018
Rozporządzenie Ministra Rozwoju Regionalnego i Budownictwa z dnia 2 lipca 2001 r. w sprawie klasyfikowania, kwalifikowania i porządkowania materiałów wyłączanych z państwowego zasobu geodezyjnego i kartograficznego (Dz.U.2001.74.796)	
Identyfikator	WP 12.019
Rozporządzenie Ministra Administracji i Cyfryzacji z dnia 9 lipca 2014 r. w sprawie udostępniania materiałów państwowego zasobu geodezyjnego i kartograficznego, wydawania licencji oraz wzoru Dokumentu Obliczenia Opłaty (Dz.U.2014.917)	
Identyfikator	WP 12.020
Rozporządzenie Ministra Administracji i Cyfryzacji z dnia 8 lipca 2014 r. w sprawie formularzy dotyczących zgłaszania prac geodezyjnych i prac kartograficznych, zawiadomienia o wykonaniu tych prac oraz przekazywania ich wyników do państwowego zasobu geodezyjnego i kartograficznego (Dz.U.2014.924)	
Identyfikator	WP 12.021
Rozporządzenie Ministra Spraw Wewnętrznych i Administracji z dnia 9 listopada 2011 r. w sprawie standardów technicznych wykonywania geodezyjnych pomiarów sytuacyjnych i wysokościowych oraz opracowywania i przekazywania wyników tych pomiarów do państwowego zasobu geodezyjnego i kartograficznego (Dz.U.2011.263.1572)	
Identyfikator	WP 12.022
Rozporządzenie Ministra Administracji i Cyfryzacji z dnia 8 lipca 2014 r. w sprawie sposobu i trybu uwierzytelniania przez organy Służby Geodezyjnej i Kartograficznej dokumentów na potrzeby postępowań administracyjnych, sądowych lub czynności cywilnoprawnych (Dz.U.2014.914)	
Identyfikator	WP 12.023
Rozporządzenie Ministra Rozwoju Regionalnego i Budownictwa z dnia 12 lipca 2001 r. w sprawie szczegółowych zasad i trybu założenia i prowadzenia krajowego systemu informacji o terenie (Dz.U.2001.80.866)	
Identyfikator	WP 12.024
Rozporządzenie Ministra Spraw Wewnętrznych i Administracji z dnia 3 listopada 2011 r. w sprawie baz danych dotyczących zobrazowań lotniczych i satelitarnych oraz ortofotomapy i numerycznego modelu terenu (Dz.U.2011.263.1571)	



Identyfikator	WP 12.025
Rozporządzenie Ministrów Spraw Wewnętrznych i Administracji oraz Rolnictwa i Gospodarki Żywnościowej z dnia 14 kwietnia 1999 r. w sprawie rozgraniczania nieruchomości (Dz.U.1999.45.453)	
Identyfikator	WP 12.026
Ustawa z dnia 4 marca 2010 r. o infrastrukturze informacji przestrzennej (Dz.U.2010.76.489 ze zm.)	
Identyfikator	WP 12.027
Rozporządzenie Ministra Spraw Wewnętrznych i Administracji z dnia 20 października 2010 r. w sprawie ewidencji zbiorów i usług danych przestrzennych objętych infrastrukturą informacji przestrzennej (Dz.U.2010.201.1333)	
Identyfikator	WP 12.028
Ustawa z dnia 27 lipca 2001 r. o ochronie baz danych (Dz.U.2001.128.1402 ze zm.)	
Identyfikator	WP 12.029
Ustawa z dnia 17 lutego 2005 r. o informatyzacji działalności podmiotów realizujących zadania publiczne (Dz.U.2014.114 ze zm.)	
Identyfikator	WP 12.030
Rozporządzenie Rady Ministrów z dnia 12 kwietnia 2012 r. w sprawie Krajowych Ram Interoperacyjności, minimalnych wymagań dla rejestrów publicznych i wymiany informacji w postaci elektronicznej oraz minimalnych wymagań dla systemów teleinformatycznych (Dz.U.2016.113 ze zm.)	
Identyfikator	WP 12.031
Ustawa z dnia 29 sierpnia 1997 r. o ochronie danych osobowych (Dz.U.2015.2135 ze zm.)	
Identyfikator	WP 12.032
Rozporządzenie Ministra Spraw Wewnętrznych i Administracji z dnia 29 kwietnia 2004 r. w sprawie dokumentacji przetwarzania danych osobowych oraz warunków technicznych i organizacyjnych jakim powinny odpowiadać urządzenia i systemy informatyczne służące do przetwarzania danych osobowych (Dz.U.2004.100.1024).	
Identyfikator	WP 12.033
Ustawa z dnia 21 sierpnia 1997 r. o gospodarce nieruchomościami (Dz.U.2015.1774 ze zm.)	
Identyfikator	WP 12.034
Rozporządzenie Rady Ministrów z dnia 7 grudnia 2004 r. w sprawie sposobu i trybu dokonywania podziałów nieruchomości (Dz.U.2004.268.2663)	



Identyfikator	WP 12.035
Rozporządzenie Rady Ministrów z dnia 4 maja 2005 r. w sprawie scalania i podziału nieruchomości (Dz.U.2005.86.736)	
Identyfikator	WP 12.036
Ustawa z dnia 26 marca 1982 r. o scalaniu i wymianie gruntów (Dz.U.2014.700 ze zm.)	
Identyfikator	WP 12.037
Ustawa z dnia 18 lipca 2001 r. Prawo wodne (Dz.U.2015.469 ze zm.)	
Identyfikator	WP 12.038
Ustawa z dnia 7 lipca 1994 r. Prawo budowlane (Dz.U.2016.290 ze zm.)	
Identyfikator	WP 12.039
Rozporządzenie Ministra Gospodarki Przestrzennej i Budownictwa z dnia 21 lutego 1995 r. w sprawie rodzaju i zakresu opracowań geodezyjno-kartograficznych oraz czynności geodezyjnych obowiązujących w budownictwie (Dz.U.1995.25.133)	
Identyfikator	WP 12.040
Ustawa z dnia 27 marca 2003 r. o planowaniu i zagospodarowaniu przestrzennym (Dz.U.2015.199 ze zm.)	
Identyfikator	WP 12.041
Ustawa z 5 września 2016 r. o usługach zaufania oraz identyfikacji elektronicznej (Dz.U.2016.1579)	

Załącznik nr do SIWZ

Umowa nr

zawarta w dniu w Nowym Tomyślu, pomiędzy :

Powiatem Nowotomyskim, ul. Poznańska 33, 64-300 Nowy Tomyśl, NIP 7881917876, reprezentowanym przez:

1)

2)

zwanym w treści umowy **Zamawiającym**,

a

.....,

z siedzibą w, posiadającym wpis w Krajowym Rejestrze Sądowym prowadzonym przez Sąd Rejonowy w, pod numerem KRS

....., posiadającym NIP:, Regon:, o kapitale zakładowym zarejestrowanym i opłaconym w wysokości zł, reprezentowanym przez:

1)

2)

zwanym w treści umowy **Wykonawcą**.

Zamawiający i Wykonawca zwani są w treści umowy łącznie „**Stronami**”, a każdy z osobna „**Stroną**”.

Niniejsza Umowa zostaje zawarta na skutek wyboru oferty Wykonawcy jako najkorzystniejszej w ramach przetargu nieograniczonego na usługę „Opracowania i wdrożenia e-usługi dostępu do informacji przestrzennej oraz rozbudowę infrastruktury teleinformatycznej” w ramach projektu „Tworzenie, modernizacja i aktualizacja rejestrów publicznych oraz standardowych opracowań kartograficznych i tematycznych gromadzonych w Starostwie Powiatowym w Nowym Tomyślu oraz ich udostępnianie za pomocą e-usług” Działanie 2.1 „Rozwój elektronicznych usług publicznych” Wielkopolski Regionalny Program Operacyjny na lata 2014-2020, zgodnie z zadaniami Z4 – Zakup sprzętu i oprogramowania systemowego, Z5 – Zakup oprogramowania GIS, Z6- Szkolenia, opisanymi w dokumencie Studium Wykonalności.

Następującym terminom Strony – na potrzeby Umowy – nadają podane niżej znaczenie:

Termin:	Definicja:
Dane Osobowe	wszelkie dane osobowe w rozumieniu UODO, wprowadzane przez Zamawiającego lub użytkowników do Systemu.
Harmonogram	Szczegółowy harmonogram projektu opracowany przez Wykonawcę w terminie 5 dni kalendarzowych od dnia podpisania umowy, o którym mowa w pkt. 2.4.6 OPZ. Harmonogram stanowi Załącznik nr do Umowy.
KC	ustawa – Kodeks Cywilny z dnia 23 kwietnia 1964 r. (Dz.U. 2017 poz. 459 tj.)
OPZ	opis przedmiotu zamówienia objętego niniejszą Umową. OPZ stanowi Załącznik nr do Umowy.

Raport	dokument autorstwa Wykonawcy stanowiący podstawę dla dokonania przez Zamawiającego odbioru danego etapu Umowy. Szczegółowe wymagania dla poszczególnych raportów, w tym obligatoryjne dane, jakie powinny się w nich znaleźć określa OPZ.
Roboczegodzina	jedna godzina pracy członka personelu Wykonawcy.
SIWZ	Specyfikacja Istotnych Warunków Zamówienia na „Opracowania i wdrożenia e-usługi dostępu do informacji przestrzennej oraz rozbudowę infrastruktury teleinformatycznej” w ramach projektu „Tworzenie, modernizacja i aktualizacja rejestrów publicznych oraz standardowych opracowań kartograficznych i tematycznych gromadzonych w Starostwie Powiatowym w Nowym Tomyszu oraz ich udostępnianie za pomocą e-usług”
UODO	ustawa o ochronie danych osobowych z dnia 29 sierpnia 1997 r. (Dz.U. 2016 poz. 922 tj.).
PZP	ustawa z dnia 29 stycznia 2004 r. Prawo zamówień publicznych (t.j. Dz. U. 2015 poz. 2164 z późn. zm.).
Umowa	niniejszy dokument wraz z Załącznikami.
System	Wdrożone rozwiązanie sprzętowo-programowe oparte na obecnie posiadanych oraz nowo zakupionych zasobach sprzętowo-programowych, wspierające świadczenie wysokopoziomowych elektronicznych usług.

§ 1 PRZEDMIOT UMOWY

1. Przedmiot umowy stanowi usługa opracowania i wdrożenia e-usługi dostępu do informacji przestrzennej oraz rozbudowa infrastruktury teleinformatycznej w ramach projektu „Tworzenie, modernizacja i aktualizacja rejestrów publicznych oraz standardowych opracowań kartograficznych i tematycznych gromadzonych w Starostwie Powiatowym w Nowym Tomyszu oraz ich udostępnianie za pomocą e-usług” Działanie 2.1 „Rozwój elektronicznych usług publicznych” Wielkopolski Regionalny Program Operacyjny na lata 2014-2020, zgodnie z zadaniami Z4 - Zakup sprzętu i oprogramowania systemowego, Z5- Zakup oprogramowania GIS, Z6 – Szkolenia, opisanymi w dokumencie Studium Wykonalności.
2. W ramach Umowy Wykonawca zobowiązany jest w szczególności do realizacji następujących zadań:
 - a) opracowaniu i wdrożeniu e-usługi dostępu do informacji przestrzennej adresowanej do obywateli i przedsiębiorców
 - b) skonfigurowaniu obecnie posiadanych przez Zamawiającego modułów e-usług skierowanych do komorników, rzeczoznawców oraz wykonawców prac geodezyjnych i kartograficznych,
 - c) rozbudowaniu infrastruktury teleinformatycznej,
 - d) przeprowadzeniu szkoleń,
3. Przedmiot Umowy realizowany będzie w ramach następujących etapów:
 - a) Etap I – Inicjowanie Projektu,
 - b) Etap II – Opracowanie Prototypów
 - c) Etap III – Uruchomienie produkcyjne i odbiór systemu
 - d) Etap IV – Szkolenia

4. Szczegółowy opis przedmiotu Umowy zawiera załącznik nr 1 – Opis przedmiotu zamówienia.
5. Komunikacja pomiędzy Wykonawcą a Zamawiającym będzie odbywać się w języku polskim. W szczególności sporządzona ewidencja oraz wszelka dokumentacja powinny być sporządzone w języku polskim.

§ 2 OBOWIĄZKI STRON

1. Wykonawca oświadcza, że dysponuje odpowiednim doświadczeniem oraz zasobami technicznymi, kadrowymi i finansowymi, pozwalającymi na należyłą i terminową realizację niniejszej umowy. Wykonawca, jako profesjonalny podmiot działający w branży informatycznej, zobowiązuje się zrealizować niniejszą umowę według swojej najlepszej wiedzy i umiejętności.
2. Wykonawca oświadcza, że usługi oraz dostawy świadczone w Umowie, będą spełniały wymogi określone w umowie oraz OPZ, w szczególności wszelkie przetwarzane dane osobowe będą odpowiednio zabezpieczone przed dostępem osób nieuprawnionych.
3. Wykonawca oświadcza, że zapoznał się z treścią niniejszej Umowy i akceptuje jej postanowienia, a w szczególności zobowiązuje się do terminowej realizacji zadań zgodnie z umową i OPZ.
4. Wykonawca zobowiązuje się, że wszelkie usługi oraz produkty powstałe w ramach realizacji Umowy będą zgodne z powszechnie obowiązującymi przepisami prawa w Rzeczypospolitej Polskiej.
5. Zamawiający zastrzega, że praca, związana z realizacją przedmiotu zamówienia, zakłcająca działanie infrastruktury informatycznej Zamawiającego, odbywać się będzie w dni powszednie po zakończeniu pracy Starostwa Powiatowego w Nowym Tomysłu od poniedziałku do piątku od godziny 15.30 do 19.30 Zamawiający przewiduje realizację przedmiotu zamówienia w ww. zakresie w godzinach urzędowania oraz w weekendy pod warunkiem uprzedniego uzyskania akceptacji terminu przez Zamawiającego.
6. Jeżeli realizacja zadań wynikających z Umowy będzie wymagała znaczącej ingerencji w infrastrukturę Zamawiającego, w szczególności jeżeli nastąpi konieczność wyłączenia systemów informatycznych Zamawiającego, Wykonawca zobowiązany jest do uzgodnienia z Zamawiającym warunków wyłączenia systemów na co najmniej 14 dni przed dokonaniem przedmiotowej ingerencji. Termin 14-dniowy może ulec zmianie na mocy obustronnych uzgodnień.
7. Wykonawca oświadcza, że dysponuje wszelkimi niezbędnymi narzędziami, oprogramowaniem oraz innymi zasobami, koniecznymi do należytej realizacji Umowy.
8. Wykonawca oświadcza, że realizując przedmiot niniejszej Umowy nie naruszy żadnych praw osób trzecich oraz posiada bądź uzyska wszelkie prawa autorskie, niezbędne do należytej realizacji niniejszej Umowy, w szczególności do systemu, jak i poszczególnych jego komponentów. Wykonawca zapewnia, że zrealizowany przedmiot umowy pozbawiony będzie wad prawnych.
9. Jeśli nie wskazano w Umowie inaczej, wszelkie czynności, zasoby i koszty potrzebne do wykonania Umowy, leżą po stronie Wykonawcy.
10. Wykonawca zobowiązuje się do opracowywania Raportów końca etapów oraz Raportów z Testów, w terminach oraz na warunkach określonych w OPZ stanowiącym załącznik nrdo Umowy oraz Harmonogramie stanowiącym załącznik nr do Umowy.
11. Wykonawca zobowiązuje się do oznaczenia każdego egzemplarza dokumentacji wytworzonej w trakcie realizacji przedmiotu Umowy logiem Unii Europejskiej, logiem Funduszu Europejskiego oraz logiem właściwymi dla Wielkopolskiego Regionalnego Programu Operacyjnego na lata 2014-2020 wraz z opisem.

§ 3 ZESPÓŁ WYKONAWCY I PODWYKONAWCY

1. Wykonawca oświadcza, że będzie dysponował na potrzeby realizacji niniejszej Umowy osobą pełniącą rolę kierownika projektu spełniającą wymagania określone w SIWZ.
2. Osoba o których mowa w ust. 1, Wykonawca wskazał w ofercie, stanowiącej załącznik nr do Umowy.
3. Wykonawca może dokonać zmiany kierownika projektu, bez obowiązku sporządzania aneksu do Umowy, pod warunkiem wykazania Zamawiającemu, iż proponowana osoba spełnia warunki udziału w postępowaniu w stopniu nie mniejszym niż osoba zmieniona.
4. W celu zmiany kierownika projektu, Wykonawca zobowiązany jest nie później niż 14 dni przed planowaną zmianą, zwrócić się do Zamawiającego z pisemnym wnioskiem o wyrażenie zgody na jego zmianę, podając uzasadnienie oraz przedstawiając dokumenty potwierdzające spełnianie warunków udziału w postępowaniu. Zamawiający zobowiązany jest do rozpatrzenia przedmiotowego wniosku w terminie 14 dni od dnia doręczenia.
5. Wykonawca, który polega na zdolnościach lub sytuacji innych podmiotów, musi udowodnić Zamawiającemu, że realizując zamówienie, będzie dysponował niezbędnymi zasobami tych podmiotów, w szczególności przedstawiając zobowiązanie tych podmiotów do oddania mu do dyspozycji niezbędnych zasobów na potrzeby realizacji zamówienia.
6. W przypadku zmiany albo rezygnacji z polegania na zdolnościach lub sytuacji innych podmiotów, w celu wykazania spełniania warunków udziału w postępowaniu, Wykonawca jest obowiązany wykazać Zamawiającemu, iż proponowany inny podmiot lub Wykonawca samodzielnie spełnia je w stopniu nie mniejszym niż wymagany w trakcie postępowania o udzielenie zamówienia.
7. W celu spełnienia powyższego obowiązku Wykonawca, nie później niż 14 dni przed planowanym dokonaniem zmiany albo rezygnacji, o której mowa w ustępie poprzedzającym, przedłoży Zamawiającemu dokumenty wykazujące spełnianie warunków udziału w postępowaniu określonych przez Zamawiającego w SIWZ, z zachowaniem formy dokumentów określonej w SIWZ.
8. Zamawiający jest zobowiązany ocenić dokumenty wykazujące spełnianie przez podmiot lub wykonawcę warunków udziału w postępowaniu, w terminie 14 dni od dnia doręczenia Zamawiającemu tych dokumentów przez Wykonawcę. Jeżeli w wyniku oceny przedłożonych dokumentów Zamawiający stwierdzi, że zaproponowany podmiot nie spełnia warunków, lub że Wykonawca samodzielnie nie spełnia ich w stopniu nie mniejszym niż wymagany w trakcie postępowania o udzielenie zamówienia, Wykonawca uprawniony będzie do realizacji Umowy na dotychczasowych warunkach albo zobowiązany będzie do zaproponowania innych podmiotów, które w wyniku oceny Zamawiającego spełnią warunki udziału w postępowaniu albo, jeżeli w wyniku oceny Zamawiającego, sam spełni te warunki w stopniu nie mniejszym niż wymagany w trakcie postępowania o udzielenie zamówienia, do osobistego wykonania Umowy.
9. W przypadku niewywiązania się przez Wykonawcę z obowiązku określonego w ust. 7-8 i dokonania zmiany albo rezygnacji z podmiotu, na którego zdolnościach lub sytuacji polegał bez zachowania procedury określonej powyżej, Zamawiającemu przysługuje prawo odstąpienia od Umowy w całości lub w części w terminie 30 dni od powzięcia wiadomości o tej okoliczności.
10. Przedmiot Umowy zostanie wykonany przez podwykonawców w zakresie:
.....
11. Umowy Wykonawcy z podwykonawcami oraz ich zmiany powinny być dokonane w formie pisemnej pod rygorem nieważności.

12. Z zastrzeżeniem postanowień niniejszego paragrafu, w toku realizacji Umowy Wykonawca może korzystać ze świadczeń osób trzecich jako swoich podwykonawców wyłącznie przy zachowaniu następujących warunków:
1. skorzystanie ze świadczeń innych podwykonawców jest dopuszczalne wyłącznie po uzyskaniu uprzedniej pisemnej zgody Zamawiającego na powierzenie określone podwykonawcy ściśle określonego zakresu prac;
 2. w każdym wypadku korzystania ze świadczeń podwykonawcy, niezależnie od wyrażenia zgody przez Zamawiającego, Wykonawca ponosi pełną odpowiedzialność za wykonywanie zobowiązań przez podwykonawcę, jak za własne działania lub zaniechania, niezależnie od osobistej odpowiedzialności podwykonawcy wobec Zamawiającego;
 3. korzystając ze świadczeń podwykonawcy, Wykonawca nałoży na niego obowiązek przestrzegania wszelkich zasad, reguł i zobowiązań określonych w Umowie w zakresie, w jakim odnosić się one będą do zakresu prac danego podwykonawcy, pozostając jednocześnie gwarantem ich wykonania oraz przestrzegania przez podwykonawcę.
13. Wykonawca do chwili odbioru końcowego przedmiotu zamówienia ponosi odpowiedzialność za szkody powstałe przy jego wykonywaniu.

§ 4 ZABEZPIECZENIE NALEŻYTEGO WYKONANIA UMOWY

1. Wykonawca przed podpisaniem Umowy wnosi zabezpieczenie należytego wykonania Umowy w wysokości 10% ceny ofertowej brutto tj. w wysokości _____ zł, w formie _____.
2. Ustala się, że 70% zabezpieczenia przeznaczone jest jako gwarancja należytego wykonania Umowy, a pozostałe 30% zabezpieczenia przeznaczone jest na zabezpieczenie roszczeń z tytułu rękojmi.
3. Zabezpieczenie należytego wykonania Umowy zwolnione zostanie odpowiednio:
 - a) 70% wniesionego zabezpieczenia w terminie 30 dni od daty końcowego odbioru przedmiotu zamówienia,
 - b) 30% wniesionego zabezpieczenia w terminie 15 dni po upływie okresu rękojmi.

§ 5 TERMINY REALIZACJI

1. Termin realizacji przedmiotu Umowy: **16.04.2018r.**
2. Wszelkie prace przewidziane w umowie muszą zostać wykonane w terminach określonych w Harmonogramie, z uwzględnieniem postanowień ust. 3 poniżej.
3. Zamawiający wymaga od Wykonawcy, by:
 - 1) Przedstawienie szczegółowego harmonogramu projektu, nastąpiło w terminie do 5 dni kalendarzowych od dnia podpisania Umowy,
 - 2) Przedstawienie szczegółowej specyfikacji sprzętu i oprogramowania, w terminie 30 dni kalendarzowych od dnia podpisania Umowy,
4. W przypadku przekroczenia terminów przez Wykonawcę z przyczyn leżących po stronie Wykonawcy, niezależnie od odpowiedzialności wynikającej z Umowy i obowiązujących przepisów, Wykonawca będzie zobowiązany do wykonania, na własny koszt ewentualnych dodatkowych prac, jakie okażą się niezbędne w związku z nieterminową realizacją Umowy.

§ 6 PROCEDURA ODBIORÓW

1. Każdy Etap pracy zgodnie z §1 ust.3 zostanie odebrany poprzez podpisanie Protokołu Odbioru.
2. Zamawiający dokonuje odbioru sprzętu i oprogramowania systemowego dostarczonego w ramach realizacji Umowy poprzez podpisanie Protokołu Odbioru Sprzętu i Oprogramowania Systemowego
3. Po przedstawieniu przedmiotu Umowy do odbioru, Zamawiający w ciągu 14 dni zweryfikuje wykonane prace pod kątem ich zgodności z umową, w tym zgodności z OPZ oraz ofertą Wykonawcy, w szczególności poprzez analizę dokumentacji dostarczonej przez Wykonawcę i powiadomi Wykonawcę o terminie odbioru końcowego.
4. W razie stwierdzenia wad wykonanego przedmiotu zamówienia w trakcie realizacji Umowy, okresu rękojmi bądź okresu gwarancyjnego, Zamawiający powiadomi o nich Wykonawcę faksem, drogą elektroniczną lub w formie pisemnej, z uwzględnieniem postanowień § 11.
5. Wykonawca ma obowiązek usunięcia zgłoszonych wad i ponownego przedstawienia przedmiotu Umowy do odbioru, w wyznaczonym terminie, nie dłuższym niż 5 dni roboczych. Termin wyznaczony przez Zamawiającego liczy się od dnia doręczenia Wykonawcy zgłoszenia wady. W przypadku ponownego stwierdzenia wad lub innych niezgodności, procedurę opisaną w ust. 4-5 stosuje się odpowiednio.

§ 7 WYNAGRODZENIE

1. Całkowite wynagrodzenie z tytułu należytego wykonania przedmiotu Umowy wynosi _____ zł brutto (słownie: _____ złotych brutto), w tym _____ zł netto (słownie: _____ złotych netto) oraz podatek VAT w kwocie _____ zł (słownie: _____ złotych).
2. Całkowite wynagrodzenie z tytułu należytego wykonania przedmiotu Umowy określone powyżej, składa się z cen jednostkowych za realizację następujących zadań:
 1. dostawa sprzętu i oprogramowania systemowego, o którym mowa w § 1 ust. 2 pkt 1 za kwotę zł brutto (słownie: _____ złotych brutto), w tym _____ zł netto (słownie: _____ złotych netto) oraz podatek VAT w kwocie _____ zł (słownie: _____ złotych) oraz
 2. wdrożenie oprogramowania GIS, o którym mowa w § 1 ust. 2 pkt 2 za kwotę zł brutto (słownie: _____ złotych brutto), w tym _____ zł netto (słownie: _____ złotych netto) oraz podatek VAT w kwocie _____ zł (słownie: _____ złotych) oraz
 3. szkolenia, o których mowa w § 1 ust. 2 pkt 3 za kwotę zł brutto (słownie: _____ złotych brutto), w tym _____ zł netto (słownie: _____ złotych netto) oraz podatek VAT w kwocie _____ zł (słownie: _____ złotych).
3. Wynagrodzenie obejmuje wszelkie koszty oraz nakłady Wykonawcy związane z realizacją Umowy.
4. Dostarczenie sprzętu i oprogramowania systemowego, potwierdzone podpisaniem Protokołu Odbioru Sprzętu i Oprogramowania Systemowego, o którym mowa w § 6 ust. 2, stanowi



- podstawę wystawienia faktury VAT za realizację zadania „dostawa sprzętu i oprogramowania systemowego” na kwotę określoną w ust. 2 pkt 1
5. Zakończenie realizacji Etapu III, zatwierdzone podpisaniem Protokołu Odbioru Etapu III, stanowi podstawę wystawienia faktury VAT za realizację zadania „wdrożenie oprogramowania GIS”, na kwotę określoną w ust. 2 pkt 2 powyżej.
 6. Po zakończeniu Etapu IV, zostanie sporządzony Protokół Końcowego Odbioru stanowiący podstawę do wystawienia faktury VAT za realizację zadania „szkolenia”, na kwotę określoną w ust. 2 pkt 3 powyżej.

§ 8 PŁATNOŚCI

1. Wynagrodzenie płatne jest na rachunek Wykonawcy w terminie 30 dni licząc od dnia otrzymania przez Zamawiającego prawidłowo wystawionej faktury na: **Powiat Nowotomyski**, ul. Poznańska 33, 64-300 Nowy Tomyśl, NIP 7881917876.
2. Za wykonanie przedmiotu Umowy płatność zostanie dokonana przez Zamawiającego przelewem bankowym na konto Wykonawcy: nr, gdzie za datę terminowej płatności uważa się datę obciążenia rachunku bankowego Zamawiającego.
3. Kontrahenci zagraniczni (posiadający siedzibę poza terytorium Polski) są zobowiązani do dostarczenia certyfikatu rezydencji podatkowej.
4. Wykonawca, tj. osoba lub podmiot, określony jako nierezydent (w rozumieniu ustawy Prawo dewizowe z dnia 27 lipca 2002 r., (Dz.U. 2012 poz. 826 t.j) podlega następującym zapisom Umowy:
 1. Zamawiający potrąci z wynagrodzenia Wykonawcy należny podatek u źródła.
 2. Nierezydent przed dokonaniem na jego rzecz płatności, zobowiązany jest do dostarczenia ważnego certyfikatu rezydencji. Certyfikat ważny jest przez okres 1 roku od dnia jego wydania. Po tym czasie Wykonawca zobowiązany jest do jego odnowienia.
 3. W przypadku niedostarczenia wymaganego certyfikatu rezydencji, wysokość podatku zostanie naliczona w oparciu o przepisy obowiązujące w Rzeczypospolitej Polskiej.
5. Wykonawca – nierezydent prześle dane: identyfikator NIP lub inny numer służący do identyfikacji do celów podatkowych uzyskany w państwie, w którym ma siedzibę, w przypadku braku takiego numeru – inny numer identyfikacyjny nadany w kraju, w którym ma siedzibę, nazwę pełną, nazwę skróconą, datę rozpoczęcia działalności (dzień-miesiąc-rok), kod kraju wydania, adres siedziby Wykonawcy (kraj, miejscowość, kod pocztowy, ulica, nr domu, nr lokalu).

§ 9 KARY UMOWNE

1. Kary umowne w związku z realizacją niniejszej umowy będą naliczane w następujących przypadkach:
 1. odstąpienia przez Zamawiającego od Umowy z przyczyn leżących po stronie Wykonawcy, Wykonawca zapłaci na rzecz Zamawiającego karę umowną w wysokości 10% wynagrodzenia brutto, o którym mowa w § 7 ust. 1 umowy;
 2. za zwłokę Wykonawcy w realizacji Umowy, w tym za zwłokę w przedstawieniu szczegółowej specyfikacji sprzętu i oprogramowania, Wykonawca zapłaci na rzecz Zamawiającego karę umowną w wysokości 1% wynagrodzenia brutto należnego Wykonawcy, o którym mowa w § 7 ust. 1, za każdy dzień zwłoki Wykonawcy po upływie terminu wskazanego w § 5 ust. 1 oraz § 5 ust. 3, pkt 2)

3. ujawnienia osobie nieuprawnionej przekazanych danych osobowych, Wykonawca zapłaci na rzecz Zamawiającego karę umowną w wysokości 20.000 zł (słownie: dwadzieścia tysięcy złotych), za każdy przypadek stwierdzonego naruszenia;
 4. nieusunięcia przez Wykonawcę w trakcie okresu gwarancyjnego lub okresu rękojmi wad zrealizowanego przedmiotu Umowy, w terminie wyznaczonym przez Zamawiającego z uwzględnieniem postanowień § 15 ust. 7 pkt. 1, Wykonawca zapłaci karę umowną w wysokości 1% wynagrodzenia brutto należnego Wykonawcy, o którym mowa w § 7 ust. 1 powyżej, za każdy dzień zwłoki;
 5. nieusunięcia przez Wykonawcę w trakcie okresu gwarancyjnego lub okresu rękojmi wad zrealizowanego przedmiotu Umowy, w terminie wyznaczonym przez Zamawiającego z uwzględnieniem postanowień § 15 ust. 7 pkt.2, Wykonawca zapłaci karę umowną w wysokości 0,5% wynagrodzenia brutto należnego Wykonawcy, o którym mowa w § 7 ust. 1 powyżej, za każdą godzinę zwłoki;
 6. za zwłokę Wykonawcy w realizacji świadczeń gwarancyjnych określonych w § 15 ust. 11, Wykonawca zapłaci na rzecz Zamawiającego karę w wysokości 1% wynagrodzenia brutto należnego Wykonawcy, o którym mowa w § 7 ust. 1, za każdy dzień zwłoki Wykonawcy po upływie terminu wyznaczonego przez Zamawiającego z uwzględnieniem postanowień § 15 ust. 12;
2. Kara umowna będzie mogła zostać potrącona z wynagrodzenia należnego Wykonawcy. W przypadku nie zaspokojenia należności z tytułu kary umownej w drodze potrącenia, płatność całości albo pozostałej jej części nastąpi w terminie 14 dni od dnia doręczenia wezwania do zapłaty.
 3. Kary umowne są niezależne i należą się w pełnej wysokości, w szczególności gdy z powodu jednego zdarzenia z różnych tytułów naliczona jest więcej niż jedna kara.
 4. Wygaśnięcie umowy na skutek jej wypowiedzenia, rozwiązania lub odstąpienia od niej, nie powoduje utraty prawa Zamawiającego do kar umownych należnych na podstawie umowy.
 5. Zamawiającemu przysługuje uprawnienie do dochodzenia od Wykonawcy na zasadach ogólnych przewidzianych w KC odszkodowania przewyższającego wysokość wskazanych powyżej kar umownych – do wysokości rzeczywiście poniesionej szkody.

§ 10 PRZETWARZANIE DANYCH

1. W związku z realizacją Umowy Zamawiający powierza Wykonawcy przetwarzanie danych osobowych.
2. Powierzone przez Zamawiającego dane osobowe będą przetwarzane przez Wykonawcę wyłącznie w celu wykonywania przez Wykonawcę na rzecz Zamawiającego usług i dostaw opisanych w Umowie i OPZ.
3. Wykonawca zobowiązuje się przetwarzać powierzone mu dane osobowe zgodnie z niniejszą Umową, OPZ, UODO oraz z innymi przepisami prawa powszechnie obowiązującego, które chronią prawa osób, których dane dotyczą.
4. Wykonawca zobowiązuje się do zapewniania ochrony danych osobowych powierzonych mu w związku z wykonywaniem niniejszej Umowy, zgodnie z przepisami UODO oraz rozporządzenia Ministra Spraw Wewnętrznych i Administracji z dnia 29 kwietnia 2004 r. w sprawie dokumentacji przetwarzania danych osobowych oraz warunków technicznych i organizacyjnych, jakim powinny odpowiadać urządzenia i systemy informatyczne służące do przetwarzania danych osobowych (Dz. U. 2004, Nr 100, poz. 1024).

5. Jeśli zaistnieje uzasadnione podejrzenie wystąpienia zdarzeń bądź okoliczności związanych z naruszeniem bezpieczeństwa danych lub mających wpływ na bezpieczeństwa danych, Wykonawca zobowiązany jest niezwłocznie, jednakże nie później niż w terminie 3 dni od dnia powzięcia informacji o zdarzeniu bądź okoliczności, powiadomić Zamawiającego o zaistniałych zdarzeniach lub okolicznościach oraz ich ewentualnych skutkach, w szczególności dla danych osobowych. Wymagania związane z zachowaniem bezpieczeństwa danych zawarte są również w OPZ.
6. Wykonawca będzie uprawniony do przetwarzania danych osobowych wyłącznie w celu wykonania Umowy, w tym w celu świadczenia usług, w szczególności przechowywania danych osobowych, ich zwielokrotniania, udostępniania, modyfikowania, usuwania, o ile wykonywanie tych czynności jest uzasadnione realizacją Umowy. Wykonawca jest zobowiązany do wykonywania instrukcji Zamawiającego w zakresie przetwarzania danych osobowych.
7. Wykonawca oświadcza, że znane mu są wszelkie obowiązki wynikające z regulacji ochrony danych osobowych, które zobowiązany jest wykonywać podmiot przetwarzający dane osobowe na zlecenie administratora danych oraz, że posiada zasoby niezbędne do bezpiecznego i zgodnego z prawem przetwarzania danych osobowych. Wykonawca jest zobowiązany wdrożyć i stosować przy przetwarzaniu danych osobowych zabezpieczenia przetwarzania danych osobowych, w tym środki techniczne i organizacyjne, na poziomie odpowiadającym co najmniej wymogom prawa w tym zakresie.
8. Wykonawca jest zobowiązany śledzić zmiany regulacji ochrony danych osobowych i niezwłocznie dostosowywać sposób przetwarzania danych osobowych do aktualnych wymogów prawnych, szczególnie w zakresie zabezpieczenia i dokumentacji procesów przetwarzania. W razie wątpliwości Wykonawca jest zobowiązany uzgodnić sposób wykonywania określonych wymogów z Zamawiającym.
9. Wynagrodzenie, o którym mowa w § 7 umowy, obejmuje wynagrodzenie z tytułu przetwarzania przez Wykonawcę danych osobowych i wykonywanie przez Wykonawcę wszystkich obowiązków z tym związanych. Wykonawcy nie przysługuje dodatkowe wynagrodzenie ani zwrot kosztów poniesionych w związku z wykonywaniem obowiązków (ustawowych i umownych) w zakresie przetwarzania danych osobowych.
10. Zamawiający jest uprawniony do kontrolowania Wykonawcy w zakresie przestrzegania przez Wykonawcę wszelkich obowiązków, zasad i sposobów przetwarzania danych osobowych bez uprzedniego powiadomienia Wykonawcy. Zamawiający jest uprawniony do posłużenia się zewnętrznym audytorem w celu dokonania kontroli. Wykonawca jest zobowiązany współdziałać z Zamawiającym w zakresie czynności kontrolnych. W szczególności Wykonawca jest zobowiązany udostępnić Zamawiającemu wszelkie informacje dotyczące danych osobowych, dokumentację przetwarzania danych osobowych, dostęp do pomieszczeń, w których przetwarzane są dane osobowe, a także umożliwić przeprowadzenie rozmów z osobami zaangażowanymi w przetwarzanie danych osobowych, w zakresie i w warunkach umożliwiających uzyskanie informacji.
11. Wykonawca zobowiązuje się przetwarzać dane osobowe wyłącznie w lokalizacjach znajdujących się na terenie Polski.
12. Wykonawca, w szczególności jest zobowiązany do:
 - a. umożliwienia Zamawiającemu pełnego dostępu do dokumentacji dotyczącej zasad bezpieczeństwa oraz środków technicznych ochrony danych osobowych,
 - b. przekazania Zamawiającemu informacji dotyczącej ewentualnych przyszłych podwykonawców z określeniem roli każdego z podmiotów w przetwarzaniu danych osobowych, w przypadku gdyby planowany zakres zadań podwykonawcy miał obejmować przetwarzanie danych osobowych, Wykonawca jest zobowiązany uzyskać uprzednią pisemną zgodę Zamawiającego, oraz zawrzeć pisemną umowę określającą zasady i zakres dalszego powierzenia przetwarzania danych osobowych,

- c. informowania Zamawiającego o wszelkich zobowiązaniach publicznych w stosunku do policji, organów ścigania, służb specjalnych w zakresie przekazywania im dostępu do danych osobowych,
 - d. informowania Zamawiającego o wszystkich wnioskach o udostępnienie danych osobowych,
 - e. raportowania wszystkich incydentów bezpieczeństwa danych osobowych oraz zwalczania skutków takich incydentów.
13. Wykonawca jest zobowiązany do zwrotu wszelkich danych osobowych przetwarzanych na mocy niniejszej Umowy w terminie uzgodnionym przez Strony, nie później jednak niż do ostatniego dnia obowiązywania Umowy, z wyłączeniem danych osobowych, których przetwarzanie jest niezbędne do realizacji świadczeń gwarancyjnych, takie dane zostaną zwrócone po upływie okresu gwarancyjnego określonego w § 15 ust. 1.

§ 11 POROZUMIEWANIE SIĘ STRON

1. W celu zachowania sprawnej komunikacji oraz zapewnienia prawidłowej realizacji umowy Strony wyznaczają swoich przedstawicieli wraz ze wskazaniem ich danych kontaktowych:
 1. przedstawiciele Zamawiającego:
 - a)
 - b)
 - c)
 2. przedstawiciele Wykonawcy:
 - a)
 - b)
 - c)
2. Strony zobowiązują się wzajemnie niezwłocznie informować w formie pisemnej o wszelkich zmianach dotyczących osób kontaktowych oraz danych kontaktowych wskazanych powyżej. Zmiana ta nie wymaga zmiany Umowy.
3. Strony ustalają następujące adresy korespondencji (adres, e-mail, fax):
 - a) adresem właściwym dla Wykonawcy jest:
 - b) adresem właściwym dla Zamawiającego jest:
4. Zmiana adresu do korespondencji odbywa się za pisemnym powiadomieniem drugiej Strony. Zmiana ta nie wymaga zmiany Umowy.
5. Strony porozumiewają się w formie pisemnej, faksem lub drogą elektroniczną.
6. Zgłoszenia o wszelkich wadach przedmiotu zamówienia w trakcie realizacji Umowy jak i w okresie gwarancji oraz rękojmi mogą zostać dokonane faksem, drogą elektroniczną lub w formie pisemnej.

§ 12 ZMIANA UMOWY

1. Dopuszcza się zmiany w Umowie, o których mowa w art. 144 ust. 1 pkt 2 – 6 ustawy Prawo zamówień Publicznych.
2. Z wnioskiem o dokonanie zmiany Umowy w przypadku, o którym mowa w ust. 1, może wystąpić każda ze Stron.
3. Strona występująca z wnioskiem o dokonanie zmian w Umowie jest obowiązana uzasadnić konieczność ich wprowadzenia.
4. W przypadku niewystarczającego uzasadnienia wnioskowanych zmian, Zamawiający ma prawo nie wyrazić zgody na dokonanie zmian Umowy.

5. Wszelkie zmiany niniejszej Umowy wymagają formy pisemnej pod rygorem nieważności.

§ 13 ODSTĄPIENIE OD UMOWY

1. Zamawiający może odstąpić od Umowy, w całości lub w części, jeżeli:
 1. Wykonawca nie przystąpi do realizacji Umowy w terminie 10 dni roboczych od dnia zawarcia Umowy, uprawnienie to przysługuje Zamawiającemu w terminie 30 dni od dnia zawarcia Umowy;
 2. Wykonawca wykonuje prace w sposób wadliwy lub sprzecznie z Umową. W takim wypadku Zamawiający może wezwać Wykonawcę do zmiany sposobu wykonywania prac i wyznaczyć mu w tym celu 7-dniowy termin. Po bezskutecznym upływie wyznaczonego terminu Zamawiający może odstąpić od zawartej Umowy;
 3. Zamawiający co najmniej dwukrotnie odmówi dokonania odbioru przedmiotu zamówienia, z uwagi na jego niezgodność z wymaganiami określonymi w umowie, OPZ lub w obowiązujących przepisach prawa;
 4. W razie zaistnienia istotnej zmiany okoliczności powodującej, że wykonanie Umowy nie leży w interesie publicznym, czego nie można było przewidzieć w chwili zawarcia Umowy lub dalsze wykonywanie Umowy może zagrozić istotnemu interesowi bezpieczeństwa państwa lub bezpieczeństwu publicznemu. Zamawiający może odstąpić od umowy w terminie 30 dni od powzięcia wiadomości o powyższych okolicznościach;
 5. W przypadku, o którym mowa w pkt 3, Wykonawca może żądać wyłącznie wynagrodzenia należnego z tytułu wykonania części Umowy.
2. W przypadku, o którym mowa w ust. 1 pkt. 2 i 4 powyżej:
 1. Zamawiający zapłaci Wykonawcy wynagrodzenie za wszystkie prace należycie wykonane do dnia odstąpienia od Umowy, które nie zostały dotychczas rozliczone, przy czym wysokość wynagrodzenia zostanie ustalona w oparciu o wartość danych prac zgodnie z Umową oraz stopień ich ukończenia, a jeżeli będzie to niewystarczające – w oparciu o nakład pracy niezbędnej do wykonania prac;
 2. Zamawiający zachowa wszelkie efekty prac Wykonawcy w zakresie wskazanym w pkt. 1 powyżej;

§ 14 WYPOWIEDZENIE UMOWY

1. Zamawiający może wypowiedzieć Umowę, bez zachowania okresu wypowiedzenia w przypadku, gdy:
 1. Zamawiający powziął wiadomość o wystąpieniu Wykonawcy z wnioskiem do sądu o wszczęcie postępowania układowego lub o ogłoszenie upadłości;
 2. Zostanie zgłoszona likwidacja lub rozwiązanie przedsiębiorstwa Wykonawcy;
2. Wypowiedzenie umowy wymaga zachowania formy pisemnej pod rygorem nieważności.

§ 15 GWARANCJA JAKOŚCI I RĘKOJMIA

1. Wykonawca udziela Zamawiającemu gwarancji jakości na wykonany przedmiot Umowy na okres lat, liczony od dnia podpisania przez Zamawiającego Protokołu Końcowego Odbioru. W ramach gwarancji jakości Wykonawca zobowiązuje się w szczególności do usunięcia wszelkich wad fizycznych oraz wad prawnych zrealizowanego zamówienia na własny koszt, pod warunkiem ujawnienia tych wad w okresie gwarancyjnym.

2. Okres gwarancji określony w ust. 1 nie dotyczy sprzętu dostarczonego przez Wykonawcę w ramach realizacji Umowy. Na dostarczony sprzęt Wykonawca udziela Zamawiającemu gwarancji jakości na okres 5 lat, liczony od dnia podpisania przez Zamawiającego Protokołu Odbioru Sprzętu i Oprogramowania Systemowego, o którym mowa w § 6 ust. 2.
3. Uprawnienia z tytułu rękojmi wygasają z upływem 2 lat od daty podpisania Protokołu Końcowego Odbioru. W ramach rękojmi Wykonawca zobowiązuje się w szczególności do usunięcia wszelkich wad fizycznych oraz wad prawnych zrealizowanego zamówienia na własny koszt, pod warunkiem ujawnienia tych wad w okresie rękojmi.
4. Wszelkie koszty napraw i dojazdu w okresie gwarancyjnym oraz okresie rękojmi ponosi Wykonawca. Prawidłowa eksploatacja i konserwacja urządzeń należy do obowiązków Zamawiającego.
5. W okresie obowiązywania gwarancji oraz rękojmi Zamawiający dokonuje zgłoszenia wady sprzętu lub oprogramowania faksem, drogą elektroniczną lub w formie pisemnej zgodnie z postanowieniami § 11.
6. Wykonawca zobowiązany jest do potwierdzenia odbioru zgłoszenia wady. W przypadku zaniechania przez Wykonawcę potwierdzenia odbioru zgłoszenia wady, Strony przyjmują, że zgłoszenie zostało skutecznie doręczone Wykonawcy po upływie 2 godzin od momentu przesłania zgłoszenia o wadzie przez Zamawiającego na adres Wykonawcy.
7. W ramach gwarancji jakości Wykonawca zobowiązuje się do usunięcia wad przedmiotu Umowy w następujących terminach:
 1. w przypadku wystąpienia wady, która nie utrudnia użytkowania dostarczonego oprogramowania lub sprzętu, Wykonawca zobowiązany jest do jej usunięcia w terminie 1 tygodnia od dnia zgłoszenia wady;
 2. w przypadku wystąpienia wady, która uniemożliwia użytkowanie dostarczonego oprogramowania lub sprzętu, Wykonawca zobowiązany jest do jej usunięcia w terminieod dnia zgłoszenia wady.
 3. potwierdzeniem usunięcia przez Wykonawcę wady będzie „Protokół z Usunięcia Wady”, potwierdzony przez Strony.
8. W szczególnie uzasadnionych przypadkach Wykonawca może zwrócić się z wnioskiem do Zamawiającego o wydłużenie terminu usunięcia wady. W przypadku akceptacji wniosku przez Zamawiającego termin usunięcia wady ulegnie zmianie.
9. W przypadku, gdy naprawa dostarczonego sprzętu jest niemożliwa w siedzibie Zamawiającego, Wykonawca zobowiązany jest dostarczyć w terminie 1 dnia roboczego w miejsce uszkodzonego urządzenia, urządzenie zastępcze o parametrach nie gorszych od parametrów uszkodzonego.
10. W przypadku 2-krotnej naprawy gwarancyjnej tego samego sprzętu, Wykonawca zobowiązany jest dostarczyć nowy sprzęt wolny od wad.
11. W okresie gwarancyjnym Wykonawca zobowiązuje się do wykonywania świadczeń gwarancyjnych obejmujących:
 1. udzielanie Zamawiającemu dodatkowych wyjaśnień oraz konsultacji, niezbędnych do prawidłowego użytkowania przedmiotu Umowy;
 2. przeprowadzanie modyfikacji i dostosowanie funkcjonalności systemu do wymagań Zamawiającego (w tym usługi programistyczne i wdrożeniowe)
 3. wsparcie w zakresie administrowania systemem
 4. analizę i monitorowanie pracy systemu oraz wskazywanie optymalnych rozwiązań w zakresie rozwiązywania problemów
 5. analizę stanu infrastruktury.

12. Świadczenia gwarancyjne, o których mowa w ust. 11 Wykonawca świadczy na zlecenie Zamawiającego zgłoszone zgodnie z postanowieniami ust. 5, w terminie wyznaczonym przez Zamawiającego, jednakże nie krótszym niż 3 dni robocze od dnia doręczenia zlecenia.
13. Zamawiający ma prawo zlecić Wykonawcy świadczenia gwarancyjne określone w ust. 11 w wymiarze nie większym niż 60 roboczogodzin w skali roku. Rozpoczęcie wykonywania świadczeń gwarancyjnych wymaga uprzedniego zatwierdzenia przez Zamawiającego liczby roboczogodzin niezbędnych do wykonania zlecenia.
14. Każdorazowo po zrealizowanym zleceniu Wykonawca przedłoży Zamawiającemu informację o dotychczas wykorzystanych roboczogodzinach.
15. W okresie gwarancyjnym Wykonawca zobowiązany jest do dostarczenia bezpłatnych aktualizacji na dostarczone oprogramowanie stanowiące przedmiot zamówienia.
16. Wszelkie świadczenia określone w niniejszym paragrafie Wykonawca zobowiązuje się świadczyć w ramach wynagrodzenia umownego określonego w § 7 ust. 1. Zamawiający zastrzega, iż nie będzie ponosił żadnych dodatkowych kosztów z tego tytułu.

§ 16 PRAWA WŁASNOŚCI INTELEKTUALNEJ

1. Wykonawca, w ramach wynagrodzenia, o którym mowa w § 7 ust. 1, udziela lub przekazuje licencje niewyłączne, na czas nieoznaczony, obowiązujące na terytorium Rzeczypospolitej Polskiej, na korzystanie z dostarczonych przez Wykonawcę w ramach realizacji niniejszej Umowy utworów, w rozumieniu Ustawy o prawie autorskim i prawach pokrewnych, na polach eksploatacji, spełniających założenia określone w OPZ, w szczególności Zamawiający może:
 1. Wprowadzić oprogramowanie do pamięci komputerów,
 2. Dokonywać wydruków danych z programu,
 3. Dokonywać eksportu danych z programu
2. Ponadto w przypadku oprogramowania wytworzonego bądź zmodyfikowanego przez Wykonawcę w ramach realizacji niniejszej Umowy, Wykonawca przenosi na Zamawiającego wszelkie majątkowe prawa autorskie do takiego wytworzonego oprogramowania bądź modyfikacji, obejmujące poza polami eksploatacji określonymi w ust. 1 również uprawnienie do modyfikowania oraz zwielokrotniania oprogramowania przez Zamawiającego bądź podmioty trzecie działające na zlecenie Zamawiającego. Przeniesienie praw autorskich odnosi się zarówno do oprogramowania jako całości, jak i wszelkich kodów źródłowych.
3. Wykonawca przenosi na Zamawiającego wszelkie majątkowe prawa autorskie do dokumentacji projektowej powstałej w ramach realizacji Umowy, obejmujące poza polami eksploatacji określonymi w ust. 1 również uprawnienie modyfikowania, zmiany układu, przystosowywania oraz tworzenia utworów zależnych przez Zamawiającego bądź podmioty trzecie działające na zlecenie Zamawiającego
4. Przeniesienie autorskich praw majątkowych o którym mowa w ust. 2 i ust. 3 jest nieodwołalne. Wykonawca zobowiązuje się przekazać Zamawiającemu wszelkie autorskie prawa majątkowe do modyfikacji oprogramowania powstałych w ramach realizacji świadczeń gwarancyjnych, o których mowa w § 17.
5. Warunki udzielanych bądź przekazywanych przez Wykonawcę licencji, o których mowa w ust. 1 nie mogą stanowić bariery do dokonania modyfikacji lub rozbudowy oprogramowania określonego w ust. 2.

6. W przypadku dokonania aktualizacji utworu w trakcie wykonywania Umowy, Wykonawca na zasadach określonych w niniejszym paragrafie udziela lub przekazuje licencję do zaktualizowanej wersji utworu od momentu dokonania aktualizacji.
7. Wykonawca oświadcza, że dostarczane w ramach Umowy utwory, o których mowa w ust. 1 są pozbawione wad fizycznych i prawnych oraz, że nie naruszają praw własności przemysłowej i intelektualnej osób trzecich.
8. Licencje uprawniają do korzystania z utworów, co najmniej na terytorium Rzeczypospolitej Polskiej.
9. Licencje nie są ograniczone co do liczby użytkowników lub charakterystyk związanych z technologią środowiska informatycznego, w którym będzie używane oprogramowanie, chyba że szczegółowe postanowienia OPZ stanowią inaczej w odniesieniu do określonych elementów zamówienia.
10. Licencje obejmują wszystkie struktury organizacyjne Zamawiającego, istniejące lub powstałe w przyszłości, jak również wszystkie jednostki organizacyjne i pomocnicze Zamawiającego, podległe Zamawiającemu lub przez niego kontrolowane, a także będące jego następcami prawnymi.
11. Licencje, o których mowa w ust. 1 nie mogą narzucać konieczności używania oprogramowania łącznie z innym oprogramowaniem, którego pozyskanie będzie obowiązkiem Zamawiającego, niewynikającym z postanowień Umowy i OPZ ani ponoszenia przez Zamawiającego dodatkowych opłat.
12. Wykonawca oświadcza, że w przypadku, gdy do realizacji niniejszej Umowy wykorzysta oprogramowanie tzw. open source:
 1. nie ograniczy to żadnych uprawnień Zamawiającego z niniejszej Umowy ani obowiązków Wykonawcy,
 2. na Zamawiającego nie zostanie nałożony obowiązek rozpowszechniania oprogramowania połączonego z oprogramowaniem open source na licencji open source ani na odprowadzanie jakichkolwiek opłat na rzecz podmiotów uprawnionych do takiego oprogramowania.
13. Jeżeli Zamawiający utraci licencję na którykolwiek z elementów zamówienia z powodu innego niż istotne naruszenie przez Zamawiającego warunków licencji, Wykonawca na własny koszt i ryzyko zastąpi tak utracony element innym odpowiednim elementem i zapewni prawidłowe funkcjonowanie dostarczonego sprzętu i oprogramowania.
14. Wykonawca zobowiązuje się, że nie będzie korzystał z prawa wypowiedzenia licencji w okresie co najmniej 25 lat od dnia udzielenia licencji. Okres wypowiedzenia strony zgodnie ustalają na 5 lat, ze skutkiem na koniec roku kalendarzowego.
15. Strony zgodnie ustalają, że wypowiedzenie licencji przez producenta oprogramowania będzie odbywało się w przypadkach i na zasadach wskazanych w umowie licencyjnej, a jeśli wypowiedzenie licencji nie jest uregulowane w umowie licencyjnej – wtedy wypowiedzenie licencji przez Wykonawcę lub producenta oprogramowania będzie możliwe wyłącznie z powodu istotnego naruszenia przez Zamawiającego warunków licencji i jeśli pomimo pisemnego (pod rygorem nieważności) wezwania Zamawiającego do zaniechania określonych działań stanowiących istotne naruszenie licencji, Zamawiający nie zaniechał wskazanych działań w terminie wyznaczonym w wezwaniu, nie krótszym jednak niż 60 dni kalendarzowych, licząc od otrzymania wezwania przez Zamawiającego. W takim przypadku, wypowiedzenie licencji będzie mogło nastąpić nie krócej niż na pięć lat naprzód, na koniec roku kalendarzowego.



16. W przypadku wystąpienia przeciwko Zamawiającemu przez osobę trzecią z roszczeniami wynikającymi z naruszeń jej praw własności intelektualnej, Wykonawca zobowiązany jest do ich zaspokojenia i uwolnienia Zamawiającego od obowiązku świadczenia z tego tytułu.
17. W przypadku dochodzenia na drodze sądowej przez osoby trzecie roszczeń wynikających z powyższych tytułów przeciwko Zamawiającemu, Wykonawca będzie zobowiązany do przystąpienia do procesu po stronie Zamawiającego i podjęcia wszelkich czynności w celu jego zwolnienia z udziału w sprawie.

§ 17 POSTANOWIENIA KOŃCOWE

1. Do niniejszej umowy mają zastosowanie przepisy prawa polskiego, w tym KC, o ile przepisy PZP, UODO oraz ustawy o prawie autorskim nie stanowią inaczej.
2. W przypadku rozbieżności interpretacyjnych pomiędzy postanowieniami Umowy, a treścią załączników i innych dokumentów stanowiących integralną część Umowy lub wytworzonych przez Strony, pierwszeństwo mają postanowienia Umowy.
3. Wykonawca nie ma prawa dokonywać cesji, przeniesienia bądź obciążenia swoich praw lub obowiązków, wynikających z Umowy, ani w inny sposób dążyć do ich zbycia bez uprzedniej pisemnej zgody Zamawiającego.
4. W razie sporów wynikłych z niniejszej, Strony zobowiązują się do współdziałania w celu ich ugodowego rozstrzygnięcia.
5. Spory wynikłe z niniejszej umowy będą rozstrzygane przez sąd powszechny właściwy dla siedziby Zamawiającego.
6. Umowę sporządzono w trzech jednobrzmiących egzemplarzach, w tym dwa egzemplarze dla Zamawiającego i jeden dla Wykonawcy.
7. Umowa wchodzi w życie z dniem jej podpisania przez Strony.
8. Integralną część niniejszej Umowy stanowią następujące załączniki:
 1. Opis przedmiotu zamówienia (OPZ) - załącznik nr
 2. Oferta Wykonawcy - Załącznik nr
 3. Polisa ubezpieczeniowa Wykonawcy – załącznik nr

Za Zamawiającego:

Za Wykonawcę:

