

Pobierz PDF

Wydruk dla KPA

Wydruk dla OP

STAROSTWO POWIATOWE
w Nowym Tomyszu
Kancelaria Ogólna

2023-06-12

Nr z rejestru 6624 / 2023

Ilość załączników

Podpis 2023-06-12

Dokument elektroniczny

Miejsce i data sporządzenia dokumentu

Dane nadawcy

NetWorkSI Sp. z o.o.

Dane adresata

STAROSTWO POWIATOWE W NOWYM TOMYŚLU (64-300
NOWY TOMYŚL, WOJ. WIELKOPOLSKIE)

2023-06-12

14.06.2023

INFORMACJA

70118 - art.152 POŚ MS

informuję o zmianie danych w zakresie wielkości i rodzaju emisji dla instalacji radiokomunikacyjnej 42005 (70118N!) PPO_MIEDZICHO_MIEDZICHOWO zlokalizowanej w miejscowości MIEDZICHOWO, ul. POZNAŃSKA 1

Załączniki:

- | | |
|----|--------------------------------|
| 1. | 70118 Informacja-sig.pdf |
| 2. | 70118_3860_2023_OS-sig-sig.pdf |
| 3. | opłata skarbowo.pdf |
| 4. | TMPL pełnomocnictwo , df |
| 5. | TMPL_M_ sig.pdf |

Dokument został podpisany, aby go zweryfikować należy użyć oprogramowania do weryfikacji podpisu. Data złożenia podpisu:

2023-06-12T15:49:33.389+02:00

Podpis elektroniczny

Dokument zweryfikowano
profilom zaufanym/podpisem kwalifikowanym
poprawnie/błędnie

13 CZE. 2023

data i podpis osoby weryfikującej

Poznań, dn. 2023-06-12

T-Mobile Polska S.A.
ul. Marynarska 12
02-674 Warszawa

Pełnomocnik:
Pełnomocnictwo numer: 113/03/23
z dnia: 2023-03-06

dane do korespondencji:
NetWorkS! Sp. z o.o.
ul. Józefa Piusa Dziekońskiego 3
00-728 Warszawa
tel. 538130144

Starostwo Powiatowe w Nowym Tomysłu
ul. Poznańska 33
64-300 Nowy Tomysł

Dotyczy: ustawowego obowiązku, wynikającego z art. 152 ust. 1 i ust. 7 w związku z ust. 6 pkt 1c ustawy z dnia 27 kwietnia 2001r – Prawo ochrony środowiska (Dz.U. 2022 poz. 2556).

Działając z upoważnienia T-Mobile Polska S.A. z siedzibą ul. Marynarska 12, 02-674 Warszawa, **informuję o zmianie danych w zakresie wielkości i rodzaju emisji** dla instalacji radiokomunikacyjnej **42005 (70118N!) PPO_MIEDZICHO_MIEDZICHOWO** zlokalizowanej w miejscowości MIEDZICHOWO, ul. POZNAŃSKA 1. W stosunku do informacji zawartej w zgłoszeniu realizowanym dla tej instalacji w trybie art. 152 ust. 1 i 5 ustawy z dnia 27 kwietnia 2001r – Prawo ochrony środowiska (Dz.U. 2022 poz. 2556), dane ulegają zmianie w następujący sposób:

9. Wielkość i rodzaj emisji²⁾:

Pole elektromagnetyczne. EIRP poszczególnych anten zostało podane w pkt 12, tj.

Lp.	Równoważna moc promieniowana izotropowo (EIRP) [W]
1.	4776
2.	2518
3.	5999
4.	2518
5.	4776
6.	2518
7.	5999
8.	2518

12. Szczegółowe dane, odpowiednio do rodzaju instalacji, zgodne z wymaganiami określonymi w załączniku nr 2 do Rozporządzenia:

Lp.	1)	2)	3)	4)	5)	
	Współrzędne geograficzne	Częstotliwość lub zakresy częstotliwości pracy instalacji [MHz]	Wysokość środka elektrycznego anteny [m n.p.t]	Równoważna moc promieniowana izotropowo (EIRP) [W]	Azymut [°]	Kąt pochylenia lub zakresy kątów pochylenia [°]
1.	15°56'34.3" 52°22'34.4"	900	41.2	4776	0	2
2.	15°56'34.4" 52°22'34.4"	800	41.2	2518	0	4
3.	15°56'34.5" 52°22'34.4"	900	41.2	5999	90	3
4.	15°56'34.5" 52°22'34.3"	800	41.2	2518	90	5
5.	15°56'34.3" 52°22'34.3"	900	41.2	4776	180	2
6.	15°56'34.3" 52°22'34.3"	800	41.2	2518	180	4
7.	15°56'34.2" 52°22'34.4"	900	41.2	5999	260	2
8.	15°56'34.2" 52°22'34.4"	800	41.2	2518	260	4

*) tolerancja azymutu od -10° do + 10°.

Informuję, iż dokonane zmiany w zakresie wielkości i rodzaju emisji przedmiotowej instalacji nie powodują zmiany instalacji w sposób istotny zgodnie z art. 3 pkt 7 ustawy Poś.

W załączniku przesyłam:

1. Pełnomocnictwo
2. Kopia potwierdzenia wniesienia opłaty skarbowej.
3. Sprawozdanie z pomiarów pól elektromagnetycznych wykonanych dla celów ochrony środowiska.

Otrzymują:

1. a/a
2. adresat



Signed by /
Podpisano przez:

Date / Data:
2023-06-12 15:19

**S P R A W O Z D A N I E 3860/2023/OS
Z POMIARÓW PÓL ELEKTROMAGNETYCZNYCH
WYKONANYCH DLA POTRZEB OCHRONY ŚRODOWISKA**

Badany obiekt: Instalacja radiokomunikacyjna T-Mobile Polska S.A.
Numer i nazwa: 42005 (70118N!) PPO_MIEDZICHO_MIEDZICHOWO
Adres: MIEDZICHOWO, POZNAŃSKA 1, Powiat nowotomyski, WOJ. WIELKOPOLSKIE

Data wykonania pomiarów: 2023-05-26

Sprawozdanie z badań bez pisemnej zgody laboratorium nie może być powielane inaczej niż w całości.
Wynik przedstawione w niniejszym sprawozdaniu odnoszą się wyłącznie do badanego obiektu i do warunków i konfiguracji urządzeń w dniu wykonywania pomiarów.

1. Właściciel badanego obiektu:

T-Mobile Polska S.A., ul. Marynarska 12, 02-674 Warszawa

2. Zleceniodawca:

T-Mobile Polska S.A., ul. Marynarska 12, 02-674 Warszawa

3. Przedstawiciel zleceniodawcy:

NetWorkS! Sp.z o.o.

4. Zakres zlecenia:

Wykonanie badania i opracowanie sprawozdania z pomiarów natężenia pola elektrycznego i pola magnetycznego dla instalacji radiokomunikacyjnej T-Mobile Polska S.A. zlokalizowanej w miejscowości MIEDZICHOWO, POZNAŃSKA 1.

5. Cel zlecenia:

Wykonanie pomiarów pól elektromagnetycznych w otoczeniu instalacji radiokomunikacyjnej 42005 (70118N!) PPO_MIEDZICHO_MIEDZICHOWO w odniesieniu do wymagań określonych w *Rozporządzeniu Ministra Klimatu z dnia 17 lutego 2020 r. w sprawie sposobów sprawdzania dotrzymania dopuszczalnych poziomów pól elektromagnetycznych w środowisku (Dz.U. 2022 poz. 2630)*.

6. Pomiary zostały wykonane przez:

7. Informacje o źródłach pól elektromagnetycznych

7.1. Sposób identyfikacji badanych źródeł pól elektromagnetycznych

Identyfikacji źródeł i parametrów technicznych dokonano na podstawie analizy dokumentacji dotyczącej zlecenia oraz obserwacji miejsca wykonywania badań.

7.2. Opis miejsca zainstalowania anten i urządzeń technicznych. Opis obiektu badań i jego otoczenia

Instalacja radiokomunikacyjna zlokalizowana jest na terenie ogrodzonym. Anteny zawieszono na wieży kratowej. Urządzenia sterujące oraz zasilające zainstalowano w kontenerze u podstawy wieży. Wokół instalacji znajduje się wieś.

Instalacja radiokomunikacyjna jest obiektem bezobsługowym. Okresowe stanowiska pracy związane są z prowadzonymi w zależności od potrzeb konserwacjami, przeglądami, strojeniem i naprawami.

Sprawozdanie z badań bez pisemnej zgody laboratorium nie może być powielane inaczej niż w całości.
Wynik przedstawione w niniejszym sprawozdaniu odnoszą się wyłącznie do badanego obiektu i do warunków i konfiguracji urządzeń w dniu wykonywania pomiarów.

7.3. Parametry techniczne źródła pola elektromagnetycznego

Dane przedstawiające maksymalne parametry pracy instalacji przekazane przez zleceniodawcę:

Parametry systemu nadawczo-odbiorczego:

Charakterystyka promieniowania		kierunkowa					
Rzeczywisty czas pracy [h/dobę]		24					
Warunki pracy		znamionowe					
Rodzaj wytwarzanego pola		stacjonarne					
Lp.	Częstotliwość lub zakresy częstotliwości pracy [MHz]	Typ/producent anteny	liczba anten	Azymut [°]	kąt pochylenia* [°]	Wysokość środka elektrycznego anteny [m n.p.t]	Równoważna moc promieniowana izotropowo (EIRP) [W]
1	900	739650 Kathrein	1	0	2	41.2	4776
2	800	ADU451604v01 Huawei	1	0	4	41.2	2518
3	900	739630 Kathrein	1	90	3	41.2	5999
4	800	ADU451604v01 Huawei	1	90	5	41.2	2518
5	900	739650 Kathrein	1	180	2	41.2	4776
6	800	ADU451604v01 Huawei	1	180	4	41.2	2518
7	900	739630 Kathrein	1	260	2	41.2	5999
8	800	ADU451604v01 Huawei	1	260	4	41.2	2518

* wskazane wartości kąta pochylenia anten, zgodnie z informacją uzyskaną od zleceniodawcy, są wartościami stałymi

Transmisja realizowana drogą kablową

7.4 Inne źródła pól elektromagnetycznych

Na podstawie informacji otrzymanych od użytkownika oraz obserwacji otoczenia miejsca wykonywania pomiarów nie stwierdzono występowania innych źródeł pola-EM

8. Opis pomiarów

8.1. Metoda badań

Zgodna z rozporządzeniem Ministra Klimatu z dnia 17 lutego 2020 r. w sprawie sposobów sprawdzania dotrzymania dopuszczalnych poziomów pól elektromagnetycznych w środowisku (Dz.U. 2022 poz. 2630), określona w pkt 25 ppkt 1 załącznika do niniejszego rozporządzenia.

Zgodnie z art. 122a ust. 1b ustawy Prawo Ochrony Środowiska, w przypadku wprowadzenia na części albo całym terytorium Rzeczypospolitej Polskiej stanu nadzwyczajnego, o którym mowa w art. 228 ust. 1 Konstytucji Rzeczypospolitej Polskiej z dnia 2 kwietnia 1997 r. (Dz. U. poz. 483, z 2001 r. poz. 319, z 2006 r. poz. 1471 oraz z 2009 r. poz. 946), lub stanu zagrożenia epidemicznego lub stanu epidemii, o których mowa w art. 46 ustawy z dnia 5 grudnia 2008 r. o zapobieganiu oraz zwalczaniu zakażeń i chorób zakaźnych u ludzi (Dz. U. 2022, poz. 1657), pomiarów, nie przeprowadza się w lokalach mieszkalnych oraz w lokalach użytkowych zlokalizowanych na terytorium objętym stanem nadzwyczajnym, stanem zagrożenia epidemicznego lub stanem epidemii.

W związku z obecnie obowiązującym stanem zagrożenia epidemicznego, pomiarów nie wykonano w lokalach mieszkalnych oraz w lokalach użytkowych zlokalizowanych w obszarze pomiarowym przedmiotowej instalacji radiokomunikacyjnej.

Sprawozdanie z badań bez pisemnej zgody laboratorium nie może być powielane inaczej niż w całości.
Wynik przedstawione w niniejszym sprawozdaniu odnoszą się wyłącznie do badanego obiektu i do warunków i konfiguracji urządzeń w dniu wykonywania pomiarów.

8.2. Termin pomiarów i warunki środowiskowe

Podczas wykonywania pomiarów pól elektromagnetycznych nie występowały opady atmosferyczne. Wyniki pomiaru parametrów pogodowych przedstawia poniższa tabela:

Data [rrrr-mm-dd]	Godzina [hh:mm-hh:mm]	Warunki środowiskowe			
		Temperatura [°C]		Wilgotność względna [%]	
2023-05-26	12:50-14:10	Przed pomiarem	Po pomiarach	Przed pomiarem	Po pomiarach
		17.3	18.1	59.7	58.5

Przedstawione wyżej warunki środowiskowe, występujące podczas wykonywania pomiarów pól elektromagnetycznych, są zgodne ze specyfikacją techniczną użytego zestawu pomiarowego.

8.3. Warunki pracy urządzeń nadawczych

Podczas pomiarów w przypadku uzyskania wyniku pomiaru szerokopasmowego wykonanego zastosowaną metodą, dla zakresów częstotliwości od 10 MHz do 300 GHz, powiększonego o rozszerzoną niepewność pomiaru U dla współczynnika rozszerzenia $k = 2$ przekraczającego 70% najniższej dopuszczalnej wartości składowej elektrycznej lub magnetycznej pola dla objętych pomiarami zakresów częstotliwości, uwzględnia się poprawki pomiarowe przekazane przez zleceniodawcę, umożliwiające uwzględnienie maksymalnych parametrów pracy instalacji zgodnie z pkt 7 załącznika do Rozporządzeniem Ministra Klimatu z dnia 17 lutego 2020 r. w sprawie sposobów sprawdzania dotrzymania dopuszczalnych poziomów pól elektromagnetycznych w środowisku (Dz. U. 2022, poz. 2630) zaznaczając, że wymagane jest wykonanie pomiaru z wykorzystaniem miernika selektywnego. W przypadku uzyskania wyniku pomiaru szerokopasmowego wykonanego zastosowaną metodą, dla zakresów częstotliwości od 10 MHz do 300 GHz, powiększonego o rozszerzoną niepewność pomiaru U dla współczynnika rozszerzenia $k = 2$ nieprzekraczającego 70% najniższej dopuszczalnej wartości składowej elektrycznej lub magnetycznej pola dla objętych pomiarami zakresów częstotliwości, nie uwzględnia się poprawek pomiarowych.

8.4. Wyposażenie pomiarowe

Zestaw pomiarowy służący do pomiaru natężenia składowej elektrycznej pola elektromagnetycznego złożony z szerokopasmowego miernika i sondy pomiarowej:

Oznaczenie miernika	Producent	Model	Numer fabryczny	Oznaczenie sondy	Producent	Model	Numer fabryczny
MW-02	Wavecontrol	Miernik pól elektromagnetycznych SMP2	22SN1955	SW-03	Wavecontrol	Sonda WPF60	22WP230195

Mierniki natężenia pola elektromagnetycznego podlegają okresowemu sprawdzeniu zgodnie z procedurą wewnętrzną P-03 i PB-01. Świadectwo wzorcowania zestawu pomiarowego z dnia 10 czerwca 2022 o numerze LWIMP/W/157/22 wydane przez HIK-Consulting Krzysztof Kuc.

Data ważności świadectwa wzorcowania: 10 czerwca 2024 (zgodnie z procedurą wewnętrzną P-03).

Termohigrometr:

Oznaczenie:	TH-20	Producent:	AZ INSTRUMENT CORP	Model:	Termohigrometr AZ8706
-------------	-------	------------	--------------------	--------	-----------------------

Data ważności świadectwa wzorcowania: 19 maja 2024 (zgodnie z procedurą wewnętrzną P-03).

Dalmierz:

Oznaczenie	Producent	Typ	Numer seryjny	Nr świadectwa wzorcowania	Data świadectwa wzorcowania
D-17	Leica	Dalmierz Leica Disto D510	1096585340	L4-L41.4180.205.2021.4102.1	16 grudnia 2021

Data ważności świadectwa wzorcowania: 16 grudnia 2031 (zgodnie z procedurą wewnętrzną P-03).

Odbiornik GNSS:

Odbiornik GNSS wbudowany w miernik natężenia pola elektromagnetycznego użyty podczas pomiarów	Producent	Model
	UBlox	MAX-M8Q

Odbiorniki podlegają okresowemu sprawdzeniu zgodnie z procedurą wewnętrzną P-03.

Sprawozdanie z badań bez pisemnej zgody laboratorium nie może być powielane inaczej niż w całości.

Wynik przedstawione w niniejszym sprawozdaniu odnoszą się wyłącznie do badanego obiektu i do warunków i konfiguracji urządzeń w dniu wykonywania pomiarów.

9. Wyniki pomiarów

Pole elektryczne

Nr pionu	Opis umiejscowienia pionu (punktu pomiarowego)	Wysokość pomiaru [m]	Zmierzona wartość natężenia pola elektrycznego E [V/m] ^{1,5}	Wartość natężenia pola elektrycznego powiększona o niepewność pomiaru ⁴ E [V/m]	Wskaźnikowa wartość poziomu emisji pól elektromagnetycznych WM _E ³	Współrzędne geograficzne pionu (punktu pomiarowego) ²
1	GKP w odległości 12m od anteny sektorowej az. 0°	0.3-2.0	<1.0*	1.3	0.05	52°22'34.7" 15°56'34.4"
2	GKP w odległości 44m od anteny sektorowej az. 0°	0.3-2.0	<1.0*	1.3	0.05	52°22'35.8" 15°56'34.4"
3	GKP w odległości 78m od anteny sektorowej az. 0°	0.3-2.0	<1.0*	1.3	0.05	52°22'36.8" 15°56'34.4"
4	GKP w odległości 117m od anteny sektorowej az. 0°	0.3-2.0	<1.0*	1.3	0.05	52°22'38.3" 15°56'34.4"
5	GKP w odległości 22m od anteny sektorowej az. 90°	0.3-2.0	<1.0*	1.3	0.05	52°22'34.3" 15°56'35.5"
6	GKP w odległości 59m od anteny sektorowej az. 90°	0.3-2.0	<1.0*	1.3	0.05	52°22'34.3" 15°56'37.7"
7	GKP w odległości 97m od anteny sektorowej az. 90°	0.3-2.0	<1.0*	1.3	0.05	52°22'34.3" 15°56'39.5"
8	GKP w odległości 132m od anteny sektorowej az. 90°	0.3-2.0	<1.0*	1.3	0.05	52°22'34.3" 15°56'41.6"
9	GKP w odległości 20m od anteny sektorowej az. 260°	0.3-2.0	<1.0*	1.3	0.05	52°22'34.3" 15°56'33.0"
10	GKP w odległości 44m od anteny sektorowej az. 260°	0.3-2.0	<1.0*	1.3	0.05	52°22'34.3" 15°56'31.9"
11	GKP w odległości 88m od anteny sektorowej az. 260°	0.3-2.0	<1.0*	1.3	0.05	52°22'34.0" 15°56'29.8"
12	GKP w odległości 143m od anteny sektorowej az. 260°	0.3-2.0	<1.0*	1.3	0.05	52°22'33.6" 15°56'26.9"
13	GKP w odległości 14m od anteny sektorowej az. 180°	0.3-2.0	<1.0*	1.3	0.05	52°22'34.0" 15°56'34.4"
14	GKP w odległości 61m od anteny sektorowej az. 180°	0.3-2.0	<1.0*	1.3	0.05	52°22'32.2" 15°56'34.4"
15	GKP w odległości 96m od anteny sektorowej az. 180°	0.3-2.0	<1.0*	1.3	0.05	52°22'31.1" 15°56'34.4"
16	PKP w odległości 35m od anteny sektorowej az. 180°	0.3-2.0	<1.0*	1.3	0.05	52°22'35.0" 15°56'33.0"
17	PKP w odległości 42m od anteny sektorowej az. 0°	0.3-2.0	<1.0*	1.3	0.05	52°22'35.4" 15°56'36.2"
18	PKP w odległości 45m od anteny sektorowej az. 180°	0.3-2.0	<1.0*	1.3	0.05	52°22'33.2" 15°56'36.2"
19	PKP w odległości 83m od anteny sektorowej az. 260°	0.3-2.0	<1.0*	1.3	0.05	52°22'32.2" 15°56'31.6"
-	GKP w odległości 332m od anteny sektorowej az. 0°	0.3-2.0	<1.0*	1.3	0.05	52°22'45.1" 15°56'34.4"
-	GKP w odległości 294m od anteny sektorowej az. 90°	0.3-2.0	<1.0*	1.3	0.05	52°22'34.3" 15°56'49.9"
-	GKP w odległości 336m od anteny sektorowej az. 180°	0.3-2.0	<1.0*	1.3	0.05	52°22'23.5" 15°56'34.4"
-	GKP w odległości 360m od anteny sektorowej az. 260°	0.3-2.0	<1.0*	1.3	0.05	52°22'32.5" 15°56'15.4"

Pole magnetyczne (wyznaczone na podstawie pomiaru wartości natężenia pola elektrycznego)

Nr pionu	Opis umiejscowienia pionu (punktu pomiarowego)	Wysokość pomiaru [m]	Wartość natężenia pola magnetycznego H [A/m] ¹	Wartość natężenia pola magnetycznego powiększona o niepewność pomiaru ⁴ H [A/m]	Wskaźnikowa wartość poziomu emisji pól elektromagnetycznych WM _H ³	Współrzędne geograficzne pionu (punktu pomiarowego) ²
1	GKP w odległości 12m od anteny sektorowej az. 0°	0.3-2.0	<0.003*	0.003	0.05	52°22'34.7" 15°56'34.4"
2	GKP w odległości 44m od anteny sektorowej az. 0°	0.3-2.0	<0.003*	0.003	0.05	52°22'35.8" 15°56'34.4"
3	GKP w odległości 78m od anteny sektorowej az. 0°	0.3-2.0	<0.003*	0.003	0.05	52°22'36.8" 15°56'34.4"
4	GKP w odległości 117m od anteny sektorowej az. 0°	0.3-2.0	<0.003*	0.003	0.05	52°22'38.3" 15°56'34.4"

Sprawozdanie z badań bez pisemnej zgody laboratorium nie może być powielane inaczej niż w całości.
Wynik przedstawione w niniejszym sprawozdaniu odnoszą się wyłącznie do badanego obiektu i do warunków i konfiguracji urządzeń w dniu wykonywania pomiarów.

5	GKP w odległości 22m od anteny sektorowej az. 90°	0.3-2.0	<0.003*	0.003	0.05	52°22'34.3" 15°56'35.5"
6	GKP w odległości 59m od anteny sektorowej az. 90°	0.3-2.0	<0.003*	0.003	0.05	52°22'34.3" 15°56'37.7"
7	GKP w odległości 97m od anteny sektorowej az. 90°	0.3-2.0	<0.003*	0.003	0.05	52°22'34.3" 15°56'39.5"
8	GKP w odległości 132m od anteny sektorowej az. 90°	0.3-2.0	<0.003*	0.003	0.05	52°22'34.3" 15°56'41.6"
9	GKP w odległości 20m od anteny sektorowej az. 260°	0.3-2.0	<0.003*	0.003	0.05	52°22'34.3" 15°56'33.0"
10	GKP w odległości 44m od anteny sektorowej az. 260°	0.3-2.0	<0.003*	0.003	0.05	52°22'34.3" 15°56'33.9"
11	GKP w odległości 88m od anteny sektorowej az. 260°	0.3-2.0	<0.003*	0.003	0.05	52°22'34.0" 15°56'29.8"
12	GKP w odległości 143m od anteny sektorowej az. 260°	0.3-2.0	<0.003*	0.003	0.05	52°22'33.6" 15°56'26.9"
13	GKP w odległości 14m od anteny sektorowej az. 180°	0.3-2.0	<0.003*	0.003	0.05	52°22'34.0" 15°56'34.4"
14	GKP w odległości 61m od anteny sektorowej az. 180°	0.3-2.0	<0.003*	0.003	0.05	52°22'32.2" 15°56'34.4"
15	GKP w odległości 96m od anteny sektorowej az. 180°	0.3-2.0	<0.003*	0.003	0.05	52°22'31.1" 15°56'34.4"
16	PKP w odległości 35m od anteny sektorowej az. 180°	0.3-2.0	<0.003*	0.003	0.05	52°22'35.0" 15°56'33.0"
17	PKP w odległości 42m od anteny sektorowej az. 0°	0.3-2.0	<0.003*	0.003	0.05	52°22'35.4" 15°56'36.2"
18	PKP w odległości 45m od anteny sektorowej az. 180°	0.3-2.0	<0.003*	0.003	0.05	52°22'33.2" 15°56'36.2"
19	PKP w odległości 83m od anteny sektorowej az. 260°	0.3-2.0	<0.003*	0.003	0.05	52°22'32.2" 15°56'31.6"
-	GKP w odległości 332m od anteny sektorowej az. 0°	0.3-2.0	<0.003*	0.003	0.05	52°22'45.1" 15°56'34.4"
-	GKP w odległości 294m od anteny sektorowej az. 90°	0.3-2.0	<0.003*	0.003	0.05	52°22'34.3" 15°56'49.9"
-	GKP w odległości 336m od anteny sektorowej az. 180°	0.3-2.0	<0.003*	0.003	0.05	52°22'23.5" 15°56'34.4"
-	GKP w odległości 360m od anteny sektorowej az. 260°	0.3-2.0	<0.003*	0.003	0.05	52°22'32.5" 15°56'15.4"

GKP – Główny Kierunek Pomiarowy

PKP – Pomocniczy Kierunek Pomiarowy

¹ wyniki oznaczone * są wynikami poniżej czułości zestawu pomiarowego

² współrzędne geograficzne pozyskane metodą pomiaru bezpośredniego

³ do wyznaczenia wartości wskaźnikowej W_{ME} i W_{MH} przyjęto na podstawie uzgodnień z klientem oraz rozpoznania źródeł, jako wartości dopuszczalne pola elektrycznego i magnetycznego odpowiednio 28 V/m i 0,073 A/m.

⁴ do wyznaczenia niepewności dla wyników poniżej czułości zestawu pomiarowego, przyjęto niepewność dla minimalnej wartości z zakresu pomiarowego.

⁵ maksymalna wartość chwilowa

Niepewność oszacowano zgodnie z dokumentem P-03 „Procedura nadzoru nad wyposażeniem” w postaci niepewności rozszerzonej wynikającej z niepewności standardowej pomnożonej przez współczynnik rozszerzenia $k=2$.

Całkowita szacowana niepewność rozszerzona składowej E wynosi odpowiednio: 28.7% dla częstotliwości do 3 GHz

Umiejscowienie pionów (punktów) pomiarowych przedstawiono w załączniku nr 2 do niniejszego sprawozdania.

10. Omówienie wyników pomiarów

W związku z tym, że żadna z wartości zmierzonych, udokumentowanych w tabelach w pkt. 9, uzyskanych w skutek zastosowania pomiaru szerokopasmowego, powiększonego o rozszerzoną niepewność pomiaru U dla współczynnika rozszerzenia $k = 2$ nie przekroczyła 70% najniższej dopuszczalnej wartości składowej elektrycznej lub magnetycznej pola dla objętych pomiarami zakresów częstotliwości, nie uwzględnia się poprawek pomiarowych.

Sprawozdanie z badań bez pisemnej zgody laboratorium nie może być powielane inaczej niż w całości.

Wynik przedstawione w niniejszym sprawozdaniu odnoszą się wyłącznie do badanego obiektu i do warunków i konfiguracji urządzeń w dniu wykonywania pomiarów.

W wyniku zastosowania sposobu sprawdzenia dotrzymania dopuszczalnych poziomów pól elektromagnetycznych w środowisku, zgodnie pkt 25 ppkt 1 Rozporządzenia Ministra Klimatu z dnia 17 lutego 2020 r. (Dz. U. 2022, poz. 2630), w związku z tym, że żadna z wartości wskaźnikowych, udokumentowanych w tabelach w pkt. 9 nie przekracza wartości 1, stwierdza się, że w miejscach, w których wykonano pomiary w otoczeniu instalacji radiokomunikacyjnej 42005 (70118N!) PPO_MIEDZICHO_MIEDZICHOWO, dopuszczalne poziomy pól elektromagnetycznych w środowisku należy uznać za dotrzymane.

11. Podstawa prawna

- 1) Ustawa z dnia 27 kwietnia 2001 r. Prawo ochrony środowiska (Dz.U. 2022 poz. 2556)
- 2) Rozporządzenie Ministra Zdrowia z dnia 17 grudnia 2019 r. w sprawie dopuszczalnych poziomów pól elektromagnetycznych w środowisku (Dz. U. 2019, poz. 2448)
- 3) Rozporządzenie Ministra Klimatu z dnia 17 lutego 2020 r. w sprawie sposobów sprawdzania dotrzymania dopuszczalnych poziomów pól elektromagnetycznych w środowisku (Dz. U. 2022, poz. 2630),
- 4) Akredytacja nr AB 419 wydana przez Polskie Centrum Akredytacji (wydanie 21, z dnia 11 kwietnia 2023 r.)

12. Spis załączników

- Załącznik 1. Lokalizacja obiektu badań
Załącznik 2. Usytuowanie pionów (punktów) pomiarowych
Załącznik 3. Dokumentacja fotograficzna obiektu badań

13. Data wydania i autoryzowania sprawozdania

Obliczenia i sprawozdanie wykonał :



Signed by /
Podpisano przez:

Date / Data:
2023-06-06
14:24

Sprawozdanie autoryzował:

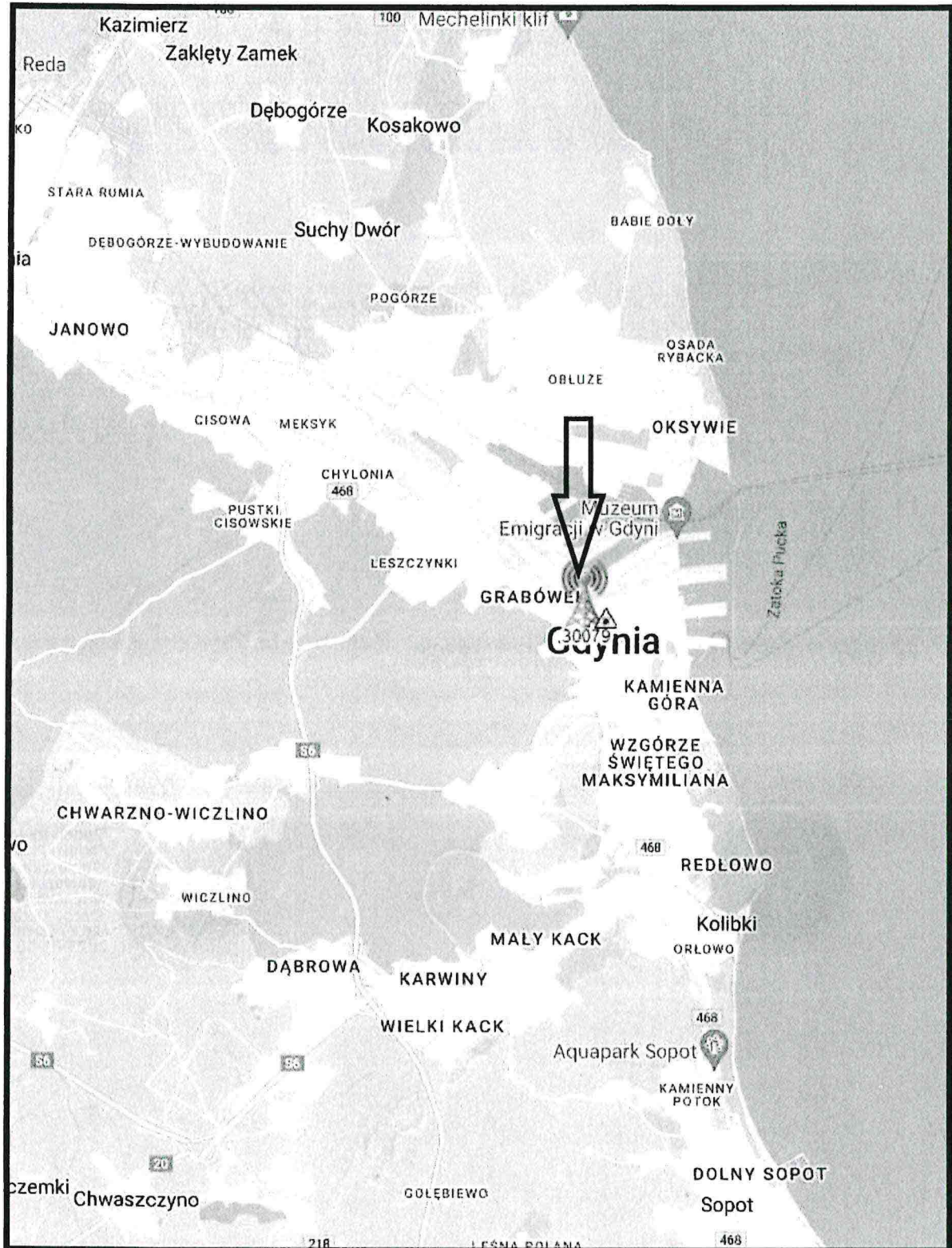


Signed by /
Podpisano przez:

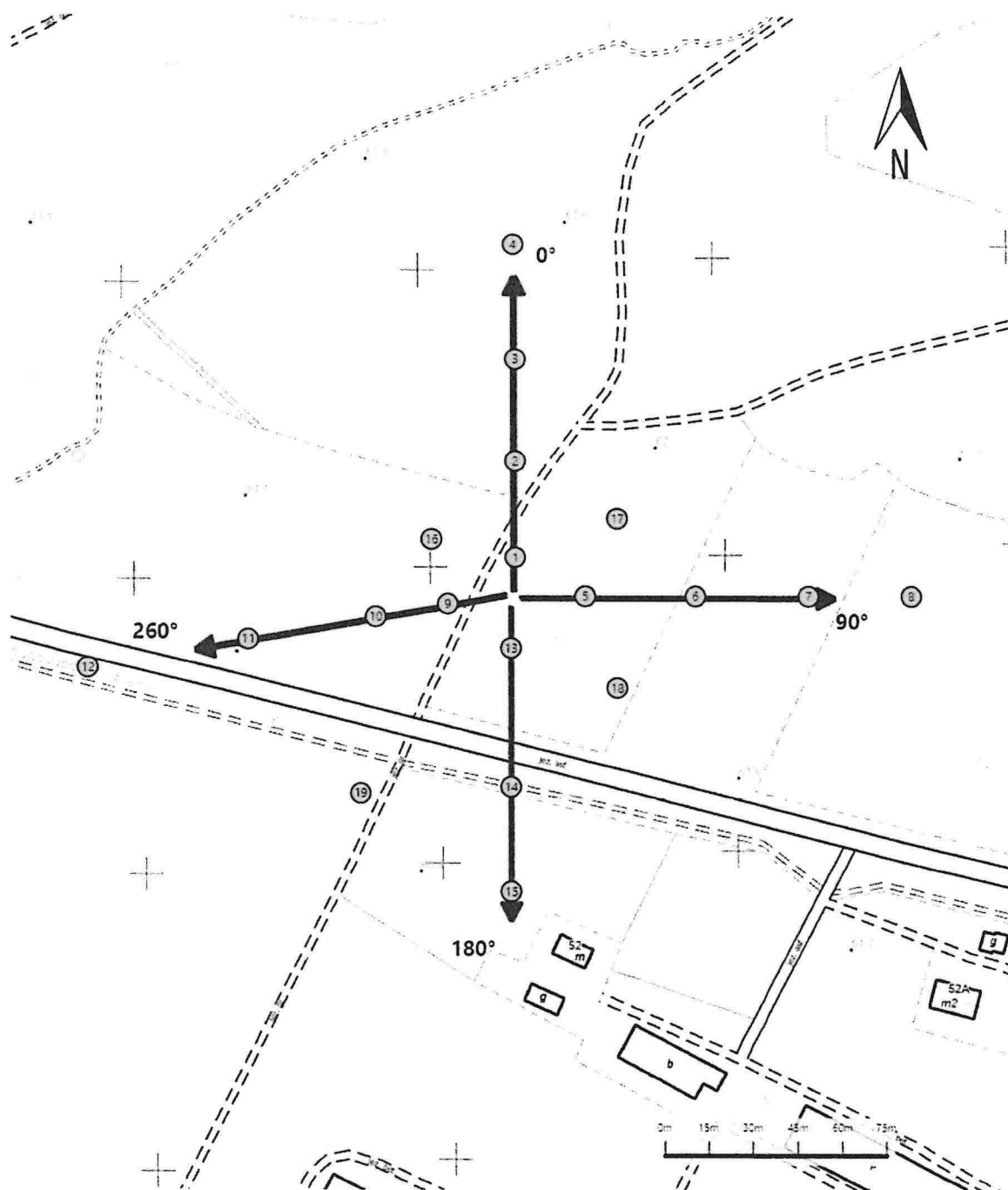
Date / Data:
2023-06-06 15:50




Koniec sprawozdania

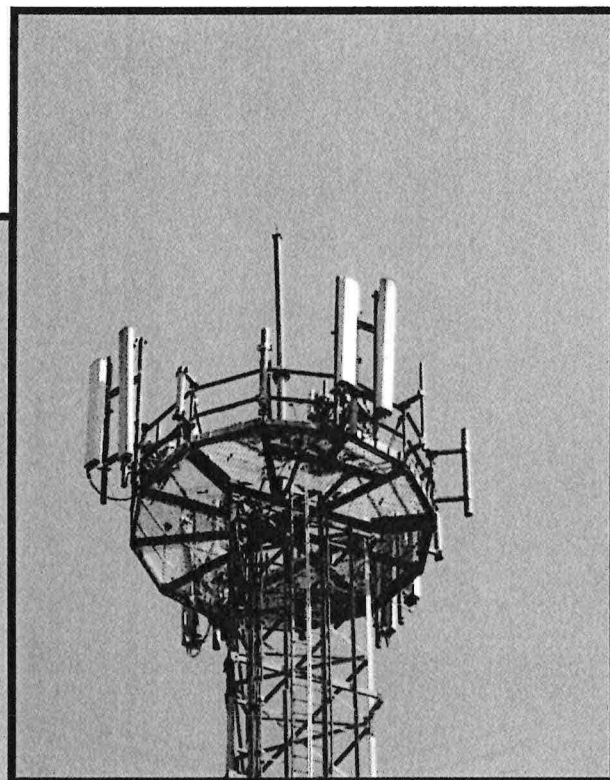
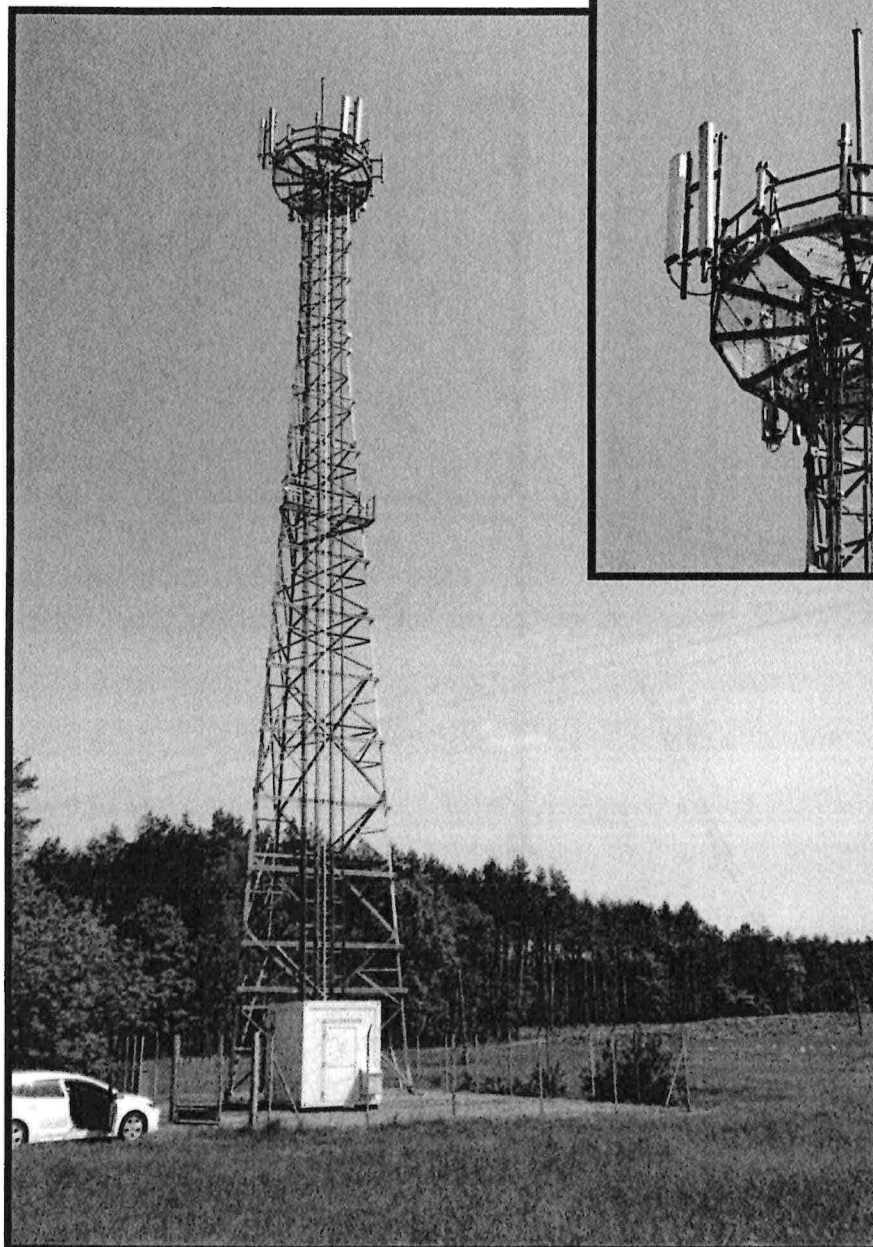
Sprawozdanie z badań bez pisemnej zgody laboratorium nie może być powielane inaczej niż w całości.
Wynik przedstawione w niniejszym sprawozdaniu odnoszą się wyłącznie do badanego obiektu i do warunków i konfiguracji urządzeń w dniu wykonywania pomiarów.



Załącznik nr 1	INSTALACJA RADIOKOMUNIKACYJNA T-Mobile Polska S.A. 42005 (70118NI) PPO_MIEDZICHO_MIEDZICHOWO Lokalizacja instalacji radiokomunikacyjnej
----------------	--



Załącznik nr 2	<p>Instalacja radiokomunikacyjna T-Mobile Polska S.A. PPO_MIEDZICHO_MIEDZICHOWO (70118N!)</p> <p>Usytuowanie pionów pomiarowych w otoczeniu instalacji radiokomunikacyjnej</p>
Legenda:	<p>  Pion pomiarowy  Kierunek oddziaływania anten sektorowych  Kierunek oddziaływania anten radioliniowych </p>



Załącznik nr 3

INSTALACJA RADIOKOMUNIKACYJNA T-Mobile Polska S.A. 42005 (70118N!) PPO_MIEDZICHO_MIEDZICHOWO
Zdjęcia instalacji radiokomunikacyjnej